



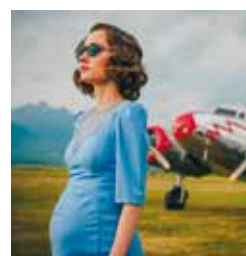
**Mladí fotbalisté**  
mají na Viktorce  
nové zázemí

► **strana 2**



**Jindřich Fínek:**  
Onkologie už není  
depressivním  
lékařským oborem

► **strana 5**



**V září se Plzeň**  
těší na divadelní  
či filmový festival

► **strana 6 a 7**

## Na Sportmanii mělo premiéru skateboardové hřiště

Už tradiční sportovní festival s názvem Sportmanie Plzeň navštívilo v době konání od 12. do 20. srpna více než 50 tisíc návštěvníků. Lákala je setkání s úspěšnými sportovci – atlety, hokejisty, fotbalisty, házenkáři či mistry světa v lukostřelbě Marií Horáčkovou, ale především možnost vyzkoušet si nejrůznější sporty, i ty netradiční.

Sportmanie, kterou pořádá město Plzeň, se letos konala po osmé a vrátila se do parku za OC Plzeň Plaza. Hlavním cílem hojně navštěvovaného sportovního festivalu je, aby si děti mohly vyzkoušet různé sporty, vybrat si z nich, zjistit, zda se nacházejí v blízkosti jejich bydliště, a rovnou se třeba domluvit se zástupci klubů na tom, že začnou chodit na tréninky. Letos byly malým i velkým návštěvníkům k dispozici čtyři desítky sportovních stánků v každém třídním bloku.

Velký zájem na Sportmanii vzbudilo nové skateboardové hřiště, které bylo za OC Plzeň Plaza slavnostně otevřeno tři dny před jejím zahájením. Nyní je bez omezení přístupné široké veřejnosti. Jeho výstavbu financovalo město Plzeň a obvod Plzeň 1. Na realizaci spolupracovali profesionální jezdci a další lidé ze skateboardové komunity. V areálu za téměř 13,5 milionů korun čeká na skateboardisty hned několik prvků, které jsou ve skateparcích v České republice unikátní, podobné jsou zejména v USA a Skandinávii. Ve skateparku se mají jezdci možnost projet na klasických překážkách, jakými jsou bedny, bangy a radiusy. Nacházejí se zde i sešikmené a zaoblené betonové plochy, kulaté a hranaté kovové raily, tedy nízká kovová zábradlí pro jízdu na skateboardu. Unikátní je tzv. žulový fragment v radiusu, který v žádném jiném skateparku v České republice není.



Na Sportmanii Plzeň si mali i velcí skateboardisté mohli poprvé vyzkoušet nové unikátní skateboardové hřiště za OC Plzeň Plaza. Nyní je bez omezení přístupné široké veřejnosti. Foto: Zdeněk Vaiz

## Daruj krev, zachraň život. Zažij hrdost!

📍 **Transfuzní oddělení FN Plzeň**

*slečna Hrdost  
& dárnyně krev*



Město **Plzeň**

PLZEŇSKÝ KRAJ

[zazijhrdost.cz](http://zazijhrdost.cz)



# Mladí fotbalisté mají na Viktorce nové zázemí

Na příbězích mladých talentovaných fotbalistů, jakými jsou například osmnáctiletý Jan Paluska, který nastupuje v první lize za FC Viktorii Plzeň, či jeho mladí kluboví kolegové Pavel Šulc a Robin Hranáč, kteří jsou zároveň mládežnickými reprezentanty České republiky, se ukazuje, že investice na podporu mladých sportovců má smysl.

Město Plzeň dále rozšířilo sportovní infrastrukturu určenou mladým talentům. V srpnu bylo slavnostně otevřeno zázemí tréninkového centra ve Štruncových sadech, které nabízí veškeré moderní podmínky pro přípravu mladých talentovaných fotbalistů a fotbalistek. Třípodlažní budova přináší viktoriánské mládeži perfektní zázemí a podmínky pro jejich další rozvoj. „Jsem opravdu hrdý na to, že můžeme naší mládeži nabídnout odpovídající zázemí, které je srovnatelné s podobnými zařízeními v akademických velkých evropských klubech. Pro mladé hráče i hráčky by měly tyto podmínky být obrovskou motivací, aby na sobě každý den tvrdě pracovali a posouvali se ve svém vývoji,“ uvedl Martin Delenbach, člen představenstva FC Viktoria



Nová budova ve Štruncových sadech poskytuje potřebné zázemí mladým fotbalovým talentům. Foto: Martin Pecuch

Plzeň. Investorem stavby za 108 milionů korun je město Plzeň. V budově je recepce se vstupním terminálem, šatny s vlastním sociálním zázemím, kanceláře pro trenéry,

společenská místnost/jidelna, rozcvičovna, posilovna, prostory pro regeneraci a fyzioterapii. Celý třípodlažní objekt je zastřešen extenzivní vegetační plochou střechou.

## Plzeň se v říjnu zapojí do Dnů AI

Lidé se mohou seznámit s umělou inteligencí

Plzeň se na podzim stane jedním ze čtyř českých měst, která budou patřit umělé inteligenci. Dny AI se uskuteční od 16. do 22. října 2023 a svým programem se zaměří na odbornou i širokou veřejnost. Cílem je představit možnosti využití umělé inteligence v řadě oborů v návaznosti na aktuální dění a vývoj této technologie. Program v Plzni připravuje Podnikatelské a inovační centrum BIC Plzeň ve spolupráci s celou řadou partnerů.

„Dny AI chápeme jako příležitost poznat rozmanitost plzeňské AI komunity, propojit a prezentovat to nejlepší, co plzeňská scéna nabízí. Máme se opravdu na co těšit,“ prozradil za BIC Plzeň jeho jednatel Luděk Šantora.

Vrcholem programu bude celodenní akce pro širokou veřejnost v úterý 17. října v technologickém parku TechTower. Prostřednictvím krátkých prezentací a pane-

lových diskuzí pozve na bohatý program plzeňských Dnů AI. Nebudou chybět praktické ukázky využití umělé inteligence a doprovodný program.

## dny AI

Na své si přijdou i zástupci firem a odborníci. Připravují se dílčí akce různých formátů zaměřené na příklady dobré praxe a sdílení zkušeností s využitím umělé inteligence. Studenti a nadšenci do nových technologií se v průběhu Dnů AI mohou těšit na oblíbené hackatony a workshopy pořádané týmem SIT Portu či tradiční plzeňský AI meetup organizovaný triem plzeňských AI firem Emplifi, SentiSquare a S9Y. Diskutovaná oblastí aplikace AI je také vzdělává-

ní. Centrum robotiky na pátek 20. října připravuje konferenci pro pedagogické pracovníky základních škol plnou praktických workshopů, kde se dostanou do rolí žáků a veškeré aktivity si vyzkoušejí doslova na vlastní kůži. Zaměří se na benefity, ale i úskalí nástrojů, které jsou postavené na základě strojového učení a umělé inteligence. Zároveň v sobotu 21. října proběhne v Centru robotiky den pro veřejnost. Pro děti budou připraveny interaktivní workshopy. Vyzkoušejí si mnoho nástrojů, budou přemýšlet, tvořit, spolupracovat, komunikovat. Zjistí, jak pracovat s umělou inteligencí, díky čemu funguje, a jak ji smysluplně využívat.

Dny AI odstartují 9. října v Brně a po Plzni a Ostravě se přesunou na závěrečný týden do Prahy. Tam také vyvrcholí předáváním českých ocenění v oblasti umělé inteligence. Program ve všech čtyřech městech bude začátkem září zveřejněn na stránce [www.dny-ai.cz](http://www.dny-ai.cz).

## Opravy tramvajových tratí

V srpnu byla opravena tramvajová trať na Klatovské třídě v úseku od Alešovy do Mánesovy ulice. Byly vyměněny nevyhovující velkoplošné železobetonové panely za pevnou jízdní dráhu s ocelovými plochými pražci. Rozpočet činil cca 11,5 milionu korun. VODÁRNA PLZEŇ využila práci na tramvajové trati k výměně vodovodního potrubí z šedé litiny z roku 1980 za nové v křižovatce Klatovská x Dobrovského x V Bezovce. O letních prázdninách začala také modernizace tramvajové trati v ulici Terezie Brzkové v úseku mezi ulicemi Vejprnická a Macháčkova, v němž se nachází tramvajová zastávka Karla Steinera. I tady byly ve špatném stavu velkoplošné betonové panely. Naplánovány jsou tedy opravy tramvajové trati včetně jejího odvodnění, úpravy na vodovodních řadech i kanalizaci a kompletní rekonstrukce vozovky včetně parkovacích stání. Při rekonstrukci tramvajového tělesa dojde také k napřímení zastávky Karla Steinera. Stavební práce mají trvat do konce listopadu. Je nutná úplná uzavírka ulice Terezie Brzkové v úseku ulic Vejprnická a Macháčkova. Dále jsou nutné částečné uzavírky křižovatky Vejprnická x Terezie Brzkové, první byla 1. až 23. července, další je naplánována od 4. do 30. září. Po celou dobu stavby je však vyloučen v této křižovatce provoz vozidel nad 7,5 tuny (s výjimkou vozidel stavby a případně zimní údržby). PMDP (Plzeňské městské dopravní podniky) připravily náhradní plán dopravní obslužnosti této lokality. Podrobněji na webu [www.pmdp.cz](http://www.pmdp.cz).

## Na Americkou se v noci vrátí auta

Od 1. září se mění dopravní režim na Americké. Od 20 hodin večer do 5 hodin ráno po ní může opět jezdit individuální automobilová doprava. Nově je upraven i denní režim, aby došlo ještě k většímu zklidnění. Průjezd ve směru ulic Goethova a V Šípce mají nově povolen pouze autobusy a trolejbusy, zásobování na Americké třídě a zasahující vozidla policie a IZS.

## Oprava mostu Milénia potrvá do října

Rozsáhlá rekonstrukce mostu Milénia si vyžádá téměř 40 milionů korun. Oprava prodlouží jeho životnost. Most Milénia v Plzni slouží už 22 let, denně po něm projede 26 tisíc aut. Podle Václava Šaška, vedoucího oddělení mostů Správy veřejného statku města Plzně, jsou měněny mostní závěry, sneseny stávající vrstvy komunikace až na nosnou konstrukci, která dostává novou izolaci, jsou sanovány mostní římsy či prováděna nová konstrukce vozovky a sanace spodní stavby mostních objektů. Rekonstrukce vyvrcholí v říjnu stavebními úpravami křižovatky ulici Prokopova, Doudlevecké a U Trati.

## Začne rekonstrukce Bendovy ulice

Na začátku prázdnin byl vyměněn povrch Nerudovy ulice mezi Klatovskou třídou a ulicí Kardinála Berana za cca 600 tisíc korun. Během září pak začne kompletní rekonstrukce nedaleké Bendovy ulice v celé její délce. Opravena bude vozovka, chodníky i parkovací pruhy. Celá stavba je navržena jako bezbariérová s oboustranným chodníkem šířky zhruba dva a půl metru, který umožní bezpečnější pohyb pěších. Vybudován bude také oboustranný podélný parkovací pruh, díky němuž se zlepší průjezdnost ulice. Kromě dopravního řešení bude součástí stavby odvodnění všech zpevněných ploch, kompletní výměna stávajících vodovodních řadů, včetně částí přípojek. V celém rozsahu stavby je zároveň navržena kompletní rekonstrukce stávajících kanalizačních stok, včetně veřejných částí přípojek. Dále bude v celém rozsahu stavby provedena kompletní výměna veřejného osvětlení, provedena úprava světleného signalizačního zařízení v křižovatce s Klatovskou třídou a realizovány další přeložky inženýrských sítí, které si tato stavba vyžaduje. Plánovány jsou i sadové úpravy. Náklady by se měly pohybovat okolo 51 milionů korun. „Předpokládaná doba výstavby je jedenáct měsíců. Stavební práce budou prováděny v několika dílčích etapách, za úplné uzavírky dotčené části ulice. Práce by měly začít v září a první etapa, tedy úsek mezi ulicemi Korandova a Kopernikova, by měla být hotova do konce letošního roku,“ informovala Tárána Kicová, která je na odboru investic pověřena vedením oddělení přípravy a realizace komunikací a mostů.

## Cyklostezka podél Vejprnického potoka vede z Plzně na Nýřany

V létě byl otevřen poslední chybějící úsek greenway podél Vejprnického potoka. Nová část cyklostezky začíná pod mostem městského okruhu u Skvrňan a končí u tzv. Myší díry na Zátíší. Na ni navazuje stezka postavená obcí Vejprnice a úsek vystavěný Tlučnou, poté se mohou cyklisté napojit na trasu, která pokračuje dál až do Nýřan. Na nové stezce s lávkou přes potok vznikla také odpočívka a bylo obnoveno prameniště.

Hned od otevření je stezka hojně využívána cyklisty, pěšími či bruslaři. Podle Jana Kuneše ze Správy veřejného statku města Plzně, který měl stavbu na starosti, vede nový úsek převážně při pravém břehu Vejprnického potoka, jen v některých kratších úsecích se od něj vzdaluje:



Od léta slouží lidem nová stezka u Vejprnického potoka. Lidé se díky ní dostanou z Plzně až do Nýřan.

„Poté ho překleneje téměř dvanáct metrů dlouhá lávka. Jelikož se jednalo v nemalé části o hodně podmáčené místo s tůňkami a prameny, bylo nutné důkladné odvodnění.“

Nová část stezky má asfaltový povrch ve třímetrové šíři, jen asi ve stometrovém úseku, kde se městský pozemek mezi soukromými pozemky zužuje, je stezka jen dvoumetrová. Stezka je součástí systému tzv. plzeňských greenways, které umožňují pohodlný a bezpečný pohyb podél plzeňských potoků a řek.

Zhotovitelem byla firma ROADFIN STAVBY s. r. o. Správa veřejného statku města Plzně, která tuto stavbu zajišťovala, za ni zaplatila téměř 12 milionů korun včetně DPH. Projekt je podpořen z fondů EU z programu Integrovaný regionální operační program 2021-2027 (IROP).

Foto: Petr Eret



# Zájemci se mohou hlásit do Plzeňské senior akademie

Městská policie Plzeň jako hlavní organizátor připravuje od roku 2015 vzdělávací program pro seniory. Zájemci se nyní mohou hlásit do podzimních kurzů. Přednášky se od poloviny září konají na území plzeňských městských obvodů 1 a 4. Účast je zdarma.

„Účastníci projektu dostanou čerstvé informace především z oblasti bezpečnosti, což je patrné už z názvu celkem deseti přednášek, které se uskuteční jednou týdně od poloviny září do poloviny prosince. Na území prvního obvodu se vždy ve čtvrtek konají v L-klubu ve Studentské ulici, na území čtvrtého obvodu pak v úterý v zastupitelském sále radnice v Mohylové ulici. Kapacita každého kurzu je pět desítek posluchačů,“ uvedl Karel Zahut, metodik prevence kriminality Městské policie Plzeň, který má projekt Plzeňské senior akademie na starosti.

Během jednotlivých přednášek se zájemci například dozvědí, jak si nenechat ublížit, jaká nebezpečí na ně číhají v kyberprostoru, jak se nenechat napájit při prodejní akci, jak se bezpečně pohybovat v silničním provozu, jak hledat pomoc v případě domácího násilí či jaké jsou základy první pomoci, a mnoho dalšího. Přednášejícími jsou odborníci na danou problematiku, kteří působí ve spolupracujících organizacích, jako jsou například BESIP, Česká obchodní inspekce, Hasičský záchranný sbor ČR a Policie ČR či Bílý kruh bezpečí. „Výuka je vždy přizpůsobena nejnovějším trendům a poznatkům a je interaktivní s mnoha ukázkami a debataми. Největší odměnou nám je, když to, co



Karel Zahut, metodik Městské policie Plzeň, připravuje Plzeňskou senior akademii. Na podzim se koná v prvním a čtvrtém plzeňském obvodu. Foto: Martin Pecuch

se účastníci dozvědí, pak mezi svými blízkými a přáteli dále šíří,“ řekl Karel Zahut. Na programu je i několik exkurzí.

Zájemci, kteří se chtějí přihlásit na senior akademii v prvním městském obvodu (MO), by měli mít trvalé bydliště v tomto obvodu nebo v MO 7-Radčice či v MO 9-Malesice. Hlásit se mohou na telefonním čísle 378 036 107 nebo osobně v kanceláři č. 111 na radnici obvodu na adrese alej Svobody 60. Zájemci k účasti ve čtvrtém obvodu by měli mít bydliště

v této lokalitě a mohou se hlásit na telefonu 378 031 114 nebo osobně v informační kanceláři MO 4 v Mohylové 55.

Pro obyvatele druhého a třetího městského obvodu se senior akademie uskuteční v prvním pololetí příštího roku a k účasti na MO 2 se mohou hlásit také obyvatelé MO 8-Černice, obyvatelé zbývajících obvodů – tedy MO 5-Křimice, MO 6-Litice a MO 10-Lhota se mohou účastnit senior akademie v MO 3. Absolventi Plzeňské senior akademie mají

možnost pokračovat ve druhé úrovni – s nabídkou účasti na Plzeňské senior akademii II je osloveni sami organizátoři a kurz připravují podle zájmu účastníků. A pro absolventy „dvojky“ je pak ještě připraven intenzivní čtyřdenní kurz na Šumavě – Den s policií ČR, kde je na programu především praktická výuka.

Plzeňská senior akademie se koná od roku 2015 a Městské policii Plzeň byl při její přípravě inspirací podobný projekt, který pořádají jejich kolegové v Brně.

## Bezplatná právní poradna tu je už 10 let

Letos v září uplyne deset let od doby, kdy lidé mohli poprvé využít službu bezplatné právní poradny pro seniory a invalidní důchodce s trvalým bydlištěm na území města Plzně. Tuto službu pro ně zajišťuje magistrátní odbor sociálních služeb. Poradny již využilo více než tisíc klientů, kteří přišli zejména s dotazy ohledně dědictví, sousedských rozepří, ale i nekalých praktik různých společností či neúnosných plateb za energie. Poradna je otevřena každé druhé úterý v měsíci od 14 do 16 hodin na Odboru sociálních služeb MMP, Martinská 2, 1. patro. Vždy je nutná předchozí rezervace na tel. 347 033 357 nebo mailu drabkova@plzen.eu.

## Motýlí sociální služby oslavují

V roce 2008, tedy před 15 lety, v plzeňské organizaci MOTÝL přivítaly první své klienty dvě nově zřízené sociální služby, a to raná péče a sociálně terapeutické dílny. Výročí si pracovníci, klienti i veřejnost mohou připomenout při dni otevřených dveří ve čtvrtek 5. října ve Žlutické ulici v Plzni na Koutce, od 10 do 15 hodin.

## Občanská poradna Plzeň slaví 25 let

Občanská poradna Plzeň poskytuje své služby na území města Plzně už 25 let. V sobotu 9. září od 14 hodin oslaví toto výročí v Klášterní zahradě dominikánů na Jiráskově náměstí, odkud budou moci účastníci vyrazit na nenáročnou vycházku po okolí zpeštěnou úkoly pro dospělé i děti. V cíli nebude chybět občerstvení, tvořivá dílnička pro děti i hudební vystoupení v podání tělesa Latimérie.

## Den bez aut i trolejbusové výročí

Evropský týden mobility je iniciativa Evropské komise na podporu udržitelné mobility a pravidelně se koná třetí týden v září. Vývrcholením je pak mezinárodní Den bez aut, který se vždy slaví 22. září. Město Plzeň se zapojí ve spolupráci s PMDP. Ve středu 20. září mezi 14. a 18. hodinou budou v točném Zvonu zástupci města i dopravního podniku, kteří budou zájemcům podávat informace o výhodách městské veřejné dopravy. Chybět nebude ani výstava, nejmodernější bateriový trolejbus nebo doprovodný program. V pátek 22. září pak bude po celý den na všech linkách MHD jízdné zdarma. Jedinou podmínkou bude řídicí průkaz. Pátek tak bude ideálním dnem, kdy si mohou MHD vyzkoušet i ti, kteří standardně po městě jezdí autem. Dále se bude 1. října od 10 do 16 hodin konat akce připomínající výročí trolejbusové tratě do Čermic. Hlavní místo oslav bude v Kopeckého sadech pod Západočeským muzeem. Na akci budou přistavené historické trolejbusy a prezentační stánky města Plzně a PMDP.

## Plzeň zná svého Zlatého Anděla. Je jím Martin Fojtíček

Město Plzeň už po sedmnácté ocenilo obětavou práci dobrovolníků a pracovníků v sociálních službách. V Měšťanské besedě na slavnostním galavečeru předávání cen Anděl, které pořádá Odbor sociálních služeb Magistrátu města Plzně, ocenění převzaly téměř dvě stovky nominovaných jednotlivců a institucí. Hlavní cenu – Zlatého anděla – si odnesl zakladatel a emeritní ředitel

organizace Ledovec Martin Fojtíček (na snímku).



Cenu získal za svou práci v oblasti pomoci lidem s duševním onemocněním, a to jak na lokální, tak na celostátní úrovni a také za své aktivity v reformě péče o duševní zdraví a v procesu deinstitucionalizace sociální péče. Martin Fojtíček založil organizaci Ledovec, jež je v současné době jed-

na z největších organizací poskytujících sociální služby na území Plzeňského kraje. Zaměstnává více než osm desítek zaměstnanců a je zaměřena na podporu lidí se zkušeností s duševním onemocněním.

Ocenění Anděl pak obdrželo na 160 dobrovolníků působících v sociálních službách a více než 30 pracovníků, kteří se mohou pyšnit oceněním Andělské ruce. V rámci večera byly opět předány i ceny Dobré duše, které tentokrát obdržely

týmy z TyfloCentra Plzeň, Potravinové banky, Polikliniky Bory, Střediska křesťanské pomoci a Miloslava Malíková, která cenu dostala za dlouholeté vedení magistrátní Dětské skupiny Malíčků.

Cena Anděl je určena k ocenění fyzických, případně právnických osob působících v oblasti sociálních služeb jako poděkování za jejich nezištnou pomoc potřebným – osobám se zdravotním postižením, seniorům a dalším sociálně znevýhodněným osobám.

## Oceněná pedagožka vsází na vlídnou důslednost

Vlídná důslednost. To je podle Aleny Držalové, bývalé dlouholeté pedagožky v mateřské škole, recept pro vytváření příznivého klimatu v kolektivu malých dětí. Plzeňanka Alena Držalová (na snímku) letos v červnu získala od města Plzně Ocenění za celoživotní přínos školství. Bývalá ředitelka 63. mateřské školy a metodička pracovala ve školství téměř 50 let.

„Možná to bude znít jako klišé, ale opravdu jsem nečekala, že ocenění získám. To, jak jsem svou práci celý život dělala, pro mě byla naprostá samozřejmost. Ale jsem velmi potěšená,“ řekla po převzetí ocenění.

Alena Držalová během své kariéry aktivně podporovala spolupráci s Fakultou pedagogickou Západočeské univerzity v Plzni. Umožňovala praxe studentů předškolní pedagogiky.

Opora pro mladší kolegy

Věnovala se začínajícím učitelkám a působila také jako mentor začínajících ředitel. Byla pro ně oporou i rádcem, pomáhala jim lépe poznat vlastní potenciál i pracovní schopnosti a možnosti.

Po ukončení vlastní profesní dráhy v mateřské škole na konci roku 2021 se věnuje lektorování rekvalifikačních kurzů „Chůva pro děti do zahájení povinné školní docházky“ a „Chůva pro děti v dětské skupině“.

„Situace je v současné době složitá, v mateřských školách dlouhodobě chybí místa pro děti, proto jsem moc ráda, že vznikají dětské skupiny ve městech a obcích a že ty mají rodičům co nabídnout,“ podotkla.

Otevřený přístup k dětem

Oceněná Plzeňanka dále zdůraznila, že si dokáže užívat i svůj volný čas: „Trávím ho s vnoučaty, cvičím jógu a jezdím na koloběžce a taky ráda chodím.“ Během rozhovoru vzpomínala Alena Držalová také na svou pedagogickou kariéru: „Ráda vzpomínám na porevoluční období, kdy se měnily vzdělávací systémy. Přístup k dětem začal být otevřenější. Naše práce se odvíjela od zájmu dětí, jejich názorů, postřehů a dojmů. Byla to pro nás velmi příjemná změna. Zjednodušeně řečeno jsem s touto filozofií pracovala po všechna další léta jak se svěřenými dětmi, tak se studenty nebo kolegyněmi.“



Společná domluva na pravidlech

Dobrý, chápatel, empatický dospělý by měl být při práci s dětmi podle ní tzv. vlídně důsledný.

„To znamená, umí se společně s dětmi domluvit na pravidlech, která budou respektovat všichni, děti i dospělí. Vlastním příkladem ukazuje, co dělat a co nedělat. Má zájem o děti i jejich poznávání. To je to nejtěžší, co může učitelka v mateřské škole a nakonec i chůva v dětské skupině dětem poskytnout. A když se zájem dospělých i zájem dětí příznivě propojí, je práce v mateřské škole opravdu radostná,“ vysvětlila Alena Držalová a dodala: „Chci popřát všem vzdělávajícím i vzdělaným, včetně jejich rodičů, ať se vydaří start do nadcházejícího školního roku. Aby chvíle strávené na jakémkoli stupni školy byly smysluplné a radostné.“



# Obnova Papírenského parku je na obzoru

Město Plzeň připravuje rozsáhlou revitalizaci známého parku na Slovanech

Město Plzeň chce z Papírenského parku na Slovanech opět udělat příjemné místo, kam by Plzeňané mohli chodit relaxovat. Snaží se celý park získat do své správy a je připravována studie na jeho revitalizaci. S ní se mohou Plzeňané seznámit na veřejném jednání, které se koná 12. října od 17 hodin v Café Papírna. Zvána je široká veřejnost

## Historie Papírenského parku

Papírenský park na Slovanech dobře ilustruje historii a proměny Plzně od poloviny 19. století do současnosti. V 80. letech 19. století si nový majitel a ředitel plzeňské papírny Ludvík Piette nechal postavit rodinnou vilu, která tehdy patřila k nejvelkoryseji pojatým továrnickým sídlům v Plzni. Její ohromná zahrada v anglickém stylu se stala základem dnešního parku. Piettovi ve vile bydleli až do začátku první světové války. V meziválečném období se park postupně otvíral pro veřejnost, zpočátku zde směli odpočívat pouze zaměstnanci továrny. Po druhé světové válce byl podnik i s parkem znárodněn.

Za komunismu sloužila Piettova vila jako závodní jídelna s kuchyní a knihovna národního podniku Západočeské papírny. Dle vzpomínek pamětnice Jany Kolářové, tehdejší zaměstnankyně papírny, o park pečovali profesionální zahradníci, poblíž vzácného liliovníku tulipánokvětého bylo hřiště se zázemím a hrával se tu volejbal. Dalo se tu prý i úspěšně houbařit. Část parku v té době

připadla nové mateřské škole postavené na jižním okraji areálu. Po revoluci přešla papírna do soukromého vlastnictví, po ukončení papírenského provozu v roce 2004 nebyl park po mnoho let udržován a pustl.

Městu se podařilo získat do dlouhodobé výpůjčky jen jeho malou část, o kterou se stará. Snahou však zůstává zpřístupnit veřejnosti celý park a proměnit ho v příjemné místo odpočinku. V této chvíli probíhají jednání, aby se celý park stal majetkem města Plzně.

Revitalizace Papírenského parku spadá do kompetence Správy veřejného statku města Plzně. Na konci minulého a začátkem letošního roku se v něm konal velký úklid, při kterém byly mimo jiné odstraněny náletové a nebezpečné dřeviny. Nyní je zadána projektová dokumentace na obnovu parku, do její přípravy se může zapojit i plzeňská veřejnost. Dotazníkové šetření již proběhlo, ke studii se mohou lidé vyjádřit na veřejném jednání, které se koná 12. října od 17 hodin v Café Papírna.

## Krajinářské architektky: Park propojí starou a novou výstavbu



Krajinářské architektky ze Správy veřejného statku města Plzně Lucie Davidková (vlevo) a Jana Pechová.

Foto: Ondřej Raffel

Současné dění okolo Papírenského parku v rozhovoru společně představují krajinářské architektky ze Správy veřejného statku města Plzně Lucie Davidková, vedoucí úseku městské zeleně, a Jana Pechová.

### Můžete popsat, jaký je váš vztah k Papírenskému parku?

Jsme zadavatelem a budoucím správcem celé lokality. V plánu je, že Papírenský park přejde do majetku města. V současné době ale spravujeme pouze jeho část, kterou má město dlouhodobě ve výpůjčce a která je veřejně přístupná.

### Řikaly jste, že jste zadavatelem. Čeho přesně?

Jsme zadavatelem revitalizace celého Papírenského parku, momentálně dokumentace ve stupni studie. Vybraly jsme architektonickou kancelář Sandler-Radiolová, která má bohaté zkušenosti s tímto typem projektů a patří mezi špičku v České republice. Příroda je u nich na prvním místě. Nepochybujeme, že se projektu zhostí na výbornou. Její parky jsou úžasné, vždy zachovávají genia loci. Sandler přistupuje k řešeným prostorům velice citlivě, dokáže je povznést a doplnit funkcemi, které soudobá společnost požaduje, aniž by tento prostor jakkoliv znásilnil.

### Co pro vás Papírenský park představuje?

Vnímáme jeho historickou hodnotu, propojení s industriálem papírenského areálu odkazuje na význam Plzně jako průmyslového centra. Zároveň je zde i přítomná historická stopa soukromé zahrady, která patřila k továrníkově vile. Ta je tam stále vidět. Z té doby pochází jezírko a některé stromy, šlo o typický romantický park. Dnes je tato část velmi zarostlá, ale až se to tu důkladně očistí, bude u jezírka ještě dobře patrná síť původních cest, zejména okolo pomníku.

### Jezírko vnímáte jako významnou hodnotu, kterou byste chtěly zachovat?

Rozhodně. Vodní žívl tuto část parku významně proměňuje a podtrhuje jeho přírodní ráz. Jsou zde patrné zbytky lužního lesa, typického pro říční krajinu. Park je vlastně unikátní už jen svou polohou na okraji Slovan, jedná se o velkou plochu v širším zázemí města, která si díky tomu, že se o ni nikdo nestará, žije svým vlastním životem. Krásně se tam zmlazují dřeviny,

jmenovitě lísky turecké, lípy, duby. Vlastně to tam funguje jako v přirozeném lese. Z toho bychom rády vycházely. Mnoho mladých dřevin, které tu vyrostly, se může zapěstovat a poslouží do budoucna jako kosterní dřeviny nového městského parku.

### Jak bude fungovat propojení mezi novou výstavbou, která vznikne v areálu bývalé papírny, a Papírenským parkem?

Papírenský park by měl propojit starou zástavbu s tou novou, která vyroste u řeky. Chtěly bychom, aby se jím mohlo ze Slovan projít k řece a naopak. Zároveň je třeba myslet na to, že v novém areálu papírny vznikne asi jeden a půl tisíce bytů. To znamená třeba tři tisíce lidí. Ti všichni se nejspíš budou chtít chodit do parku rekreovat. Při přípravě projektu je tedy nutné počítat s tím, že to bude velmi frekventované místo, a vymyslet to tak, aby park takovou zátěž unesl.

### Na co je ještě třeba myslet už teď, aby se předešlo problémům v budoucnosti?

Plánovaná výstavba se zakousne do stávající zelené plochy, to znamená, že budoucí Papírenský park bude mít o něco menší rozlohu. Máme obavu, že nová zástavba negativně ovlivní vodní režim, že se třeba změní výška hladiny spodní vody, a nevíme, jak na to budou reagovat stromy a keře, které tam chceme ponechat. V minulosti už proběhl hydrogeologický průzkum pro výstavbu domů, ten ale nehodnotil vodní poměry v parku, proto město zadalo nový průzkum, na jehož výsledky ještě čekáme. Nyní proběhnou vsakovací zkoušky a průzkum propustnosti podloží. Nakonec bychom měly mít v ruce hydrogeologický a hydrologický průzkum pro naši lokalitu, který nám například řekne, jak převádět dešťovou vodu. Nad areálem parku se připravuje rekonstrukce přilehlých ulic a do budoucna se počítá, že se dešťová voda odsud svede do parku. To je potřeba důsledně řešit již nyní, aby se třeba při přívalových srážkách nemohlo stát, že v půlce parku dojde k erozi půdy nebo že sem v zimě bude zatékat slaná voda z horních ulic.

### Momentálně je park oplocený. Jak to bude do budoucna?

Počítáme s tím, že oplocení se odstraní. Plot nic moc neřeší, kdo chce, tak se tam nakonec z nějaké strany stejně dostane. Jsem přesvědčená, že je naopak lepší,

když jsou místa lidem otevřená. Čím víc lidí v parku je, tím je bezpečnější. Návštěvníci se kontrolují navzájem. Papírenský park je nyní ze strany Habrové ulice pod úrovní chodníku a komunikace, tak tomu zůstane i nadále. Studie tedy navrhne vhodné opěrné zidky a vstupní „pobytová“ schodiště.

### Kdy předpokládáte, že bude park hotový?

Momentálně jsme ve fázi projektové přípravy. Realizace se ale může spustit až v okamžiku, kdy bude jasné, že je park v majetku města. Projektovou přípravu a přípravu stavby odhadujeme ze zkušeností z jiných realizací do čtyř, maximálně pěti let. Následně se může, především i dle finanční situace, přistoupit k samotné realizaci. Do konce roku 2023 bude hotová první studie, na ni pak budou navazovat další stupně projektové dokumentace.

### Co jsou vaše priority? Jak by měl park podle vás ideálně vypadat?

Zachovat co nejvíce stromů, pracovat s přírodní hodnotou parku. Jemným způsobem přidat mobiliář, dětské prvky, místo pro setkávání, případně s občerstvením. Pod heslem méně je více park citlivě obnovit, postavit to na promyšlené síti cest, včetně cest okružních, kde se lidé můžou v klidu projít. Prály bychom si, aby to byla spíše taková odpočinková, klidová zóna než park, která nabízí mnoho možností pro aktivní odpočinek. Řekněme takový pasivně rekreační park.

### V sousedství parku vznikne nová mateřská škola. Jak to bude řešené?

Zahrada mateřské školy musí být podle stávajících předpisů oplocená, na budovu MŠ nesmí přímo navazovat veřejně přístupný park. Okolo budovy tedy bude muset být plot, ale samozřejmě se počítá s tím, že školka bude využívat i plochu parku.

### V části sousedící s budoucí výstavbou jsou vzácné stromy. Jak je plánujete uchránit před stavební činností?

Stromy oplotíme, aby se ochránil jejich kořenový prostor. Nebudou tam projíždět žádná auta ani se tam nebude skladovat těžký materiál nebo kopat. Budeme usilovat o maximální ochranu starých hodnotných stromů. Jsou to většinou duby. Papírenský park vznikl v druhé polovině 19. století a některé stromy se zachovaly od jeho počátků.



Takto vypadala Piettova papírna na fotografii Ladislava Lábků z počátku 20. století. Zdroj: Archiv města Plzně



Pohled na jezírko, které je pozůstatkem původního parku patřícího kvile rodiny Piettů, někdejších vlastníků papírny. Foto: Ondřej Raffel



# Seriál **Jindřich Fínek: Onkologie už není depresivním lékařským oborem**

Profesor Jindřich Fínek začínal jako mladý lékař ve sklepě. Tam před čtyřiceti lety sídlila radioterapie, s jejíž pomocí se léčila rakovina. Dnes stojí v čele Lékařské fakulty v Plzni Univerzity Karlovy a Onkologické a radioterapeutické kliniky Fakultní nemocnice (FN) Plzeň. Říká, že onkologická léčba udělala za čtyřicet let velké pokroky a většina pacientů po skončení léčby žije plnohodnotný život.

Lékařská fakulta v Plzni si loni ke svým 77. narozeninám dala velký dárek – dokončení výstavby Univerzitního medicínského centra...

Výuku v něm jsme zahájili loni 3. října. Když jsem byl ve funkci děkana v prvním volebním období, stálo přede mnou těžké rozhodnutí, zda se pustit do druhé etapy výstavby za 450 milionů korun. Ale dokázali jsme kampus postavit bez toho, že bychom další generace zatížili dluhy. Do areálu kampusu, který je v sousedství Fakultní nemocnice Plzeň, byly už přestěhovány všechny teoretické ústavy.

**A co na nové prostředí říkají vaši studenti?**

Ti čerství, kteří loni na medicínu nastoupili, to berou jako samozřejmost. Absolventi nám však říkají nebo píší, jak jim je líto, že nezažili tuhle krásnou budovu a že by si v novém prostředí studium klidně zopakovali. Jsme velmi pyšní na naši menzu, kterou si sami spravujeme, a jejího šéfkuchaře. Studentům i zaměstnancům v ní moc chutná a v době obědů pak menzou pomalu ani nejdě projít.

**Myslíte si, že je už budova plně využita nebo ještě hledáte, co kde vylepšit?**

Přijímáme kolem 320 studentů do prvního ročníku všeobecné medicíny, 50 studentů na stomatologii a cca 80 studentů do anglického výukového programu. Naše vybavenost, kromě nějakých menších detailů v podobě multifunkčních tabulí, je téměř dokonalá. Zájem rozvoje máme ještě dva – multifunkční sportovní halu. Její rozpočet je cca 250 milionů korun, a bude-li příznivá finanční situace, jsme připraveni se pustit do její výstavby. Aktuálnější ale je rekonstrukce koleje v Šafránkové pavilonu. Už máme stavební povolení. Tato kolej je našimi studenty vysoce ceněna, neboť tam mají dobře fungující samosprávu. Hygienické zařízení tam však je ze 70. let minulého století. Chceme vybudovat nové hygienické buňky vždy mezi dvěma pokoji. A aby se tím nesnížila kapacita koleje, dostáváme jedno patro.

**Ve své profesní kariéře kombinujete vedení lékařské fakulty a vysokoškolskou pedagogiku s aktivní medicínou. Jste přednostou Onkologické a radioterapeutické kliniky FN Plzeň. Je u lékařů obvyklé, že se věnují výuce a předávání zkušeností?**

Bývá to tak. Medicína je o získávání informací a jejich následném předávání. Jinak bychom se nikam neposunuli. My starší vzpomínáme na své učitele a zároveň se snažíme vzdělat mladší generaci. A mezi lékaři se občas říká: „Proč učíme? No, aby nás ve stáří neléčili špatní doktoři.“ To bylo pro odlehčení. Je ale fakt, že člověk si výukou medicíně krásně zopakuje základy. Takže, když mě o půlnoci někdo vzbudí, jsem schopen ze sebe vysypat nádory ledvin nebo něco podobného.

**Stále máte své pacienty?**

Ano, kromě vedení kliniky každou středu ordinuji. Dodávám mně to optimismus. Někteří pacienti totiž ke mně chodí i dvacet nebo pětadvacet let, znám je, už ani nepotřebuji počítač, abych si přečetl jejich dia-



Děkan Lékařské fakulty v Plzni Univerzity Karlovy a přednosta Onkologické a radioterapeutické kliniky Fakultní nemocnice Plzeň profesor Jindřich Fínek.  
Foto: Miroslav Chaloupka

gnózu. Jen na ně kouknu a vše se mi vybaví. A navíc v tu chvíli nedělám úředníka.

**Proč jste se v začátcích své lékařské kariéry rozhodl právě pro onkologii? Mám pocit, že v té době, v 80. letech minulého století, to musel být hodně depresivní lékařský obor...**

To máte pravdu, a to doslova. Léčebné možnosti tenkrát před čtyřiceti nebyly takové jako dnes, a dokonce tehdy radioterapie sídlila v podzemí pavilonu číslo 7 v areálu nemocnice na Borech. Vždy mě bavila matematika a fyzika a líbilo se mi, že se právě v oboru radioterapie propojují s medicínou. Lákalo mě na něm, že se mohu potkávat právě s matematikou či jadernými fyziky. A tak nějak jsem tušil, že to bude rozvíjející se obor.

**Udělal onkologie od té doby velký pokrok? Někde jsem se dočetla, že snad jsme v léčbě onkologických onemocnění asi osmí nejlepší na světě.**

Přiznám se, že takovéto statistiky se velmi těžko sestavují i interpretují. Můžeme ale říci, že v naší zemi je zatím naprostá dostupnost prvotřídní léčby. To není pravidlem ani v Evropě. A málokdo si to uvědomuje.

**Je obtížné se dostat právě na vaši kliniku?**

Není. Bereme všechny pacienty, kteří naši léčbu potřebují. V tomto regionu žádné jiné onkologicko-radioterapeutické pracoviště není.

**Kolik pacientů máte?**

Za rok k nám přijde okolo tří a půl tisíce pacientů, ne všechny však léčíme, někteří třeba jen potřebují konzultaci. Čekací doba na první návštěvu je u nás cca jeden měsíc. Nejvíce léčíme nádory plic, nádory prsou a kolorektálního karcinomu. Abychom obsadili všechny ambulance plně, musí do služby přijít dvacet čtyři lékařů

**Na webu vaší kliniky je napsáno, že týden před první návštěvou by měl pacient dodat všechny potřebné lékařské podklady...**

Chceme být připraveni. Nejhorší je, když někdy přijdete a zjistíte, že o vás nikdo neví, všichni něco teprve shánějí a hledají.

## Prof. MUDr. Jindřich Fínek, Ph.D.

- Narozen v Plzni 3. října 1957.
- Na Lékařské fakultě v Plzni Univerzity Karlovy promoval v roce 1983.
- Má atestace z radioterapie 1. a 2. stupně a z klinické onkologie.
- Profesorem byl jmenován roku 2012.
- Od roku 2014 stojí jako přednosta v čele **Onkologické a radioterapeutické kliniky FN Plzeň**. Toto pracoviště poskytuje jak léčbu lokální (zevní radioterapie brachyterapie), tak systémovou (chemoterapie, hormonální léčba, imunoterapie, cílená léčba, léčba na základě genetického vyšetření nádoru). Využívá moderní ozařovací techniky včetně stereotaktického ozařování, které je ke tkáním maximálně šetrné. Léčbu nádorových onemocnění zajišťuje nejen pro obyvatele Plzeňského, ale i Karlovarského kraje. Patří mezi největší onkologická zařízení v České republice.
- Děkanem Lékařské fakulty v Plzni Univerzity Karlovy v Praze je od roku 2018, tedy už druhé volební období.
- Je členem řady českých i mezinárodních vědeckých a profesních seskupení.

Snažíme se, abychom ještě před tím, než pacient přijde, měli všechno pohromadě, a pacient tak mohl už po první návštěvě odcházet s nějakým rozhodnutím.

**Dočetla jsem se, že léčba onkologických pacientů se ubírá směrem personifikace. Co to znamená?**

Molekulární patologové a genetici přečtou z konkrétního nádoru genetickou informaci. Genetické šetření trvá zhruba dva týdny. Jsou schopni nám dodat informace cca až o šesti stech genech a jejich mutacích. Sice ne na všechny geny už máme léčebnou odpověď, ale víme třeba, že takzvaná mikrosatelitní instabilita u nádoru střežna znamená, že nádor bude citlivý k imunoterapii – tedy k cílené biologické léčbě. Známe-li konkrétní znaky nádoru, „šijeme“ léčbu na míru konkrétního pacienta. To je ona personifikace. U nádorů plic už ani jinak nepostupujeme. Tam se tato genetická vyšetření provádějí automaticky. Dříve v plicních nádorech pacienti umírali za rok nebo rok a půl. Když jsme nyní schopni naléznout ony řídicí mutace nádoru a „ušít“ léčbu na míru, máme pacienty, kteří žijí mnoho let po zahájení léčby a nemají žádný

nádor. Vlastně tohle je příkladem toho, jak moc onkologie pokročila.

**Takže vlastně už není onkologie depresivním oborem...**

Když jsem nastoupil, zemřelo nám až čtyřicet procent pacientek s nádorem prsu. Dnes je to významně pod dvacet procent. Dobrou prognózu mívají i pacienti s nádorem prostaty. Když se v nemocnici sejdou dva pacienti – jeden je po infarktu zadní stěny a druhý má nádor prostaty, tak ten, který je po infarktu si třeba říká: „no, hlavně, že nemám tu rakovinu...“ Neuvědomuje si, že pravděpodobnost, že pacient s rakovinou prostaty tady bude ještě za deset let, je zhruba pětadvadesátiprocentní, ale u pacienta s infarktem je to jen deset procent. Významně klesá také počet nádorů vaječníků a velice rychle i počet nádorů žaludku, což není zapříčiněno tím, že bychom lépe jedli, ale tím, že se daleko více užívají antibiotika a těmi si vyléčíme i *Helicobacter pylori*, který nádor žaludku způsobuje.

**Mohou úspěšnost léčby ovlivnit i sami pacienti?**

Samozřejmě, že velmi záleží na včasnosti diagnózy. Každý z nás má nárok na

preventivní prohlídky. Nemusí odhalit všechno, ale je to krok k tomu být zdravý. Máme mnoho preventivních programů: mamografické vyšetření prsou, kolorektální screening, začal také screening u lidí s vysokým rizikem rakoviny slinivky. Brzy se rozběhne screening karcinomu prostaty a u bývalých kuřáků screening karcinomu plic. Ženy mají nárok na preventivní vyšetření nádoru děložního hrdla.

**Dostává se vašim pacientům i psychické podpory?**

Ano. Máme poradnu, spolupracujeme s psychologem. Když se někdo začne léčit s onkologickým onemocněním, tak zprvu v pohodě určitě není. Všichni totiž vidí jen ty, kteří dopadli špatně. To je ale pochopitelné. Už od samého začátku nabízíme, aby k nám pacienti nechodili sami, aby přišli s někým blízkým. Máme psychosociální poradnu, právě její pracovníci komunikují s blízkými a příbuznými, aby jim se vším poradili i jim třeba řekli, kde si lze vypůjčit nejruznější pomůcky, které mohou rodině pomoci zvládnout péči o nemocného. Zároveň se snažíme, co nejméně zasahovat do běžného života našich pacientů. Pokud mají zájem, chceme jim umožnit, aby mohli v průběhu léčby chodit do práce. Ne každá léčba je tak náročná, že vyžaduje pobyt v nemocnici nebo doma. Pro psychiku je nejhorší, když pacient kouká do zdi. I proto se snažíme minimalizovat pobyt v nemocnici. Téměř všechny formy systémové léčby umíme ambulantně. A ambulantní léčba je nemocnými ceněna. Je pro ně i z hlediska infekčních nákaz bezpečnější než dlouhodobý pobyt v nemocnici. Zavádíme pacientům žilní porty, takže nemusí ležet dvacet hodin na infuzi. Dostanou infuzní pumpu a s ní mohou dělat, co chtějí. Máme také denní stacionář. V něm podáváme chemoterapii, transfuze, vypouštíme výpotky z břicha, děláme i další drobné výkony. Pacient po výkonu může odejít do domácí péče. Denně jim projde okolo osmdesáti nemocných a během léta jsme jeho kapacitu ještě rozšířili. A jsme vždy připraveni těm, kteří naše pacienty doprovázejí, poradit, kam si mohou zajet nakoupit, než jejich blízké z denního stacionáře propustíme.

**Mají současní studenti či absolventi zájem o medicínský obor onkologie?**

Řekl bych, že v poslední době mají. Zrovna nedávno jsme vzali tři absolventy. Vztah navazujeme už za studií, kdy k nám medicí chodí na praxi. Snažíme se, aby to studenti měli jednoduché. Dostanou od nás e-mail, kde je napsáno, kam a ke komu mají přijít, co budou dělat, co mají mít s sebou, kdy bude zkouška... Dostávají informace dopředu, a tak jsou spokojeni, protože vědí, že na našem pracovišti panuje režim a pořádek. Já zase mohu říci, že obvykle u zkoušek prokazují slušné všeobecné znalosti. Většinou dávám za jedna nebo za dva.

**A máte pro své studenty nějakou radu při vstupu do jejich profesního života?**

Vždy jim říkám, že první tři roky po absolvování jsou o poznávání. Oni musejí v podstatě zjistit, a to za studia není úplně tak možné, co je bude bavit. Někomu to bude bavit na klinické pracovišti, kde jich bude hodně, budou se o všem radit a budou „páchat“ nějakou vědu. Někomu to bavit nebude a raději bude v ambulanci jako praktický lékař, který bude pacienty znát křestním jménem. Někdo bude chirurgem a bude transplantovat ledviny, jiný zase bude raději pracovat na menším chirurgickém pracovišti a bude umět takzvaně malé výkony, ale všechny... Tohle si musejí sami vyzkoušet a sami rozhodnout.



## Finále Plzeň bude letos festivalem filmiálovým interkinovizním

Nezvyklý podtitul má letos festival **Finále Plzeň**. Podle pořadatelů bude filmiálový interkinovizní. Dvě neobvyklá slova jsou složena ze zkratk sloz FILMOVÝ, seriÁLOVÝ, INTERnetový, KINOvÝ a teleVIZNÍ. To všechno chce letos na svém 36. ročníku Finále nabídnout.

Festival se uskuteční od 22. do 27. září. Nabídne průřez českou audiovizuální tvorbou. K vidění budou nejen filmy, ale i dokumenty, seriály, internetové projekty a krátké filmy mladých tvůrců. Mezi více než stovkou projekcí diváci najdou i zajímavé snímky od německých sousedů a sekce ZOOM bude tentokrát zaměřena na Ukrajinu. K vidění budou například nové české filmy Úsvit a Citlivý člověk, které byly uvedeny v hlavní soutěži na festivalu v Karlových Varech.

Novinkou je speciální sekce pro neslyšící. „Rozhodli jsme se naše kinosály otevřít i pro neslyšící, proto k několika vybraným filmům připravíme speciální titulky a úvody i následné diskuse s tvůrci budou tlumočeny do znakového jazyka,” přibližuje ředitelka festivalu Eva Veruňková Koša-



Na festivalu *Finále* bude uveden také snímek *Úsvit* v hlavní roli s Eliškou Křenkovou. Foto: archiv pořadatele

řová. Neslyšící včetně svého doprovodu budou mít vstup zdarma.

Festival není tradičně jen o sledování filmů, do Plzně zamíří řada hvězdných hostů, kteří uvedou svá díla, a diváci se s nimi budou moci osobně setkat. Kromě toho festivalový víkend zpřijemní Festival

vína, který se odehraje před Měšťanskou besedou, a řada dalších speciálních doprovodných akcí.

Prodej vstupenek začne 8. září. Základní cena činí 100 korun na projekci. Přípraveny budou slevy a také akreditace. Více informací na [festivalfinale.cz](http://festivalfinale.cz).

## Rozhovor Ladislav Silovský: Plzeňská vodárna. To je splnění mého snu

Plzeňská vodárna aneb O vodě ze všech stran. To je nová kniha publicisty a spisovatele **Ladislava Silovského**. Životodárnou tekutinu představuje ze všech stran a dokumentuje, jak je složité zajistit dostatek pitné vody pro velké město, a také umět odpadní vodu z kanalizace vyčistit a vrátit ji do přírody. K tomuto tématu je autorem nejpovolanějším...

vodních. Pokaždé jsem si uvědomil, že plzeňští „vodárnici“ si dovedou poradit i za situací, které se zdají být naprosto beznadějně. Zkrátka a dobře, umějí své řemeslo. Vodárna a ČOV jsou provozy v rámci Plzně velice výjimečné. Pro město by znamenal jejich výpadek naprostou katastrofu. Snad proto zde pracují lidé, kteří tohle nemohou připustit.

va nádherný podzemní vodní chrám sloužící od roku 1889 potřebám vodárny, a což je fantastické, za tu dlouhou dobu nebyl nikdy opravován. Tak skvělé a poctivé dílo vytvořila konkrétně stavební firma pana Emila Klotze. Chabalova filtrace je zase dokonalým spojením architektury a vlastní vodárenské stavby. V roce 1922-26 došlo ke spojení plzeňských stavebních firem, a to Müller & Kapsa, která postavila budovy a všechny nádrže, se Škodovkou, která namontovala vzdušné střechy. Vše se postavilo podle stavebních plánů skvělého plzeňského architekta Hanuše Zápa- la. Veškeré technologie a potrubí na závěr instalovala Chabalova firma. V Čechách je více vodárenských stavebních skvostů, ale naše plzeňské hodně vynikají. Právem si zasluhují naši pozornost a obdiv.

**Knihy Plzeňská vodárna není jedinou vaší knihou. Jak jste se ke psaní knih dostal?**

Dlouhá léta jsem režiroval a psal dobové scénáře pro svoje i cizí skupiny historického šermu. Tak jsem se dostal do badatelen, archivů a muzeí. Moje první knížka V tomto znamení zvitězíš se šermířskou historií přímo souvisela, stejně jako druhá Pověsti z Říšské cesty. Když jsem po letech přestal aktivně vystupovat s historickým šermem a ukončil režirování a uvádění dobových slavností pro města, hrady a zámky, měl jsem čas na vlastní bádání a psaní o historii plzeňské společnosti. Považuji naše město za naprosto jedinečné a jeho historie mne nepřestává ani po mnoha letech fascinovat. V pravou chvíli přišla nabídka od nakladatelství Starý most. Té důvěry si velice vážím. Dostal jsem možnost psát knihy přibližující historii Plzně za císaře Františka Josefa či období první republiky. Psal jsem o slavných firmách a podnikatelích, ale také o skvělých zábavách a událostech, které naši předkové nadšeně prožívali. Ti naši hrdinové se pohybovali na divokém západě, Dálném orientu, v Egyptě i na anglickém dvoře v blízkosti královny Viktorie.

Byla to pro mne velká radost tyhle příběhy znovu oživit na stránkách knih. Z tím posledním moje kniha Plzeňská vodárna je pro mne splněním jednoho snu.



Ladislav Silovský při křtu své knihy o plzeňské vodárně.

Foto: Zdeněk Vaiz

**Celý život jste pracoval v plzeňské Vodárně. Co byste o ní a lidech pracujících ve vodárenství ve zkratce řekl?**

Když jsem se v legendární „Klicperce“, což bylo svého času zázemí celé vodárny, vyučil vodařem, netušil jsem, jak specifické je tohle řemeslo. Vodárenství mělo a má i dnes svoji velkou tradici založenou na naprosté profesionalitě a stavovské cti.

Práce vodařů trvá prakticky nepřetržitě 24 hodin denně a 365 dní v roce. Nikdy není hotovo a od práce nelze většinou na delší dobu odejít. Tyhle mimořádné pracovní podmínky od počátků formovaly přístup „vodárníků“ při řešení havarijních i provozních záležitostí. Museli být rychlí, kvalitní a neomylní, když bylo třeba. Mnohokrát jsem byl součástí pracovních akcí při opravě havárií vodovodů, mimořádných renovací různých vodárenských provozů v čistírně i vodárně nebo odstraňování katastrofy po po-

**Z textů a fotografií v knize je patrné, že Plzeň vždy žila vodu, hospodaření s ní a zásobování obyvatelstva velmi dbala. Těžší z toho město dodnes?**

Současný provozní stav vodárny i ČOV je právem řazen k nejdokonalejším v Evropě. Vodárna je schopna po posledních renovacích a úpravách dodávat spotřebitelům pitnou vodu mimořádné kvality. Také moderní ČOV se svojí špičkovou technologií je vlastně unikátní. Město Plzeň se tak v posledních letech právem chlubí svým vodárenstvím, které úspěšně navazuje na tradice první parní vodárny z roku 1889.

**S úpravou vody na Homolce jsou spojeny zajímavé stavby jako Vodojem Homolka a objekt Chabalovy filtrace. A to nejen z funkčního, ale i stavebního pohledu. Je to ve vodárenství obvyklé?**

Obě zmíněné stavby jsou doopravdy mimořádné. Vodojem Homolka je doslo-

## Držitelé umělecké ceny

Zastupitelé města Plzně schválili udělení ocenění v jednotlivých kategoriích Umělecké ceny města Plzně za rok 2022. Slavnostní předání cen se uskuteční 5. září v Měšťanské besedě. Každoročně je vyhlašováno maximálně pět ocenění v pěti kategoriích, ne vždy musí být cena udělena v každé kategorii.

Za rok 2022 získá Uměleckou cenu za mimořádný umělecký počín pro umělce do 30 let **Kateřina Illnerová** za kreslený příběh *Lost in Porcelain*. Cena za mimořádný umělecký počín pro umělce nad 30 let patří **Václavu Šlajchovi a kolektivu** za knihu s názvem *Logi*, která byla oceněna v soutěži o nejlepší světový komiks v rámci Japan International Manga Award. Cena za významnou kulturní událost roku patří **Johanu**, zapsanému ústavu, a **Depresivním dětem Praha** za divadelní hru *Trójanjky*. Cena Mecenáš/ka plzeňské kultury bude udělena **HLS SECURITY AGENCY, s. r. o.**, a jejímu zakladateli a spoluzakladateli **Vladimíru Babničovi** za dlouholetou dobrovolnou podporu Divadelního léta pod plzeňským nebem.

Cenu za celoživotní dílo získá **Jana Potužáková**, která svojí obětavou a nezištnou prací po léta formuje kulturní povědomí o výtvarné oblasti s velkým celonárodním i mezinárodním přesahem.

## Lumír Olšovský slavil

Šéf muzikálového souboru Divadla J. K. Tyla v Plzni, herec, režisér a držitel prestižní Ceny Thálie Lumír Olšovský oslavil významné životní jubileum – bylo mu půl století.

„Lidé se padesátky bojí, ale není čeho. Je to nový začátek do další padesátky. Medicína jde dopředu, takže stovka je reálná,“ řekl s úsměvem **Lumír Olšovský**. Plánů má na další roky spousty a řada z nich je spojena s Plzní. „Moc se těším na kulturní rockový muzikál *Jesus Christ Super Star*, který bude mít v Plzni premiéru v prosinci,“ prozradil Lumír Olšovský a dodal, že jeho soubor chystá také uvedení muzikálové komedie *Company* a na konci sezony 2023/2024 uvede slavného *Draculu*.

Lumír Olšovský se narodil v Opavě. Vystudoval ostravskou konzervatoř. Na pražské DAMU absolvoval obor režie a dramaturgie. Od roku 2016 stojí v čele muzikálového souboru Divadla J. K. Tyla v Plzni, kde také pravidelně režiruje. Je podepsán například pod velmi úspěšnými inscenacemi *West Side Story*, *Něco shnilého!*, *Sunset Boulevard*, *Billy Elliot* či *Elisabeth*. Lumír Olšovský je držitelem prestižního divadelního ocenění Ceny Thálie. Poprvé ji získal za roli *Cosmo Browna* v inscenaci *Zpívání v dešti* (2001) a podruhé loni za roli profesora *Higginse* v plzeňské inscenaci *My Fair Lady*.



## Třicátá Múza je tady

Divadlo pod lampou vyhlašuje k 1. září již 30. ročník hudební soutěže Múza. Jedná se o nejstarší vyhledávací soutěž hudebních talentů na území České republiky. Z minulých ročníků této soutěže vzešly kapely jako 100°C, Mandrage, Shogun Tokugawa nebo ze současných například v Čechách i v zahraničí stále aktivnější Acid Row či teepee.

Soutěžní festival je otevřený kapelám i jednotlivcům všech hudebních stylů a kapela nemusí mít natočenou žádnou nahrávku. Stačí pouze vyplněná přihláška. Interpreti naopak nesmějí mít vydané album u žádného oficiálního vydavatelství a musí se prezentovat výhradně vlastní autorskou tvorbou. Album vydané vlastním nákladem může být.

Soutěž má dvě linie. V té hlavní výkony skupin hodnotí odborná porota složená ze zástupců nahrávacích studií, hudebních producentů, významných hudebníků z regionu, hudebních publicistů a dalších. A stejně jako v minulých letech se do hlasování mohou zapojit i diváci, kteří svými hlasy rozhodnou o postupujícím a vítězi diváckého finále ve druhé linii soutěže. Pro vítěze divácké části a první tři interprety vybrané v hlavní části odbornou porotou jsou tradičně připraveny zajímavé ceny v podobě několika dnů bezplatného pobytu v nahrávacích studiích. Pro vítěze hlavní linie soutěže pak navíc i Prize Money ve výši 20 tisíc korun. Uzávěrka přihlášek je 30. září. Podrobné informace o soutěži budou zveřejněny na webu [www.podlampou.cz](http://www.podlampou.cz) nebo na facebookovém profilu Divadla pod lampou či na profilu vlastní soutěže.

Město Plzeň

Pilsner Urquell

PILSNER FEST 6.-7.10.

18 POUZE PRO STARŠÍ 18 LET [www.pilsnerfest.cz](http://www.pilsnerfest.cz)



## Festival DIVADLO bude ve znamení výjimečných inscenací

Už 31. ročník Mezinárodního festivalu DIVADLO v Plzni představí v polovině září českým divákům výjimečné inscenace divadelních scén z Polska, Litvy, Slovenska a tradičně také výběr toho nejlepšího, co vzniklo za uplynulou sezonu na domácích pódii.

Město Plzeň patří k dlouhodobým partnerům Mezinárodního festivalu divadlo. Podporujeme ho prostřednictvím dotací v oblasti kultury. I díky tomu tak mají nejen plzeňští divadelní fanoušci možnost seznámit se s mimořádnými inscenacemi zahraničních divadel, a to v konfrontaci s inscenacemi českými. A zároveň se mohou v Plzni potkat čeští i zahraniční divadelníci a vyměňovat si zkušenosti.

Návštěvníci letos uvidí jen v hlavní části, která proběhne od 13. do 17. září, osmnáct inscenací. Dále na hlavní část naváže tradiční epilog (od 18. do 20. září). Program doplní open-air představení zdarma, sekce Johan uvádí v Moving Station debaty a výstavu.

„Mám velkou radost, že v režisérských osobnostech Jana Klaty a Katarzyny Kalwat přivážíme špičky současného polského divadla. Ruský režisér Dmitrij Krymov sklídl před čtyřmi lety s inscenací Bez věna velký úspěch. Letos se vrací s další inscenací – Fragment, která rozbíjí obvyklý pohled na ruskou klasiku. A navíc také jako tvůrce, který musel opustit svoji vlast, kde se stal personou non grata, protože



Na festivalu DIVADLO bude v sobotu 16. září ve Velkém divadle uvedena inscenace Děti v podání členů Slovenského národního divadla Bratislava. Foto: Callavino

ihned po přepadení Ukrajiny veřejně protestoval,” řekl ředitel festivalu Jan Burian.

Domácí soubory v rámci hlavního programu představí výběr z toho nejlepšího, co vzniklo na domácích scénách za uplynulou sezonu. „Výběr domácích inscenací reflektuje ve zvýšené míře složitost života na této planetě i politické důsledky této složitosti,” uvedl festivalový dramaturg Jan Kerbr. Na festivalu se představí také domácí – plzeňské – scény. Divadlo J. K. Tyla uvede ak-

tuální politický horor a multizánrovou divadelní rekonstrukci Příliš drahý jed (režie Adam Doležal) na námět likvidace agenta Alexandra Litviněnka. Divadlo Alfa pak působivou inscenaci Putování dobrého Hanse Böhma Evropou (režie Tomsa Legierski), která získala Cenu Erik Českého střediska UNIMA.

Více informací na webových stránkách [www.festivaldivadlo.cz](http://www.festivaldivadlo.cz). Prodej vstupenek je prostřednictvím portálu Plzeňská vstupenka.

## Přijďte na návštěvu, zvou výtvarníci

Od víkendu 23. a 24. září se opět otevrou dveře ateliérů, galerií, škol a dalších míst, kde umění vzniká nebo se vystavuje. Pro návštěvníky je to příležitost poznat osobně umělce, seznámit se s výtvarnými technikami a třeba i zkusit sami tvořit. Putování podle mapy, setkání se na místech v Plzni a okolí a ART PARTY organizuje společnost Grafia s podporou města Plzně, Plzeňského kraje, městského obvodu Plzeň 3, Plzeň 2, Plzeň 1, Nadací 700 let města Plzně a města Klatovy.

„Naším cílem je co nejužší kontakt výtvarníků a publika,” uvedla Jana Brabcová, autorka myšlenky a jednatelka pořádající společnosti Grafia. „Vezměte



23. - 24. 9. 2023, 14 - 20 h

děti a nechte je podle mapy nacházet ateliéry v centru Plzně. Máte program na celý den. Zkuste si techniky, pro které doma nejsou podmínky, dívejte se umělcům pod ruce. A když se rozhodnete ně-

jaký artefakt koupit, máte ho navíc i se zážitkem,” vyzvala.

Návštěvníky čekají kromě výstav také výtvarné workshopy, ať už jde o oblíbené socháření z porobetonu a tvorbu mozaiky, nebo např. drobné rukodělné práce, kreslení a malování atd. Všechny vstupují zdarma včetně vstupů na workshop, je ale možné, že návštěvníci budou hradit materiál.

Na webu akce [www.otevreneATELIERY.cz](http://www.otevreneATELIERY.cz) návštěvníci najdou také profily umělců všech možných výtvarných oborů, počínaje kreslením, malováním, přes sochařství, design, keramiku, fotografie, módní návrhářství, grafiku, šperk až po netradiční druhy umění. Mezi umělci jsou členové Unie výtvarných umělců, ale i výtvarníci na startu své kariéry.

## Svět knihy Plzeň zve na bohatý program

Mezinárodní knižní veletrh a literární festival Svět knihy Plzeň zaplní prostor areálu DEPO2015 22. a 23. září. Zhruba šest desítek vystavujících nakladatelství představí svou publikační činnost.

Celý dvou denní program obsahuje více než 50 pořadů – diskuzí, křtů nových knih, scénických čtení, debat, výstav, autogramiád určených pro dospělé, děti a mládež. Zachován je rovněž loňský koncept dětem, jehož hlavním záměrem je formou zábavných i poučných pořadů a aktivit oslovit školní mládež různého věku, učitele a rodiče. Projekt bude opět propojen s kampaní Rosteme s knihou, již společnost Svět knihy organizuje od roku 2005. „Představení kvalitní literatury pro děti a mládež, včetně žánru young adult, je příležitostí pro odbornou i širokou veřejnost, jak získat přehled o aktuální tvorbě s možností zakoupení knih na místě. Podpora četby knih u dětí



Svět knihy se v září koná v areálu DEPO2015.

Zdroj: archiv pořadatele

je jednou z našich priorit,” zdůraznil ředitel veletrhu Radovan Auer.

Premiérová Galerie novinek poskytne návštěvníkům přehled o knižní produkci připravené pro podzimní a vánoční trh.

Žánrově zaměření festivalu obsáhne beletrii, poezii, sci-fi a fantasy, komiksy, detektivky, hry či společenskovední literaturu, veletržní areál bude také doplněn tematickými výstavami.

## Haydnovy hudební slavnosti zavítají do Plzně

Haydnovy hudební slavnosti jsou nejstarším festivalem tzv. staré hudby v České republice. Festival vznikl v roce 1993 jako připomínka prvního profesionálního angažmá Josepha Haydna na zámku v Dolní Lukavici v kapele hrabat Morzinů. Letošní 31. ročník nabídne dva koncerty také v Plzni.

Festival se koná od 8. září do 6. října a na programu má devět koncertů především na jižním Plzeňsku, například na zámcích Kozel a Nebílovy či v kostelích v Řenčích, Štěnovicích nebo Blovicích. Do Plzně festival zavítá 16. září, kdy v litickém kostele sv. Petra a Pavla koncertuje varhanice Michaela Káčerková a soubor Barocco Sempre Giovane. Druhý koncert se koná 22. září na lobkovickém zámku v Křimicích, kde vystoupí hráč na příčnou flétnu Jan Ostrý a jeho přátelé.

## Vyjde Průvod Vendelín

V úterý 5. září se uskuteční Průvod Vendelín, kterým plzeňské divadlo už poosmé symbolicky otevře novou divadelní sezonu v Plzni a Plzeňském kraji. Průvod vyjde v 16 hodin z Mlýnské strouhy a přes sadový okruh dojde k Velkému divadlu, kde bude od 16.30 hodin připraven program v podání všech uměleckých souborů Divadla J. K. Tyla a také divadelní stezka s úkoly pro děti. Průvod Vendelín získal své jméno po herci Vendelínu Budilovi, který stál v roce 1902 u otevření Velkého divadla a jako jeho ředitel zde působil deset let.

## Bibliobus je v opravě. V září a říjnu nevyjede

Bibliobus, který provozuje Knihovna města Plzně, v září a říjnu na svá obvyklá stanoviště nevyjede. Město Plzeň se pustilo do jeho generální opravy v celkové hodnotě 2,7 milionu korun. Kromě rozsáhlých technických úprav včetně repasování motoru bude upravena i čtenářská část autobusu, která získá nové osvětlení, vytápění, klimatizaci i úpravy regálů na knihy. Nová bude i barva autobusu, až v listopadu vyjede opět za svými čtenáři, bude modrý.

## Dagmar Pecková jako Marie Callasová



Dvě výjimečné ženy, výjimečné umělkyně. Operní divy, jež obě zazily úplný vrchol i pád až na dno, na jednom pódium. Česká operní pěvkyně Dagmar Pecková ve své velké činoherní premiéře ztvárňuje slavnou operní pěvkyni Marii Callasovou. Tuto superstar operního nebe znají díky jejímu fascinujícímu životnímu příběhu i ti, kdo na opeře nikdy nebyli. Inscenace amerického dramatika Terrence McNallyho Mistrovská lekcce v Městanské besedě 6. listopadu poodhrne oponu světa opery. Vrátil se do 70. let, kdy Maria Callasová dávala na newyorské škole veřejné hodiny zpěvu. Za silný herecký výkon byla Dagmar Pecková zařazena do širší nominace na Ceny Thálie. V jejím podání je Callasová charismatická, sebeironická, sarkastická, škodolibá, nesnesitelná i zábavná. Z výuky studentů dokáže udělat komedii, věrohodně ale předvádí i temnější stránky pěvkyně. Peckovou a Callasovou spojuje nejen opera, ale i energie, odvaha a razance jevištního projevu. Na pódium tak obě splývají v jednu bytost. Během představení Dagmar Pecková navazuje kontakt s diváky a ani o její zpěv na Mistrovské lekcce nepřijedete.

6. listopadu poodhrne oponu světa opery. Vrátil se do 70. let, kdy Maria Callasová dávala na newyorské škole veřejné hodiny zpěvu. Za silný herecký výkon byla Dagmar Pecková zařazena do širší nominace na Ceny Thálie. V jejím podání je Callasová charismatická, sebeironická, sarkastická, škodolibá, nesnesitelná i zábavná. Z výuky studentů dokáže udělat komedii, věrohodně ale předvádí i temnější stránky pěvkyně. Peckovou a Callasovou spojuje nejen opera, ale i energie, odvaha a razance jevištního projevu. Na pódium tak obě splývají v jednu bytost. Během představení Dagmar Pecková navazuje kontakt s diváky a ani o její zpěv na Mistrovské lekcce nepřijedete.

## ITEP. To je největší cestovní veletrh na západě Čech

Cestovatelské přednášky, desítky vystavovatelů z Čech i zahraničí, speciální industriální prezentace, produkty regionálních pivovarů i farmářů, dětská zóna, mobilní planetarium, nabídka studijních pobytů a spousta dalších zajímavostí, takový bude letošní veletrh ITEP v Plzni. Koná se od 21. do 23. září ve sportovní hale TJ Lokomotiva v Plzni na Slovanech. Například město Plzeň bude prezentovat v rámci Industry Open největší plzeňské industriální cíle. Speciální expozici chystá Centrum Caolinum Nevřeň. Plzeňský kraj bude mít ve své rozsáhlé expozici i seismickou stanicí. Tu připravuje ve spolupráci s Geofyzikálním ústavem Akademie věd České republiky. Na veletrhu lze letos vidět i speciálně upravené karavany a obytné off-roady nejen pro expediční cesty. Přijede s nimi herec Lukáš Langmajer, známý svým cestovatelským duchem.



# Továrna na zpracování kamene firmy Jan Cingroš

Plzeňský kamenický závod Jana Cingroše byl ve své době největší svého druhu v Rakousku-Uhersku. Výrobky vyvážel do mnoha zemí Evropy a vznikl v něm například podstavec pro vídeňský pomník císařovny Marie Terezie.

## Jan Cingroš

Narodil se 17. července 1841 v Bolevici jako syn kamenického tovaryše Jana Cingroše a jeho manželky Barbory. Městské právo získal Jan Cingroš, kameník z Bolevce, v Plzni v roce 1870. Dne 30. září 1872 se oženil v Křimicích s Barborou, rozenou Zedníkovou (24. května 1846 Křimice – 27. listopadu 1922 Plzeň). Manželům se narodily čtyři děti – synové Karel (1. března 1878 Plzeň – 20. října 1910), Břetislav (10. března 1883 Plzeň – 23. 9. 1947 Plzeň), Otakar (10. března 1883 Plzeň – 30. prosince 1905 v sanatoriu v Leysinu ve Švýcarsku) a dcera Zdeňka (nar. 27. října 1879 Plzeň), která se poprvé provdala za JUDr. Emila Petáka, syna plzeňského purkmistra.

## Skromné začátky

Dne 24. dubna 1866 si Jan Cingroš v Plzni pronajal krám, který mu sloužil i jako dílna. Původně skromné začátky brzy vystřídal rozkvět firmy, zvláště když její zakladatel našel nový způsob leštění a broušení kamene. Továrna se nacházela v prostoru mezi ulicemi Koterovskou, Železniční, Božkovskou a Barrandovskou. Jan Cingroš uvedl na trh dosud neznámé švédské a norské žuly a syenity, korsickou žulu, ruský labrador aj. Nové materiály brzy dosáhly velké obliby pro svůj hluboký a trvanlivý lesk a výrazné zbarvení od druhů černých, červených, zelených po světlé i tmavě perleťované. Největší oblibu ovšem získala černá švédská žula. Jan Cingroš však neopomíjel ani české kameny. Sám vlastnil několik lomů v Čechách, na Moravě i v zahraničí. Svě výroby rozšířil o závod v Nadrybch s velkou strojní brusírnou, která byla poháněna turbínami. Filiálku zřídil v Olomouci, obchodní zastoupení ve Vídni a Budapešti. Kolem roku 1900 zaměstnával v dílnách a lomech více než 500 dělníků.

## Úspěchy na výstavách

Své výrobky vyvážel do mnoha zemí jihovýchodní a východní Evropy, dodával je do mnoha evropských měst, oceněny byly na řadě výstav. Již krátce po založení firmy v roce 1869 během II. průmyslové, hospodářské a lesnické výstavy v Plzni získala Cingrošova firma bronzovou medaili za náhrobníky a pískové kameny. Velký úspěch měl Jan Cingroš na Jubilejní výstavě v Praze roku 1891, ale uspěl i v Paříži (1892), Sofii (1892), Chicagu (1893), Vídni, Budapešti atd.

Specializoval se zejména na práce pomníkové. Podílel se na výrobě pomníku



Výřez z hlavičkového papíru firmy Jan Cingroš.

Zdroj: SOA v Plzni



Pohled na jednu z původních budov Cingrošovy továrny. V současné době však již nápis CINGROŠ není patrný.

Zdroj: Archiv města Plzně

Marie Terezie i arcivévodě Albrechta ve Vídni, pomníku A. Mickiewicze ve Lvově či na památníku vítězství v Darmstadtu, jeho práce se prosadily dokonce i v New Yorku. Vyráběl arkádové i běžné hrobové pomníky (např. rodiny Pytlíkovy, Kalsarovy, Binderovy, stavitele E. Kroha, továrníka J. K. Rudolfa či politika G. Habrmana na plzeňském Ústředním hřbitově), schodiště a vnitřní obložení Městské spořitelny v Plzni, schodiště plzeňské filiálky Komerční banky aj. V Praze se podílel na výzdobě Paláce Vídeňských bank či Jednoty, ve Vídni na fasádě Grandhotelu, portálu hotelu Sacher a na fasádě Živnobanky. Práce firmy Cingroš najdeme i v Budapešti, Madridě či Paříži, kde vyzdobil banky a obchodní domy, ale i vestibuly a schodiště soukromých domů.

V roce 1885 navštívil Cingrošův závod císař František Josef I. a udělil Janu Cingrošovi titul dvorního mistra kamenického. Jan Cingroš byl také plzeňským měšťanem, rytířem řádu Františka Josefa, radou obchodní komory, majitelem domů a čestným členem mnoha spolků.

Jan Cingroš zemřel 15. března 1906 v Miláně, pohřben byl nejprve do rodinné hrobky na hřbitově U Všech svatých (kam byl pohřben i krátce před ním zemřelý syn Otakar a v roce 1910 i druhý syn Karel), později do nové rodinné hrobky na plzeňském Ústředním hřbitově.

## Zakladatelovi dědicové

Po smrti Jana Cingroše se jeho dědici stali manželka Barbora (zemř. 1922), syn Karel (zemř. 1910 – po něm nezletilý syn Jan, který ovšem nepokračoval v rodinné tradici a stal se lékárníkem), syn Břetislav a dcera Zdeňka (provdaná Petáková, později Kukulová a Havránková).

V té době vedle kamenické firmy Jana Cingroše v Plzni fungoval kamenický závod Václava Cingroše (Janova synovce), který měl své sídlo na Mikulášské tř. 616/11.

Slibně se rozvíjející podnikání narušila první světová válka. Namísto vývozu výrobků do Rakouska, Maďarska a části balkánských zemí se firma uplatnila v zemích západoevropských. Od roku 1919 dodávala řadu výrobků pro Francii, světoznámé pařížské hřbitovy Montparnasse, Père-Lachaise i Montmartre zdobí výrobky českého původu.

Po první světové válce se rozšířilo zastoupení firmy Jan Cingroš i do Prahy, Londýna a Oděsy. Od roku 1937 byl jediným vlastníkem firmy Břetislav Cingroš.

Koncem 30. let nastaly problémy s odbytem výrobků kvůli velké konkurenci umělého kamene i omezeným možnostem exportu. Za druhé světové války se provoz továrny zastavil, definitivně zanikla v roce 1944. Většina původních budov továrního areálu se zachovala dodnes.

Štěpánka Pfliegerová  
Archiv města Plzně

# Ručičky radničních hodin ukazují čas obráceně

Mnohý Plzeňan i návštěvník města se možná s údivem zahledí na ciferník hodin na plzeňské radnici. Hodinové ručičky totiž ukazují čas obráceně, než je dnes běžný úzus. Připomeňme si jejich zajímavou historii trvající několik století.

Hodinové ciferníky prošly za více než sedm set let svého vývoje mnohými změnami. Původně byly opatřeny pouze jednou hodinovou ručičkou, ukazující celé hodiny. Teprve ve druhé polovině 17. století se díky použití kyvadla hodiny staly přesnějšími. V té chvíli dostaly hodiny ručičky dvě, aby mohly ukazovat nejen celé hodiny, ale i minuty. Rozdíl byl ovšem mezi interiérovými hodinami, kde malá ručička ukazovala hodiny a delší minuty, a mezi hodinami vězními, kde tomu bylo naopak.

Pro větší přehlednost a lepší viditelnost z dálky hodiny ukazovala delší ručička. V některých případech byl dokonce hodinový a minutový ciferník oddělen, každý s jednou ručičkou. V 19. století se již délka ručiček na interiérových i vězních hodinách ustálila shodně – malá ručička ukazuje hodiny, velká minuty. Přesto se obrácené schéma využívalo někde až do konce 19. století.

Podle pověsti štít plzeňské radnice od její přestavby stavitelem Giovanniem de Statia v letech 1554–1559 zdobily sluneční hodiny. Byly prý ale zrušeny, protože někdejší magistrát usoudil, že „jsou málo platné, jelikož prý ukazují jen za časných ranních hodin, kdy páni měšťané ještě spí nebo už na svých polnostech nebo v jiném hospodářství mimo město meškají, nebo zase za odpoledních hodin, kdy už se den sklání k večeru. V nehlavnější hodiny denní ... překáží kostel slunci, aby na hodiny svítilo tak, aby čas mohly správně ukazovat. Proto rozhodli páni konšelé, že na radnici má být dán orloj pořádným mistrem za obecní groš zhotovený.“



Koulová návrh na výzdobu průčelí radnice.

Zdroj: Archiv města Plzně

Lze předpokládat, že výměna radních hodin proběhla na sklonku 16. století. Každopádně v inventáři z roku 1796 jsou na radnici uváděné velké městské hodiny německého typu.

Na počátku 20. století došlo k rekonstrukci radniční budovy podle projektu architekta Jana Kouly. Ten doporučoval, aby na její průčelí byly opět umístěny sluneční hodiny. Když tento návrh neprošel, navrhl Koula dva nové ciferníky hodin. Nakonec byl však ponechán stávající ciferník, krátce před tím zhotovený podle předchozího. Nový hodinový stroj dodala v závěru roku 1910 firma hodináře Karla Adamce z Čáslavi.

Vzhledem k tomu, že byl použit dosavadní ciferník, a zřejmě také ve snaze o historizující vzhled, zůstala na plzeňských radničních hodinách velká ručička pro hodiny a malá pro minuty.

Štěpánka Pfliegerová  
Archiv města Plzně

## SOUTĚŽ SE ZOO

Zoologická a botanická zahrada města Plzně je ještě během září a října otevřená denně od 8 do 19 hodin. Na podzim připravuje řadu zajímavých akcí.

Slavnosti babího léta se na statku Lüftnerka konají o víkendů 9. a 10. září, o týden později je na stejném místě připravený víkendový program s názvem Oživlý statek, který připomene život našich předků.

Na svátek sv. Václava, tedy 28. září, se návštěvníci mohou těšit na akci s názvem Hravý podzim – Přes tři světadíly

za medvědy, což je soutěžní program v afrických a asijských expozicích a u výběhu medvědů.

A Hravý podzim pokračuje i 30. září během Kilometrovkou po šesti, na trasu se totiž vypraví dvounozí běžci se svými čtyřnohými miláčky. Pro psy pak bude připraven i celý další program.

A první říjnovou sobotu, tedy 7. října, Hravý podzim nabídne velký sraz plyšových zvířátek s pokusem o zápis do knihy českých rekordů a odpolední soutěžní program.

Čtenáři Radniční listů mohou tentokrát soutěžit o knihu Františka Hykeše **Cesta k půl milionu návštěvníků**.

**Kdo je autorem sousoší Medvědi, která byla dlouhé roky jedinou sochou v areálu plzeňské zoo?**

- A/ Bohumil Obrovský
- B/ Bořivoj Roborovský
- C/ Břetislav Holakovský

Odpovědi lze zasílat s označením Soutěž se zoo na adresu redakce nebo na e-mail [soutez.Radnicnilisty@plzen.eu](mailto:soutez.Radnicnilisty@plzen.eu) do 20. září. Správná odpověď v červnové soutěži byla C/ lemuru hnědý. Uspěl Tomáš Zika.

## SOUTĚŽ Z HISTORIE PLZEŇSKÉHO PODNIKÁNÍ



Právověrečný dům v Bezučově ulici 185/31 (na snímku), který byl vystavěn v roce

1903 stavitelem J. V. Paškem na místě původní klasicistní budovy. Fasáda podle návrhu architekta Štecha byla v přízemí obložena leštěnou žulou z produkce Cingrošovy továrny.

Na fasádě se nacházejí sgrafita podle návrhu Mikoláše Alše – sv. Václav na koni, Panoš, sv. Jiří, Drak a Svatováclavská orlice. Mikoláš Aleš však vytvářel pouze návrhy pro fasády. Protože sám trpěl závratěmi, samotné přenesení návrhu na fasádu realizovali jiní malíři.

**V případě domu v Bezučově ulici byl oním malířem:**

- A/ Jindřich Duchoslav Krajíček
- B/ Josef Bosáček
- C/ Josef Farkač

Odpovědi lze zasílat s označením Soutěž z historie plzeňského podnikání na adresu redakce nebo na e-mail [soutez.Radnicnilisty@plzen.eu](mailto:soutez.Radnicnilisty@plzen.eu) do 20. září. Správná odpověď v zářijové soutěži byla B/ zednářskou lóži. Uspěl Pavel Chochol.

