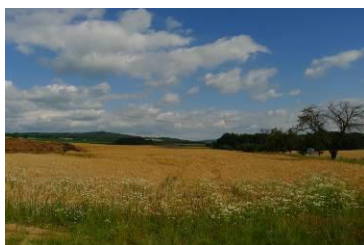


Rozbor udržitelného rozvoje území pro jednotlivé obce SO ORP Plzeň



prosinec
2016 – verze 02

ZADAVATEL: Plzeň, statutární město
ZPRACOVATEL: Ekotoxa s.r.o.

EKOTOXA s.r.o.
Fišova 403/7, 602 00 Brno Černá Pole
tel. 558 900 010, fax 558 900 011, e-mail: emc@ekotoxa.cz

AUTORSKÝ KOLEKTIV

Ing. Jiří Hon
Mgr. Miroslava Baranová
Bc. Tomáš Mühr

Fotodokumentace

Ing. Jiří Hon (2014, 2016)

Spolupráce statutárního města Plzeň

Ing. Zuzana Panznerová
Ing. Jan Kaisler
Ing. Tomáš Benda
Ing. Petra Štáhllová
Ing. Filip Zielinski

OBSAH

1. ÚVOD	6
2. METODOLOGIE	6
3. KARTY OBCÍ.....	8
Dýšina	8
Chrást.....	22
Chválenice	37
Kyšice.....	50
Letkov.....	67
Lhůta	86
Losiná.....	104
Mokrouše	125
Nezbavětice	138
Nezvěstice.....	153
Plzeň	176
Starý Plzenec.....	184
Štáhlavy	214
Štěnovický Borek	233
Tymákov.....	246
4. ZPRACOVATELÉ DOTAŽNÍKŮ 2012/2014/2016	264
5. POUŽITÁ LITERATURA A JINÉ ZDROJE	265
PŘÍLOHA Č. 1 DOTAŽNÍK PRO ZÁSTUPCE OBCÍ	266
PŘÍLOHA Č. 2 PŘEHLED A PLATNOST JEDNOTLIVÝCH ÚPD V ORP PLZEŇ	270

PŘÍLOHY

V elektronické verzi všechny dotazníky z obcí zpracované v období 04-05/2016

V elektronické verzi plný rozsah fotografií z obcí ORP pořízených v 06/2015

SEZNAM ZKRATEK

ADSL	Asymmetric Digital Subscriber Line (nesymetrická digitální účastnická linka)
aj.	a jiné
atd.	a tak dále
ČOV	čistírna odpadních vod
č.	číslo
č.p.	číslo popisné
dopr.	dopravní
DPS	Dům s pečovatelskou službou
el.	elektrické
EO	ekvivalentní obyvatel (problematika ČOV)
EU	Evropská unie
EVL	evropsky významná lokalita
hl.	hlavní
CHLÚ	chráněné ložiskové území
JV	jihovýchod
JZD	Jednotné zemědělské družstvo
KD	kulturní dům
ks	kus
k.ú.	katastrální území
LBC	lokální biocentrum
MAS	místní akční skupina
MŠ	mateřská škola
MÚK	mimoúrovňové křížení
MVE	malá vodní elektrárna
MZCHÚ	maloplošně zvláště chráněná území
MŽP	Ministerstvo životního prostředí
např.	například
NATURA 2000	soustava chráněných území a stanovišť evropského významu
obč.	občanský
obyv.	obyvatel
OZE	obnovitelný zdroj energie
OZKO	oblasti se zhoršenou kvalitou ovzduší
popř.	popřípadě
PP	přírodní park
Q ₁₀₀	průtok při stoleté vodě
r.	rok
RBC	regionální biocentrum
RBK	regionální biokoridor
RD	rodinný dům
resp.	respektive
SO ORP	správní obvod obce s rozšířenou působností
st.	starý, stavební
sv.	svatý
SZ	severozápad
ÚAP	územně analytické podklady
ÚMO	úřad městského obvodu
ÚP	územní plán
ÚPD	územně plánovací dokumentace
ÚSES	územní systém ekologické stability krajiny
vč.	včetně
VTL	vysokotlaký, vysokotlak
VVN	velmi vysoké napětí
ZD	zemědělské družstvo
zem.	zemědělský
ZPF	zemědělský půdní fond
ZŠ	základní škola
ZÚR PK	Zásady územního rozvoje Plzeňského kraje

SEZNAM JEDNOTEK A ZNAČEK CHEMICKÝCH SLOUČENIN

kV	kilovolt
m	metr
km	kilometr
MW	megawatt
ha	hektar
kg	kilogram
B(a)P	Benzo(a)pyren
NO _x	oxidy dusíku (NO a NO ₂ – oxid dusnatý a dusičitý vyjádřeno jako oxid dusičitý)

1. ÚVOD

Jedná se o třetí aktualizaci tohoto dokumentu v průběhu let 2009-2016.

Dne 7. 10. 2008 byly mezi objednatelem (Statutární město Plzeň) a zpracovatelem (EKOTOXA s.r.o.) podepsány dvě smlouvy. První na „klasický“ Rozbor udržitelného rozvoje s ukončením v roce 2008 (v souladu s ustanovením stavebního zákona č. 183/2006 Sb.) a následná smlouva pro dopracování tohoto rozboru pro jednotlivé obce SO ORP Plzeň („RURÚ II“).

Dne 9. 3. 2012 byla podepsána následná smlouva mezi objednatelem (Statutární město Plzeň) a zpracovatelem (EKOTOXA s.r.o.) na 2. aktualizaci RURÚ 2012 a následně i na dopracování (aktualizaci) textu pro jednotlivé obce SO ORP Plzeň („RURÚ II“).

Minulá smlouva byla v této věci podepsána mezi objednatelem a zhotovitelem 25. 4. 2014. Charakter zprávy opět zůstává obdobný jako dvě předchozí zprávy s tím rozdílem, že fotografování v roce 2014 nebylo zaměřeno výhradně na stejné záběry, jako byly provedeny v roce 2009 a 2012, ale zejména na změny, které od roku 2012 proběhly, případně dále na objekty, které nebyly v předchozích zprávách zachyceny.

Poslední smlouva byla podepsána mezi objednatelem (12. 4. 2016) a zpracovatelem (18. 4. 2016). Jednalo se zde o „technickou pomoc“ při zpracování aktualizace ze zákona povinných UAP včetně tzv. RURÚ II obcí SO ORP Plzeň.

2. METODOLOGIE

V následujících tabulkách jsou uvedeny sledované jevy spolu se zjištěnými a potenciálními problémy, závadami a ohroženími v území na úrovni jednotlivých obcí SO ORP Plzeň. Nejedná se výhradně o jevy a problémy, které souvisí jen s územním plánováním, zařazeny jsou také takové jevy a problémy, jejichž sledování a řešení je v zájmu udržitelného rozvoje území a s územním plánováním souvisejí sekundárně (např. změny počtu obyvatel, sociální problémy atd.).

Východiskem pro výběr sledovaných jevů a problémů obsažených v následujících tabulkách byly následující skutečnosti:

- Vybrané hodnocené indikátory z Rozboru udržitelného rozvoje území SO ORP Plzeň 2016, především jejich negativní hodnoty (-1 a -2). V případě potřeby jsou uvedeny rovněž problémy, jež nebyly v případě konkrétní obce hodnoceny negativně, avšak ovlivňují současný stav nebo rozvoj obce (např. vyšší absolutní zábor zemědělské půdy, atd.).
- Další uvedené problémy a jevy, jež byly v jednotlivých tématech analyzovány a zároveň nebyly hodnoceny indikátory (např. hluk, chráněná území, půdy I. a II. třídy ochrany, záplavová území atd.).
- Záměry ZUR a další záměry s dopadem na sledovaná území obcí v souvislosti s jednotlivými řešenými tématy (např. zábor zemědělských a lesních půd silnicemi, technická infrastruktura, sociální infrastruktura atd.).
- Problémy vyplývající z dotazníkových šetření se zástupci obcí (provedených v 04-05/2016).
- Problémy zjištěné v terénním průzkumu a verifikace textů již zpracovaných (06/2016), současně byly verifikovány všechny problémy a závady (uvedeny v obrázku).
- Analýza širších souvislostí mezi jednotlivými jevy a problémy (např. problematika suburbanizace v souvislosti s úbytkem zemědělské půdy a nedostatečnou občanskou vybaveností atd.).

K jednotlivým problémům a jevům jsou dále uvedena konkrétní možná řešení, v případě pozitivních jevů také postupy vedoucí k jejich zachování a udržení alespoň v současném stavu (např. zajištění ochrany přírodních a estetických hodnot přírodních parků). Problémy (nezaměstnanost, dopravní infrastruktura, rekreace a další), jež lze řešit pouze na úrovni širšího územně správního obvodu, regionu, popř. kraje (ne na úrovni jednotlivých obcí), nejsou v kartách pro jednotlivé obce zmíněny.

V následujícím textu jsou uvedeny obce SO ORP v abecedním pořádku.

V souvislosti se situací, kdy již 2x aktualizovaný text RURU II obcí SO ORP Plzeň nabyl velikosti cca 100 MB, jako základ je vzata do nového dokumentu aktualizace základního RURU v roce 2016 s tím, že focení problémů i kladně vyřešených projektů na území jednotlivých obcí bude navazovat na tento rozsáhlý dokument.

Fotodokumentace byla aktualizována, nové snímky byly pořízeny ve dnech 27. 6. – 1. 7. 2016. Fotografie nebyly nijak upravovány a v žádném případě nebyla použita jakákoli technika ke snížení reálnosti pořízených snímků (pokud nepočítáme režim fotografování „západ slunce“).

Dotazníky byly v roce 2016 koncipovány obdobně, jako v roce 2014, kdy byly rozšířeny o SWOT výroky silných a slabých stránek obcí.

V případě, že autoři dotazníků tyto SWOT výroky v dotazníku nevyplnili, byly učiněny kroky k tomu, aby na setkáních se starosty byly tyto výroky vyřčeny místními průvodci zpracovatelů dokumentu. V případě, že se na setkáních k této problematice vzhledem k jejich časovému omezení nedostalo, byly SWOT výroky sestaveny zpracovatelem tohoto dokumentu. U SWOT analýz je uvedena informace, kdo SWOT výroky definoval - obec, zpracovatel, případně obec i zpracovatel společně.

Dále byly do dotazníků v roce 2016 zařazeny další dotazy, které se nově objevily i v rozšířené struktuře dokumentu:

- vyřešené problémy od aktualizace RURU obcí SO ORP Plzeň 2014 (resp. 2009)
- studie, které mají vztah k územnímu plánu
- rozpočet – výše volných prostředků, o kterých obec může rozhodovat a použít je na investice v mil Kč/rok (v případě, že tato informace byla k dispozici)

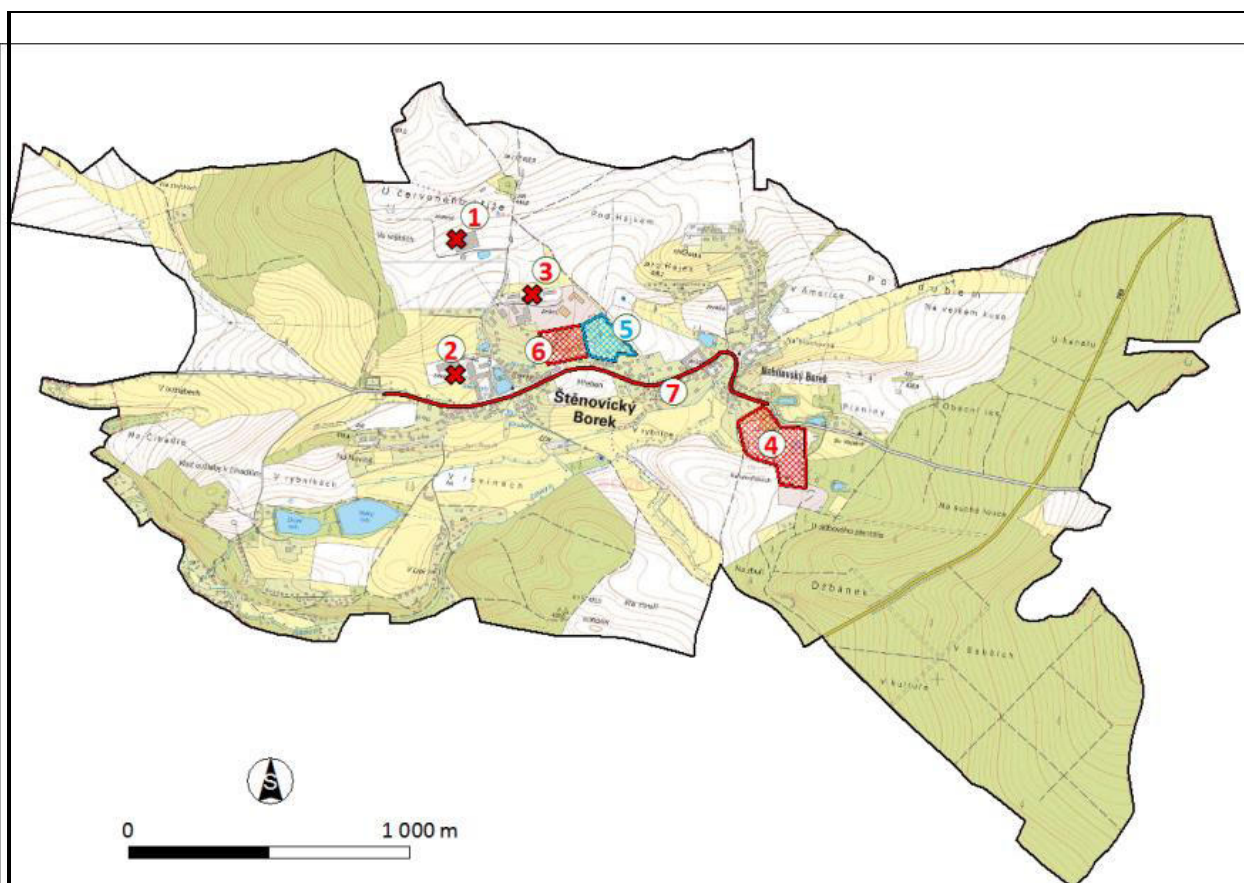
Současné byly zpracovány nové přehledné obrázky s vyznačením vyřešených i identifikovaných problémů na podkladu dostupných ÚP obcí.

Využití dokumentu - tento základní text celé zprávy je současně předán pro potřeby jednotlivých starostů, kteří mohou tento zpracovaný materiál využít i jinými, netradičními způsoby, např. jako souhrn vyřešených problémů a dalších projektů na území obce v rámci voleb.

Poděkování: autoři této zprávy děkují všem, kteří přispěli, každý svým dílem, na zpracování tohoto dokumentu. Jednalo se především o pracovníky z odboru územního plánování v Plzni (Ing. Zuzana Panznerová, Ing. Jan Kaiser, Ing. Petra Štáhllová a Ing. Tomáš Benda) a dále všichni starostové, místostarostové a případně další jimi pověřeni pracovníci a zaměstnanci obcí (viz bod 4 této zprávy), kteří se účastnili na vyplnění dotazníku zaměřeného především na problémy obcí a následně připomínkování tohoto dokumentu včetně provádění autorů s doprovodem pracovníků odboru územního plánování v Plzni po obcích tak, aby mohl být pořízen fotodokumentační materiál a získány aktuální informace o obcích.

Obec	Štěnovický Borek		
Souhrn informací o obci			
Poloha a charakter	Malá obec tvořená částmi Nebílovský a Štenovický Borek, se rozkládá zejména kolem hlavní komunikace, leží v klidném prostředí obklopena lesy. Tyto vlastnosti vytvářejí kvalitní prostředí pro bydlení, místní lehký průmysl není rušivým elementem, chybí zde však školské a zdravotnické zařízení.		
Rozloha	623 ha		
Obyvatelstvo	500 obyvatel (v r. 2011), mezi lety 2001 až 2011 došlo ke zvýšení o 62,9 % 530 obyvatel (06/2014) 550 obyvatel (v r. 2015)		
Bytový fond	160 domů (SLDB 2011): 18 neobydlených domů (11,3 %) 193 trvale obydlených bytů (SLDB 2011) 30 dokončených bytů v letech 2007–2015		
Vymezení ploch pro bydlení a podnikání	vymezené plochy pro bydlení - SZ Nebílovského Borku 3 ha, JV Štěnovického Borku 1 ha Nedostatek nebytových prostor		
Vodovod	ano, 95 %, vlastní zdroj pitné vody	Základní škola	ne
Plynofikace	ano, zcela Nebílovský i Štěnovický Borek	Mateřská škola	ne (problém s kapacitou školek v okolních obcích)
Kanalizace	cca 900 m dešťové kanalizace 97 % obyvatel napojených na splaškovou kanalizaci	Zdravotnické zařízení	ne (řešeno ve Štěnovicích) špatná dostupnost
ČOV	ano (mechanicko-biologická), na starosti má KAV Plzeň	Sociální zařízení	ne
Dopravní infrastruktura	východní částí území prochází mimo zastavěné území silnice II/183 s intenzitou dopravy 553 aut za den	Obnovitelné zdroje energie	ne
Občanská vybavenost	obchod, veřejné osvětlení, klubovny spolků, fotbalové a volejbalové hřiště, obecní rozhlas, dětské hřiště a dětský koutek, hostinec Obec zakoupila v r. 2011 kulturní zařízení „Polanka“, který využívá jako společenské centrum.		
Odpady	v současnosti (2014) vzrůstá separace tříděného odpadu, na území obce není evidovaná žádná stará ekologická zátěž černé skládky existují, ale obec je pravidelně uklízí, jsou k dispozici kontejnery na bioodpad		
Voda	HEIS VÚV T.G.M., 2012: rizikový ekologický stav povrchových vod na celém území obce HEIS VÚV T.G.M., 2011: u útvarů podzemních vod se předpokládá nedosažení dobrého stavu		
Ovzduší	Imisní limity pro ochranu zdraví: - nedošlo k překročení hodnoty imisního limitu pro PM ₁₀ (2010-2014), cílového imisního limitu pro BaP (2010-2014) a troposférický ozon (r. 2014) Imisní limity pro ochranu ekosystémů a vegetace: - nedošlo k překročení hodnoty imisního limitu pro NO _x a cílového imisního limitu pro ozon - AOT 40 (r. 2014) Subjektivně je ovzduší vnímáno jako mírně znečištěné vlivem silniční dopravy a vytápěním domácností.		

Zemědělská půda	ČSÚ (30. 6. 2016): zemědělská půda – 323 ha (51,9 % z celkové plochy obce) ÚAP 2016: zem. půda I. a II. třídy ochrany – 28 ha (8,7 % z celkové zem. půdy)				
Ložiska nerostných surovin	2 lomy staré nefunkční: cca 720 m ² a cca 700 m ² současná povrchová těžba kamene (granodioritu) v Nebílovském Borku – vyhlášené CHLÚ – 1,8 ha				
Poddolované a sesuvné plochy	na území obce není evidováno žádné poddolované ani sesuvné území				
Přírodní hodnoty prostředí	ČSÚ, 2016: lesnatost 38,9 % (242 ha) ÚAP, 2016: území mírně stabilní ÚAP, 2016: přítomnost LBC, LBK, NBK probíhá výsadba zeleně na obecních prostranstvích, zalesnění nevyužitých ploch, realizace ÚSES, výsadba starých odrůd ovocných stromů v rámci projektu Plzeňského kraje				
Kulturní hodnoty území	v místní části Nebílovský Borek: kaple sv. Vojtěcha, venkovská usedlost: č.p. 2				
Podnikatelské prostředí	ČSÚ, 2015: podíl nezaměstnaných osob – 3,38 % míra podnikatelské aktivity – 196,4 podnikatelů (fyzických osob)/1000 obyv.				
Prostředí pro turistický ruch	nižší potenciál cestovního ruchu cyklotrasy č. 2128 a 2124, značená turistická trasa				
Obslužnost hromadnou dopravou	přiměřená dopravní dostupnost veřejnou dopravou				
Územní plán	platné: Územní plán Štěnovický Borek, účinný od 16. 2. 2016 (zastupitelstvem obce projednán dne 28. 1. 2016)				
<table border="1"> <thead> <tr> <th>Závady (urbanistické, dopravní a hygienické)</th><th>Ohrožení v území</th></tr> </thead> <tbody> <tr> <td> <ul style="list-style-type: none"> • pohledová závada – zemědělský a průmyslový areál, jízdná • vedení cyklotrasy po silnici II/183 • chybějící úseky chodníků • rizikový ekologický stav povrchových vod na celém území obce • hluk z těžby v kamenolomu </td><td> <ul style="list-style-type: none"> • střední kategorie radonového indexu • prášková lakovna – problém v případě havárie </td></tr> </tbody> </table>		Závady (urbanistické, dopravní a hygienické)	Ohrožení v území	<ul style="list-style-type: none"> • pohledová závada – zemědělský a průmyslový areál, jízdná • vedení cyklotrasy po silnici II/183 • chybějící úseky chodníků • rizikový ekologický stav povrchových vod na celém území obce • hluk z těžby v kamenolomu 	<ul style="list-style-type: none"> • střední kategorie radonového indexu • prášková lakovna – problém v případě havárie
Závady (urbanistické, dopravní a hygienické)	Ohrožení v území				
<ul style="list-style-type: none"> • pohledová závada – zemědělský a průmyslový areál, jízdná • vedení cyklotrasy po silnici II/183 • chybějící úseky chodníků • rizikový ekologický stav povrchových vod na celém území obce • hluk z těžby v kamenolomu 	<ul style="list-style-type: none"> • střední kategorie radonového indexu • prášková lakovna – problém v případě havárie 				



Legenda: Štěnovický Borek – problémy a závady 06/2016

Problémy byly definovány v období od 06/2009 do 06/2016

1. pohledová závada (objekt jízdní dráhy)
2. pohledová závada (část zem. areálu)
3. pohledová závada (průmyslový areál – prášková lakovna)
4. hluková zátěž (kamenolom)
5. naddimenzované plochy k bydlení vzhledem občanské vybavenosti obce (prodáno soukromé firmě)
6. nová výstavba rodinných domů nerespektující funkční využití dle ÚPD (území drobné výroby a služeb, prodáno soukromé firmě)
7. chybějící chodník podél komunikace (vhodné vést až ke hřbitovu v západní části)

Poznámka: modře označené problémy byly v minulém období vyřešeny nebo přestaly být chápány jako problémy

Potenciální problémy dalšího rozvoje obce

- neregulovaná urbanizace volné krajiny může znamenat:
 - značný zábor zemědělské půdy,
 - narušení urbanistické struktury a architektonického rázu obce
 - narušení rázu venkovské krajiny,
 - nedostatek veřejné zeleně,
 - nedostatečnou kapacitu technické infrastruktury
 - nedostatečnou kapacitu občanské vybavenosti (školy, školky, zdravotnická a sociální zařízení)
 - nárůst individuální automobilové dopravy
 - odlišný sociální status a životní styl nových obyvatel
 - izolovanost některých skupin obyvatel (teenageři, zelené vdovy)
 - absence veřejných prostor, míst k setkávání

- nedostatek pracovních příležitostí, nedostupné školství, nedostatečná občanská vybavenost a zdravotní péče v obci může znamenat úbytek obyvatel (zejména v mladším a produktivním věku) a snížení kvality života v obci
- nedostatečná dopravní obslužnost, omezování dopravní obslužnosti území hromadnou dopravou může přispět k rozvoji individuální automobilové dopravy s negativními dopady na životní prostředí
- nárůst emisí z plošných zdrojů (vytápění domácností) v důsledku používání nešetrných technologií spalování a spoluspalování komunálního odpadu, důvodem je rovněž omezení rozvoje VTL plyno-
vodu
- ohrožení zabezpečení kvalitních zdrojů pitné vody
- znehodnocování půdy intenzivním zemědělstvím
- růst dopravního zatížení s negativními dopady na životní prostředí a bezpečnost v obci např. v důsledku zvýšení těžby v místním lomu
- omezování dopravní obslužnosti území hromadnou dopravou může přispět k rozvoji individuální automobilové dopravy s negativními dopady na životní prostředí
- postupné zastarávání technické infrastruktury, vznik havarijních stavů sítí technické infrastruktury zejména se to týká vodovodu
- zhoršování technického stavu zařízení pro kulturu, sport a volný čas.
- poškozování cílů cestovního ruchu (příroda, historické, architektonické, technické a kulturní atraktivity)
- nedostatek pracovních příležitostí, nedostupné školství, nedostatečná občanská vybavenost a zdravotní péče může znamenat odliv obyvatel (zejména v mladším a produktivním věku) a snížení kvality života v obci
- omezené možnosti využití volného času

Návrhy a doporučení pro územní plánování a rozhodování v území

- vzhledem k malé rozloze obce a omezené občanské vybavenosti věnovat pozornost negativním projevům procesu suburbanizace, konkrétně respektovat v rozhodování obce resp. v územním plánu následující zásady:
 - rozhodovat se při přípravě územního plánu z pohledu potřeb obce a nepodléhat tlakům vlastníků pozemků
 - chránit nezastavěná území a nepovolovat účelovou přeměnu ploch na okraji obce a které jsou součástí zemědělského půdního fondu, v zastavitelném území
 - nevymezovat v územním plánu plochy k zastavění, které přímo nenavazují na stávající zástavbu, respektovat kompaktnost zástavby a dobré propojení dopravními komunikacemi
 - předem řešit vliv nárůstu výstavby a počtu obyvatel na kapacitu technické, dopravní a sociální infrastruktury a zajistit plochy pro případné rozšíření
 - vymežit veřejné prostory (veřejnou zeleň, dětská hřiště apod.)
 - smluvně ošetřit, kdo bude vlastnit komunikace a technické sítě v nové zástavbě (popř. zajistit bezplatný převod)
 - vhodně definovat regulativy a součinnost se stavebním úřadem a dbát na jejich dodržování
 - používat další nástroje: situační plán, územní studie, architektonická studie, komunitní plánování
- při lokalizaci záměrů zajistit ochranu přírodních a estetických hodnot v území, respektovat krajinné prvky a zajistit jejich ochranu
- při realizaci záměrů především využívat stávajících ploch, které jsou již vyjmuty ze zemědělského půdního fondu a minimalizovat zábory zemědělské půdy s vysokým stupněm ochrany nebo vysokou bonitou
- při dočasných zábořích půd je třeba co nejméně ztěžovat obhospodařování ZPF a po ukončení stavby nebo jiné nezemědělské činnosti rychle provést úpravu či rekultivaci dotčené půdy
- při realizaci záměrů je potřeba minimalizovat zábory lesní půdy
- posilovat retenční schopnosti území, dbát na nenarušení povrchových a podzemních zdrojů vody a pramenišť a podporovat jejich hospodárné využívání
- přispívat k prevenci a snižování znečišťování povrchových a podzemních vod v důsledku zemědělské činnosti
- zvážit možnosti provedení protihlukových opatření v souvislosti s pracemi v lomu (zeleň, technická řešení)
- likvidace černé skládky u účelové komunikace v KÚ Štěnovický Borek
- rekonstrukce a rozšíření vodovodní sítě v rozvojovém území zástavby RD

<ul style="list-style-type: none"> • zvýšit napojení na technickou vybavenost (na kanalizaci a plynovod) • budování nových cyklistických stezek pro zvýšení dostupnosti území pro cykloturisty a zvýšení rekreačního potenciálu obce • obnova a výsadba veřejné zeleně • zvážit vybudování chodníků kolem frekventovanějších a méně přehledných úseků komunikace v obci • hledat a realizovat programy na zlepšení sociálního prostředí obce, udržování tradic a vztahů obyvatel, využívat principů komunitního plánování při realizaci záměrů v obci • zvážit realizaci chybějících školských a zdravotnických zařízení – mateřské školy a ordinace praktického lékaře
Problémy k řešení
<ul style="list-style-type: none"> • nedostatečná kapacita soc. zařízení nebo služeb pro občany obce • špatná dostupnost základní zdravotní péče pro občany obce • nedostatečná, nevyhovující infrastruktura - železnice
Vyřešené problémy a projekty od aktualizace RURU obcí SO ORP Plzeň 2014 (resp. od roku 2009)
<ul style="list-style-type: none"> • rozšíření plynofikace na novou zástavbu v Nebílovském Borku • rozšíření vodovodu do místní části Nebílovský Borek • dobudování vodovodu pro 95 % obyvatel • rozšíření vodojemu k 09/2016 (2. etapa) • vrt na pitnou vodu • realizován projekt na rozmístění kontejnerů pro sběr bioodpadu • vyřešení části problému domu s odpadem: odpad na pozemku před domem uklizen • výsadba ovocných stromů
Záměry
<ul style="list-style-type: none"> • v záměru – místo veřejného přístupu k internetu, připojení vysokorychlostního internetu (řešeno v rámci mikroregionu Radyně) • chodníky (v 06/2016 jsou hotové projekty) • vodní plocha pro rekreaci • intenzifikace ČOV (1000 EO) – zpracovává se na žádost pro SFŽP • vybudování parku na pozemku s domem, kde byla skládka odpadu • kamerový systém
SWOT výroky (obec, zpracovatel)
<p>Silné stránky Atraktivní místo k životu Dobrá geografická poloha vhodná ke spokojenému životu Dostupnost všech sítí Průměrný věk obyvatelstva je 39 let</p> <p>Slabé stránky Občané se trvale usazují v rekreačním zázemí obce (obec není schopna zajistit v těchto rekreačních oblastech infrastrukturu) Hluk od kamenolomu Není veřejné koupaliště (jen lom a další rybník) Nejsou předškolní zařízení</p>
Rozpočet obce
Volné prostředky, o kterých obec může rozhodovat a použít je na investice v mil Kč/rok jsou ve výši 2 – 2,5 mil. Kč / rok

Fotodokumentace 2014

Na návsi u rybníka nás mimo pana starosty opět vítá čáp. Je to taková jistota.



A místní vodník mu pochopitelně sekunduje. Škoda jen, že se musí stále dívat na tu nevzhlednou a asi i mokvající zeď.



Místní hospoda slouží nejen k popíjení zlatavého moku, ale i jako společenský sál pro kulturní akce pořádané v obci. Právě probíhá dostavba budovy.



Fotodokumentace 2014

Takto by mělo vypadat odpadové hospodářství v každé obci.



Jen je občas problém, že se v obci vyskytnou i nemocní lidé, kteří na svém pozemku vyrobí pro obec neřešitelný nebo jen těžce řešitelný problém.



Je pravda, že by stavby měly „něco“ vydržet, měly by být energeticky úsporné) až pasivní), ale na druhou stranu nic se nemá přehánět.

Názorný příklad, že asi ne všechny projekty respektují dané regulativy.



Fotodokumentace 2014

Ten právě dostavovaný dům na předchozí fotce je vidět i za kopcem (pohled z rozvojové plochy směrem k zahrádkářské kolonii. Zde se zase ze zahradních domků stává v některých případech trvalé bydlení se všemi negativy.



Rozvojová plocha byla zainvestována včetně parkovacích míst a rozhlasu, ale nyní se nedaří pozemky rozprodat. Zatím zde stojí 1. z 23 domů. "Černý Petr" je na straně developera.



Třeba případné zájemce odrázuje od koupi tento výhled na staré hospodářské budovy.



Fotodokumentace 2014

Areál bývalého JZD je stále funkční.



Chodník k rozvojové ploše k bydlení je už od konce roku 2012 opět opraven. V každém případě se jedná o pozitivní změnu.



Kdyby kapličku „nevylepšovaly“ elektrické dráty, asi by byla půvabnější. Zkrátka musí se taky nějak vyrovnat s „pokrokem“...



Fotodokumentace 2016

Vítá nás Štěnovický Borek, ale bohužel, někdo místnímu čápovi ublížil..., i když ještě stojí..., ani jsem si nestačil všimnout, jestli je aspoň místní vodník v pořádku.



Obecní úřad se za dva roky nezměnil.



Jednání s panem místostarostou proběhlo až odpoledne, ale nebylo to v žádném případě na závadu.



Fotodokumentace 2016

Vyrovnané kontejnery na tříděný odpad hovoří jasnou řečí, že se tomuto problému v obci věnují s veškerou možnou péčí.



Problém, který zde byl ještě v roce 2014 se podařilo díky úsilí obce zmenšit jen na vnitřní prostory budovy, ale venkovní prostor je již z nejhoršího uklizen.



Další důkaz fungování separovaného sběru odpadů pro jejich následnou recyklaci a využití.

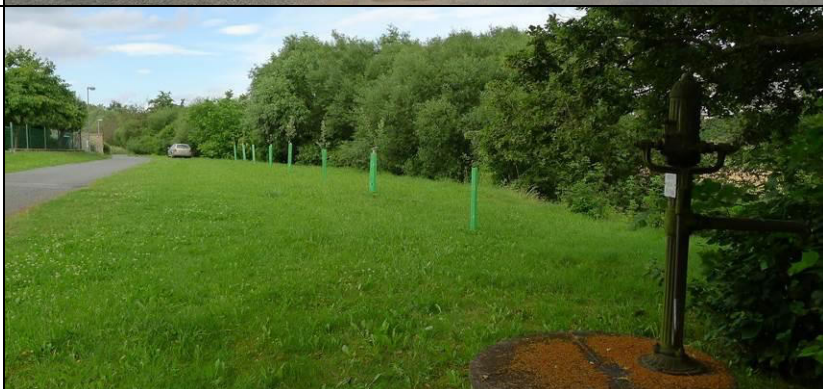


Fotodokumentace 2016

Dostavba kulturního domu i hospody současně proběhla v roce 2014 a celý objekt slouží svému účelu.



I zdejší obec vysadila na svých pozemcích staré odrůdy ovocných stromů.

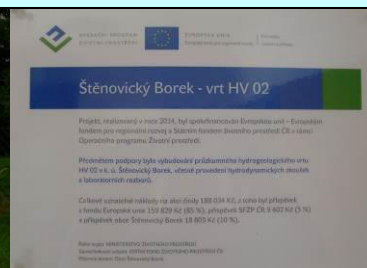


Kaplička na návsi zůstala taky bez větších a znatelných změn, snad jen ta zeleň jí může v budoucnosti poněkud stínit, když už ne přímo ublížit...



Fotodokumentace 2016

Zdroj pitné vody pro obec. S tím souvisí i EU podpořený projekt vybudování průzkumného hydrogeologického vrtu HV 02 v celkových ustatelných nákladech necelých 190 tis Kč.

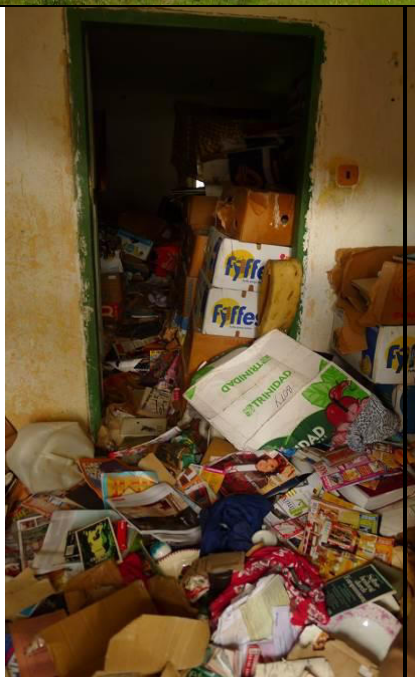


Budovy skladu slámy místního zemědělce.



Pohled mezerou ve dveřích do domu „vystlaného“ odpady všeho druhu.

Na druhé fotografii je detail pohmožděného čápa. Budeme věřit, že se do příště místní čáp uzdraví.



4. ZPRACOVATELÉ DOTAZNÍKŮ 2012/2014/2016

Tabulka zpracovatelů dotazníků a jejich funkcí při aktualizacích RURU obcí ORP Plzeň

Obec	2012		2014		2016	
	Jméno	Funkce	Jméno	Funkce	Jméno	Funkce
Dýšina	Egrmajer	místostarosta	Egrmajer	místostarosta	Egrmajer	starosta
Chrást	Bohuslav	starosta	Bohuslav	starosta	Bohuslav	starosta
Chválenice	Bečvář	starosta	Bečvář	starosta	Kvídera	starosta
Kyšice	Beranová	místostarosta	Cubrová	referentka	Sladký	starosta
Letkov	Vir		Kotil	starosta	Liška	místostarosta
Lhůta	Ěret	starosta	Ěret	starosta	Kugler	starosta
Losiná	Černý	starosta	Černý	starosta	Černý	starosta
Mokrouše	Fajman	starosta	Fajman	starosta	Fajman	starosta
Nezbavětice	Vyskočil	starosta	Vyskočil	starosta	Vyskočil	starosta
Nezvěstice	Tolarová	stavební technik	Giebel	stavební technik	Giebel	stavební technik
Starý Plzenec	Doláková	starosta	Koželuh	vedoucí odb. výstavby	Koželuh	vedoucí odb. výstavby
Šťáhlavy	Štetina	starosta	Štetina	starosta	Štetina	starosta
Štěnovický Borek	Vojta	starosta	Valešová	referentka	Pech	místostarosta
Tymákov	Špilar	starosta	Špilar	starosta	Schwarzová	starosta

5. POUŽITÁ LITERATURA A JINÉ ZDROJE

Rozbor udržitelného rozvoje území pro obce SO ORP Plzeň 06/2009

Integrovaný plán rozvoje města Plzně a životní prostředí, <http://ozp.plzen.eu/>.

ZÚR Plzeňského kraje, <http://www.plzensky-kraj.cz/cs/node/25632>

Program rozvoje města Starý Plzenec: <http://www.staryplzenec.cz/obcan/titulni-strana-stara-verze/program-rozvoje-mesta/>

Územní plány obcí SO ORP Plzeň (mimo obec Plzeň)

Rozbor udržitelného rozvoje SO ORP Plzeň 2008

Územně analytické podklady SO ORP Plzeň 2008

Rozbor udržitelného rozvoje SO ORP Plzeň 2010

Územně analytické podklady SO ORP Plzeň 2012

Rozbor udržitelného rozvoje SO ORP Plzeň 2012 (11/2012)

Dotazníkové šetření (05/2009) a rozhovory se zástupci všech obcí SO ORP Plzeň (06/2009)

Dotazníkové šetření (04/2012) a rozhovory se zástupci všech obcí SO ORP Plzeň (10/2012)

Dotazníkové šetření (04/2014) a rozhovory se zástupci všech obcí SO ORP Plzeň (06/2014)

Dotazníkové šetření (04/2016) a rozhovory se zástupci všech obcí SO ORP Plzeň (06/2016)

Rozbor udržitelného rozvoje území pro Plzeň a jednotlivé obce SO ORP Plzeň (06/2009)

Rozbor udržitelného rozvoje území pro Plzeň a jednotlivé obce SO ORP Plzeň (11/2012)

Rozbor udržitelného rozvoje území pro Plzeň a jednotlivé obce SO ORP Plzeň (09/2014)

Rozbor udržitelného rozvoje území pro Plzeň a jednotlivé obce SO ORP Plzeň (09/2016)

Terénní průzkumy (05/2009)

Terénní průzkumy (10/2012)

Terénní průzkumy (06/2014)

Terénní průzkumy (06/2016)

Kulturní zařízení v Plzni, 11/2011

Kulturní zařízení města Plzně, 12/2011

Životní prostředí města Plzně díl 1- 5, 2002-05/2010

PŘÍLOHA Č. 1 DOTAZNÍK PRO ZÁSTUPCE OBCÍ**Rozbor udržitelného rozvoje území - aktualizace 2016**

Zhotovitel: EKOTOXA s.r.o.

SO ORP Plzeň..... Obec:

Dotazník vyplnil: Jméno a příjmení:
 Funkce:
 Mail:

.....
 Telefon:

Prostřednictvím tohoto dotazníku bychom Vás chtěli požádat o sdělení Vašich názorů a poskytnutí informací týkajících se Vaší obce, jelikož Vaše znalosti obce jsou pro nás stále nenahraditelné. Vyhodnocená data se promítnou v aktualizaci rozboru udržitelného rozvoje území, který představuje jeden z podkladů zadání územního plánu obce. Tímto způsobem tedy můžete sami ovlivnit zadání Vašeho územního plánu (pokud ještě nebyl zpracován nový). S tištěnými výstupy za Váš ORP nebo Vaši obec jste se již mohli setkat v letech 2009, 2012 a naposledy v roce 2014.

Při vyplňování dotazníku budte, prosím, co nejvíce konkrétní.

1. Problémy v obci

V tabulce, prosím, zakřížkujte, zda se v obci vyskytuje daný problém či nikoli (jedná se o objektivní informace, ale v některých případech i o Vaše subjektivní názory a pocity).

V případě, že se v obci problém vyskytuje, **doplňte, prosím, bližší informace.**

P.č.	Problémy	Ano	Ne	Nevím
1.	sesuvná nebo poddolovaná území na katastru obce (zejména bránící rozvoji obce nebo působící problémy v infrastruktuře obce)			
			
			
2.	znečištěné ovzduší:			
	místní známý zdroj			
	zdroje mimo obec			
			
			
3.	černé skládky			
			
			
4.	staré ekologické zátěže nebo tzv. brownfields			
			
			
5.	hluk:			

P.č.	Problémy	Ano	Ne	Nevím
	z dopravy			
	z výroby			
	Jiný zdroj, jaký?			
			
			
6.	nedostatečný počet spojů veřejné dopravy:			
	železniční doprava (pokud je v obci) ve všedních dnech			
	železniční doprava (pokud je v obci) o víkendech			
	autobusová doprava ve všedních dnech			
	autobusová doprava o víkendech			
			
			
7.	časté dopravní nehody způsobené špatnou dopravní infrastrukturou			
	na kterém úseku silnice?			
			
			
8.	nezajištěné sociální služby občanům obce:			
	neexistence soc. zařízení nebo služeb v obci či blízkém okolí			
	nedostatečná kapacita soc. zařízení nebo služeb pro občany obce			
			
			
9.	nedostatečná kapacita škol			
	nadbytečná kapacita škol (zavřená místní škola...)			
			
			
10.	špatná dostupnost základní zdravotní péče pro občany obce			
			
			
11.	omezené možnosti využití volného času v obci – sport (chybějící hřiště, cyklos- težky...)			
	omezené možnosti využití volného času v obci – kultura			
			
			
12.	bytová výstavba:			
	žádná			
	nedostatečná pro rozvoj obce			
	příliš velká (působí problémy s nedostatečnou infrastrukturou, v soudržnosti obyvatel...)			
			
			
13.	v obci existují objektivní překážky pro rozvoj bydlení			
	Jaké?			
			
			
14.	nedostatečná, nevyhovující infrastruktura:			
	silnice			

P.č.	Problémy	Ano	Ne	Nevím
	železnice			
	vodovod			
	ČOV			
	kanalizace			
	zásobování plynem			
	zásobování elektrickou energií			
	informační a komunikační technologie (mobilní operátoři, internet)			
			
			
			
	Máte-li v záměru v příštích 3 letech rekonstrukci nebo výstavbu některé z uvedených částí infrastruktury. Prosím doplňte.....			
			
			
	...			
15.	v obci existují objektivní překážky pro rozvoj podnikání			
	Jaké?			
			
			
16.	Můžete uvést studie, které mají vztah k územnímu plánu Vaší obce jako jednoduché pozemkové úpravy, komplexní pozemkové úpravy, studie a návrhy biokoridorů, urbanistické studie...atd.			
	Jaké? Kdy byly publikovány (rok vydání)?			
			
			
			
			
17.	Jaká je přibližná velikost prostředků pro možné investice? (tj. volné prostředky, o kterých obec může rozhodovat a použít je na investice v mil Kč/rok)			
	Investice v Rozpočtu obce:			
			
			
18.	Jiné problémy, vypište:			
			
			
			
			
			
			
			

2. Vyskytují se v RURÚ ze září 2014 (případně z let 2008, 2010 a 2012) nějaké informace o Vaší obci, se kterými nesouhlasíte nebo se zásadním způsobem změnily (kladným i záporným směrem) ?

Byly v období od září roku 2014 do současnosti řešeny, případně jsou již zcela vyřešeny některé z potenciálních problémů rozvoje území uváděné v rozboru udržitelného rozvoje území ze září 2014 zpracovaného pro Vaši obec? Pokud ano, popište jakým způsobem.

Stručný přehled informací a o zjištěných potenciálních problémech Vaší obce obsažené v RURÚ 2014 přikládáme jako přílohu včetně vysvětlení použitých zkratk.

.....
.....
.....
.....
.....
.....

3. Co považujete za silné stránky a co za slabé stránky obce?

Poznámka: silné stránky mají být územním plánem zachovány a slabé stránky mají být řešeny

Silné stránky

Slabé stránky

Děkujeme za ochotu a věnovaný čas

EKOTOXA s.r.o.

Centrum pro životní prostředí a hodnocení krajiny
Fišova 403/7
602 00 Brno

Korespondenční adresa: Otická 37, 746 01 Opava

Kontakty v případě dotazů:

Ing. Jiří Hon, 724 202 887, jiri.hon@ekotoxa.cz

Ing. Jan Kaisler, 378 034 100, kaisler@plzen.eu

Ing. Zuzana Panznerová, 37 803 4109, panznerova@plzen.eu

Ing. Filip Zielinski, 37 803 4109 zielinski@plzen.eu

PŘÍLOHA Č. 2 PŘEHLED A PLATNOST JEDNOTLIVÝCH ÚPD V ORP PLZEŇ

Obec	Platné územní plány, regulační plány a územní studie	V současné době pořizované územní plány a územní studie
	Územní plán obce Dýšina, účinný od 16.7.2004	Územní plán Dýšina
Dýšina	Změna č.1 ÚPO Dýšina, účinná od 28.1.2009	
	Územní studie Dýšina – Za Tratí; schválení možnosti využití 17.6.2013	
Chrást	Územní plán Chrást, účinný od 28.12.2007	Změna č.2 ÚP Chrást, už je platná k 16.12.2015
	Změna č.1 ÚP Chrást, účinná od 7.6.2010	
	Změna č. 2 ÚP Chrást, účinná od 6.1.2016	
	Územní studie Chrást – lokalita „U Atmosu“, schválení možnosti využití ÚS 29.1.2010	
	Územní studie Chrást – Benátky II, schválení možnosti využití ÚS 10.3.2011	
	Územní studie Chrást - lokalita "Pod nádražím" schválení možnosti využití ÚS 17.7.2014	
Chválenice	Územní plán Chválenice, účinný od 20.7.2010	Změna č. 1 ÚP Chválenice
	Územní studie - lokalita Z2 a Z3, schválení možnosti využití ÚS od 17.4.2014	
	Územní studie - lokalita Z5, schválení možnosti využití ÚS od 11.11.2013	
Kyšice	Územní plán obce Kyšice, účinný od 1.1.2004	Územní plán Kyšice
	Územní studie Kyšice – západ, schválení možnosti využití ÚS 26.2.2009	
	Územní studie Kyšice – východ, schválení možnosti využití ÚS 20.1.2011	
	Územní studie Kyšice – jih, schválení možnosti využití ÚS 26.7.2012	
Letkov	Územní plán Letkov, účinný od 23.12.2008	
	Změna č. 1 ÚP Letkov, účinná od 1.1.2016	
	Regulační plán Letkov – V Podlesí, účinný od 1.7.2000	
	Změna č.1 Regulačního plánu Letkov – V Podlesí, účinná od 19.12.2011	
	Územní studie Letkov č.1, schválení možnosti využití ÚS 21.9.2010	
	Územní studie Letkov č.2, schválení možnosti využití ÚS 7.5.2015	
	Územní studie Letkov č.3, schválení možnosti využití ÚS 20.9.2010	
	Územní studie Letkov č.4, schválení možnosti využití ÚS 12.12.2011	
	Územní studie Letkov č.5, schválení možnosti využití ÚS 20.12.2011	
	Územní studie Letkov č.6, schválení možnosti využití ÚS 20.12.2011	
Lhůta	Územní plán Lhůta, účinný od 7.4.2014	
	Územní studie Lhůta - lokalita č. 7 schválení možnosti využití ÚS 29.9.2015	
Losiná	Územní plán Losiná, účinný od 22.10.2014	
Mokrouše	Územní plán Mokrouše, účinný od 20.10.2014	
	Územní studie Mokrouše - lokalita č. 1 schválení možnosti využití ÚS 28.7.2016	

Obec	Platné územní plány, regulační plány a územní studie	V současné době pořizované územní plány a územní studie
	Územní studie Mokrouše - lokalita č. 4 schválení možnosti využití ÚS 25.8.2015	
Nezbavětice	Územní plán Nezbavětice, účinný od 17.7.2014	
Nezvěstice	Územní plán obce Nezvěstice, účinný od 19.3.1994	Územní plán Nezvěstice
Plzeň	Územní plán Plzně, účinný od 1.10.2016	
	Regulační plán Plzeň - Bílá Hora - Pecihrádek	
	Územní studie Božkov	
	Územní studie Plzeň - Bolevec U Seneckého rybníka	
	Územní studie Plzeň - Červený Hrádek, lokalita Vesnická	
	Územní studie Plzeň - Domažlická - Emingerova	
	Územní studie Plzeň - Košutka, lokalita U statku	
	Územní studie Plzeň - Křimická	
	Územní studie Plzeň - Malá Homolka	
	Územní studie Plzeň - Malesice, Dolní Vlkýš	
	Územní studie Plzeň - Skvrňany	
	Územní studie Plzeň - Újezd, lokalita Na Dražkách	
	Územní studie Plzeň - Viničné terasy	
	Územní studie Plzeň - Výsluní - jih	
	Územní studie Plzeň - Zborovská	
	Územní studie Plzeň- Malesice, lokality Karpaty, U Šlemu	
	Územní studie Plzeň, V Lukách	
	Územní studie, náměstí Emila Škody	
	Urbanistická studie Lhota	
	Urbanistická studie Nepomucká - východ	
	Urbanistická studie Plzeň - Bolevec, U Velkého rybníka	
	Urbanistická studie Plzeň - Bručná, lokalita Do zámostí	
	Urbanistická studie Plzeň - Bukovec	
	Urbanistická studie Plzeň - Černice, výrobní území	
	Urbanistická studie Plzeň - Hřbitovní	
	Urbanistická studie Plzeň - Křimice, lokalita U statku	
	Urbanistická studie Plzeň - Litice, lokalita Dubová hora	
	Urbanistická studie Plzeň - lokalita Výsluní	
	Urbanistická studie Plzeň - průmyslové území Košutka	
	Urbanistická studie Plzeň - Valcha, lokalita Černý most a Lašitov	
	Územní studie - Plzeň-Radčice, Košutecká-Stromková	
	Územní studie Plzeň Újezd - jih	
Starý Plzenec	Územní plán města Starý Plzenec (ÚPO), účinný od 17.7.2006	Územní plán Starý Plzenec
	Změna č.I ÚPO starý Plzenec, účinná od 21.7.2010	Územní studie Starý Plzenec "Na Čachně"

Obec	Platné územní plány, regulační plány a územní studie	V současné době pořizované územní plány a územní studie
	Změna č.II ÚPO Starý Plzenec, účinná od 21.7.2010	Územní studie Starý Plzenec "Za stadionem"
	Změna č.III ÚPO starý Plzenec, účinná od 20.7.2012	Územní studie systému sídelní zeleně Starý Plzenec
	Územní studie předhradí zříceniny hradu Radyně, schválení možnosti využití ÚS 30.7.2012	
	Územní studie obytné zóny - Pod Hřištěm, schválení možnosti využití ÚS 23.4.2015	
Šťáhlavy	Územní plán sídelního útvaru Šťáhlavy, účinný od 4.5.1994	Územní plán Šťáhlavy
	Změna č.1 ÚPSÚ Šťáhlavy, účinná od 10.3.2003	
	Změna č.2 ÚPSÚ Šťáhlavy, účinná od 30.12.2006	
	Územní plán sídelního útvaru Šťáhlavice, účinný od 5.2.2004	
	Změna č.1 ÚPSÚ Šťáhlavice, účinná od 9.10.2006	
	Změna č.2 ÚPSÚ Šťáhlavice, účinná od 13.7.2012	
	Územní studie "Pod akáty" schválení možnosti využití ÚS 12.5.2014	
Štěnovický Borek	Územní plán Štěnovický Borek, účinný od 16.2.2016	
Tymákov	Územní plán sídelního útvaru Tymákov, účinný od 2.10.1995	Územní plán Tymákov
	Změna č.1 ÚPSÚ Tymákov, účinná od 2.1.2003	Územní studie Tymákov
	Změna č.2 ÚPSÚ Tymákov, účinná od 16.3.2011	
	Územní studie – lokalita č. 01 ÚPSÚ Tymákov, schválení možnosti využití ÚS 29.6.2011	
	Územní studie – lokalita č. 02 ÚPSÚ Tymákov, schválení možnosti využití ÚS 9.5.2011	
	Územní studie – lokalita č. 12 ÚPSÚ Tymákov, schválení možnosti využití ÚS 9.5.2011	

Poznámka: přehled platné i připravované dokumentace zaslala Ing. Petra Štáhlavá s platností stavu k 10/2016.