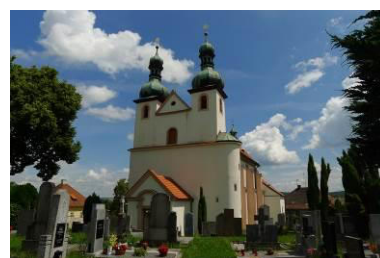
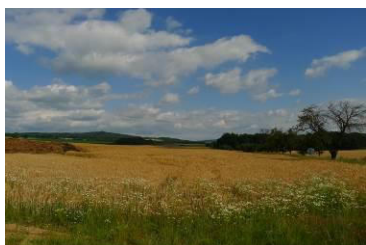


Rozbor udržitelného rozvoje území pro jednotlivé obce SO ORP Plzeň



prosinec
2016 – verze 02

ZADAVATEL: Plzeň, statutární město
ZPRACOVATEL: Ekotoxa s.r.o.

EKOTOXA s.r.o.
Fišova 403/7, 602 00 Brno Černá Pole
tel. 558 900 010, fax 558 900 011, e-mail: emc@ekotoxa.cz

AUTORSKÝ KOLEKTIV

Ing. Jiří Hon
Mgr. Miroslava Baranová
Bc. Tomáš Mühr

Fotodokumentace

Ing. Jiří Hon (2014, 2016)

Spolupráce statutárního města Plzeň

Ing. Zuzana Panznerová
Ing. Jan Kaisler
Ing. Tomáš Benda
Ing. Petra Štáhllová
Ing. Filip Zielinski

OBSAH

1. ÚVOD	6
2. METODOLOGIE	6
3. KARTY OBCÍ.....	8
Dýšina	8
Chrást.....	22
Chválenice	37
Kyšice.....	50
Letkov.....	67
Lhůta	86
Losiná.....	104
Mokrouše	125
Nezbavětice	138
Nezvěstice.....	153
Plzeň	176
Starý Plzenec.....	184
Štáhlavy	214
Štěnovický Borek	233
Tymákov.....	246
4. ZPRACOVATELÉ DOTAŽNÍKŮ 2012/2014/2016	264
5. POUŽITÁ LITERATURA A JINÉ ZDROJE	265
PŘÍLOHA Č. 1 DOTAŽNÍK PRO ZÁSTUPCE OBCÍ	266
PŘÍLOHA Č. 2 PŘEHLED A PLATNOST JEDNOTLIVÝCH ÚPD V ORP PLZEŇ	270

PŘÍLOHY

V elektronické verzi všechny dotazníky z obcí zpracované v období 04-05/2016

V elektronické verzi plný rozsah fotografií z obcí ORP pořízených v 06/2015

SEZNAM ZKRATEK

ADSL	Asymmetric Digital Subscriber Line (nesymetrická digitální účastnická linka)
aj.	a jiné
atd.	a tak dále
ČOV	čistírna odpadních vod
č.	číslo
č.p.	číslo popisné
dopr.	dopravní
DPS	Dům s pečovatelskou službou
el.	elektrické
EO	ekvivalentní obyvatel (problematika ČOV)
EU	Evropská unie
EVL	evropsky významná lokalita
hl.	hlavní
CHLÚ	chráněné ložiskové území
JV	jihovýchod
JZD	Jednotné zemědělské družstvo
KD	kulturní dům
ks	kus
k.ú.	katastrální území
LBC	lokální biocentrum
MAS	místní akční skupina
MŠ	mateřská škola
MÚK	mimoúrovňové křížení
MVE	malá vodní elektrárna
MZCHÚ	maloplošně zvláště chráněná území
MŽP	Ministerstvo životního prostředí
např.	například
NATURA 2000	soustava chráněných území a stanovišť evropského významu
obč.	občanský
obyv.	obyvatel
OZE	obnovitelný zdroj energie
OZKO	oblasti se zhoršenou kvalitou ovzduší
popř.	popřípadě
PP	přírodní park
Q ₁₀₀	průtok při stoleté vodě
r.	rok
RBC	regionální biocentrum
RBK	regionální biokoridor
RD	rodinný dům
resp.	respektive
SO ORP	správní obvod obce s rozšířenou působností
st.	starý, stavební
sv.	svatý
SZ	severozápad
ÚAP	územně analytické podklady
ÚMO	úřad městského obvodu
ÚP	územní plán
ÚPD	územně plánovací dokumentace
ÚSES	územní systém ekologické stability krajiny
vč.	včetně
VTL	vysokotlaký, vysokotlak
VVN	velmi vysoké napětí
ZD	zemědělské družstvo
zem.	zemědělský
ZPF	zemědělský půdní fond
ZŠ	základní škola
ZÚR PK	Zásady územního rozvoje Plzeňského kraje

SEZNAM JEDNOTEK A ZNAČEK CHEMICKÝCH SLOUČENIN

kV	kilovolt
m	metr
km	kilometr
MW	megawatt
ha	hektar
kg	kilogram
B(a)P	Benzo(a)pyren
NO _x	oxidy dusíku (NO a NO ₂ – oxid dusnatý a dusičitý vyjádřeno jako oxid dusičitý)

1. ÚVOD

Jedná se o třetí aktualizaci tohoto dokumentu v průběhu let 2009-2016.

Dne 7. 10. 2008 byly mezi objednatelem (Statutární město Plzeň) a zpracovatelem (EKOTOXA s.r.o.) podepsány dvě smlouvy. První na „klasický“ Rozbor udržitelného rozvoje s ukončením v roce 2008 (v souladu s ustanovením stavebního zákona č. 183/2006 Sb.) a následná smlouva pro dopracování tohoto rozboru pro jednotlivé obce SO ORP Plzeň („RURÚ II“).

Dne 9. 3. 2012 byla podepsána následná smlouva mezi objednatelem (Statutární město Plzeň) a zpracovatelem (EKOTOXA s.r.o.) na 2. aktualizaci RURÚ 2012 a následně i na dopracování (aktualizaci) textu pro jednotlivé obce SO ORP Plzeň („RURÚ II“).

Minulá smlouva byla v této věci podepsána mezi objednatelem a zhotovitelem 25. 4. 2014. Charakter zprávy opět zůstává obdobný jako dvě předchozí zprávy s tím rozdílem, že fotografování v roce 2014 nebylo zaměřeno výhradně na stejné záběry, jako byly provedeny v roce 2009 a 2012, ale zejména na změny, které od roku 2012 proběhly, případně dále na objekty, které nebyly v předchozích zprávách zachyceny.

Poslední smlouva byla podepsána mezi objednatelem (12. 4. 2016) a zpracovatelem (18. 4. 2016). Jednalo se zde o „technickou pomoc“ při zpracování aktualizace ze zákona povinných UAP včetně tzv. RURÚ II obcí SO ORP Plzeň.

2. METODOLOGIE

V následujících tabulkách jsou uvedeny sledované jevy spolu se zjištěnými a potenciálními problémy, závadami a ohroženími v území na úrovni jednotlivých obcí SO ORP Plzeň. Nejedná se výhradně o jevy a problémy, které souvisí jen s územním plánováním, zařazeny jsou také takové jevy a problémy, jejichž sledování a řešení je v zájmu udržitelného rozvoje území a s územním plánováním souvisejí sekundárně (např. změny počtu obyvatel, sociální problémy atd.).

Východiskem pro výběr sledovaných jevů a problémů obsažených v následujících tabulkách byly následující skutečnosti:

- Vybrané hodnocené indikátory z Rozboru udržitelného rozvoje území SO ORP Plzeň 2016, především jejich negativní hodnoty (-1 a -2). V případě potřeby jsou uvedeny rovněž problémy, jež nebyly v případě konkrétní obce hodnoceny negativně, avšak ovlivňují současný stav nebo rozvoj obce (např. vyšší absolutní zábor zemědělské půdy, atd.).
- Další uvedené problémy a jevy, jež byly v jednotlivých tématech analyzovány a zároveň nebyly hodnoceny indikátory (např. hluk, chráněná území, půdy I. a II. třídy ochrany, záplavová území atd.).
- Záměry ZUR a další záměry s dopadem na sledovaná území obcí v souvislosti s jednotlivými řešenými tématy (např. zábor zemědělských a lesních půd silnicemi, technická infrastruktura, sociální infrastruktura atd.).
- Problémy vyplývající z dotazníkových šetření se zástupci obcí (provedených v 04-05/2016).
- Problémy zjištěné v terénním průzkumu a verifikace textů již zpracovaných (06/2016), současně byly verifikovány všechny problémy a závady (uvedeny v obrázku).
- Analýza širších souvislostí mezi jednotlivými jevy a problémy (např. problematika suburbanizace v souvislosti s úbytkem zemědělské půdy a nedostatečnou občanskou vybaveností atd.).

K jednotlivým problémům a jevům jsou dále uvedena konkrétní možná řešení, v případě pozitivních jevů také postupy vedoucí k jejich zachování a udržení alespoň v současném stavu (např. zajištění ochrany přírodních a estetických hodnot přírodních parků). Problémy (nezaměstnanost, dopravní infrastruktura, rekreace a další), jež lze řešit pouze na úrovni širšího územně správního obvodu, regionu, popř. kraje (ne na úrovni jednotlivých obcí), nejsou v kartách pro jednotlivé obce zmíněny.

V následujícím textu jsou uvedeny obce SO ORP v abecedním pořádku.

V souvislosti se situací, kdy již 2x aktualizovaný text RURU II obcí SO ORP Plzeň nabyl velikosti cca 100 MB, jako základ je vzata do nového dokumentu aktualizace základního RURU v roce 2016 s tím, že focení problémů i kladně vyřešených projektů na území jednotlivých obcí bude navazovat na tento rozsáhlý dokument.

Fotodokumentace byla aktualizována, nové snímky byly pořízeny ve dnech 27. 6. – 1. 7. 2016. Fotografie nebyly nijak upravovány a v žádném případě nebyla použita jakákoli technika ke snížení reálnosti pořízených snímků (pokud nepočítáme režim fotografování „západ slunce“).

Dotazníky byly v roce 2016 koncipovány obdobně, jako v roce 2014, kdy byly rozšířeny o SWOT výroky silných a slabých stránek obcí.

V případě, že autoři dotazníků tyto SWOT výroky v dotazníku nevyplnili, byly učiněny kroky k tomu, aby na setkáních se starosty byly tyto výroky vyřčeny místními průvodci zpracovatelů dokumentu. V případě, že se na setkáních k této problematice vzhledem k jejich časovému omezení nedostalo, byly SWOT výroky sestaveny zpracovatelem tohoto dokumentu. U SWOT analýz je uvedena informace, kdo SWOT výroky definoval - obec, zpracovatel, případně obec i zpracovatel společně.

Dále byly do dotazníků v roce 2016 zařazeny další dotazy, které se nově objevily i v rozšířené struktuře dokumentu:

- vyřešené problémy od aktualizace RURU obcí SO ORP Plzeň 2014 (resp. 2009)
- studie, které mají vztah k územnímu plánu
- rozpočet – výše volných prostředků, o kterých obec může rozhodovat a použít je na investice v mil Kč/rok (v případě, že tato informace byla k dispozici)

Současně byly zpracovány nové přehledné obrázky s vyznačením vyřešených i identifikovaných problémů na podkladu dostupných ÚP obcí.

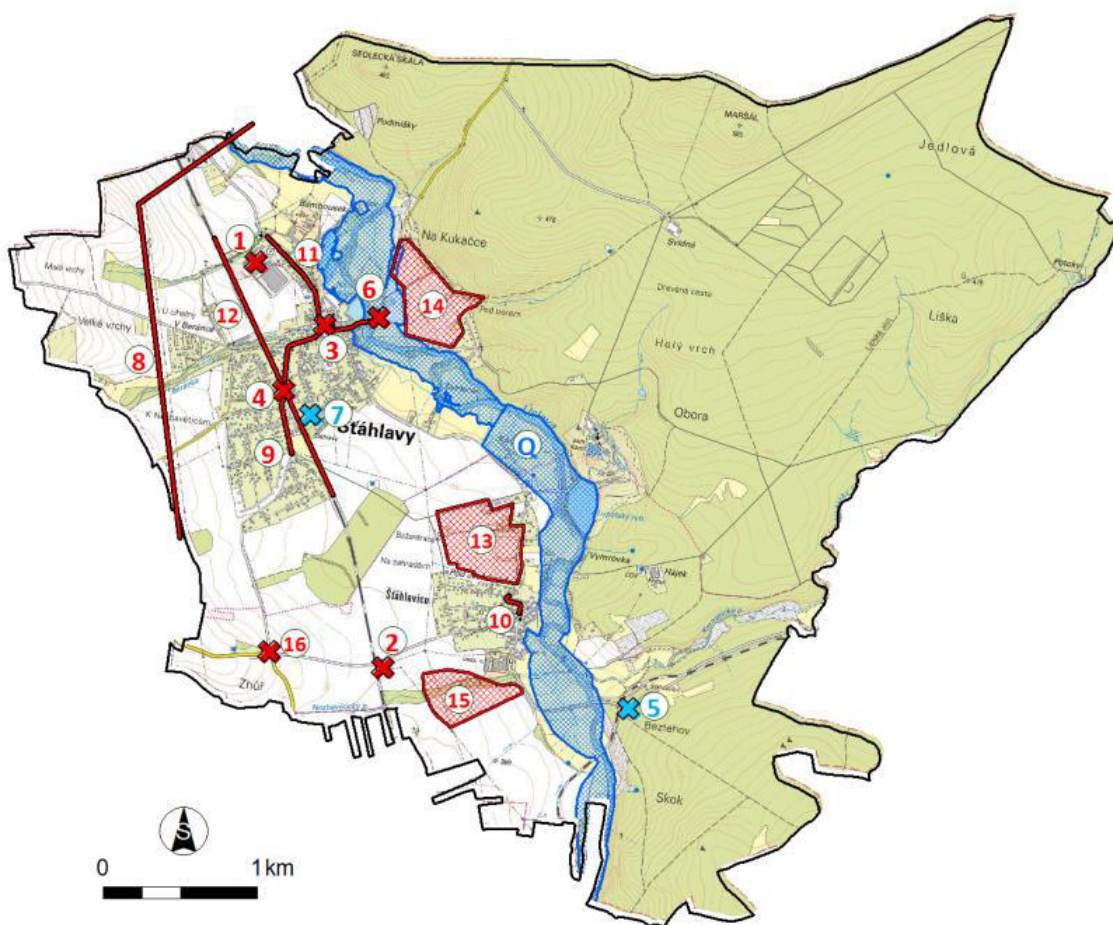
Využití dokumentu - tento základní text celé zprávy je současně předán pro potřeby jednotlivých starostů, kteří mohou tento zpracovaný materiál využít i jinými, netradičními způsoby, např. jako souhrn vyřešených problémů a dalších projektů na území obce v rámci voleb.

Poděkování: autoři této zprávy děkují všem, kteří přispěli, každý svým dílem, na zpracování tohoto dokumentu. Jednalo se především o pracovníky z odboru územního plánování v Plzni (Ing. Zuzana Panznerová, Ing. Jan Kaiser, Ing. Petra Štáhllová a Ing. Tomáš Benda) a dále všichni starostové, místostarostové a případně další jimi pověřeni pracovníci a zaměstnanci obcí (viz bod 4 této zprávy), kteří se účastnili na vyplnění dotazníku zaměřeného především na problémy obcí a následně připomínkování tohoto dokumentu včetně provádění autorů s doprovodem pracovníků odboru územního plánování v Plzni po obcích tak, aby mohl být pořízen fotodokumentační materiál a získány aktuální informace o obcích.

Obec	Štáhlavy		
Souhrn informací o obci			
Poloha a charakter	Obec leží 14 km jižně od města Plzně v údolí řeky Úslavy. Západně se nad údolím zdvihá vrch Radyně se stejnojmennou tvrzí a po pravém břehu řeky se táhne rozsáhlý lesní porost výběžku Brd. Svou historií, množstvím přírodních a kulturních zajímavostí je obec Štáhlavy společně s obcí Štáhlavice a místní částí Kozel zajímavým, turisticky vděčným prostředím. Údolí řeky Úslavy, podobně jako zámek Kozel s přilehlým parkem, nabízí vhodné prostředí pro trávení volného času a relaxaci. Již od první poloviny 20. století kolem řeky vznikaly chatové osady, které jsou poměrně citlivě začleněny do přírodního prostředí. Obec má předpoklady být vhodným místem pro bydlení, rekreaci i podnikání s dobrou dopravní dostupností.		
Rozloha	2 397 ha		
Obyvatelstvo	2395 obyvatel (v r. 2011), mezi lety 2001 až 2011 došlo ke zvýšení o 10,5 % 2523 obyvatel (v r. 2015)		
Bytový fond	778 domů (SLDB 2011): 120 neobydlených domů (15,4 %), z toho 10 domů využívaných k rekreaci 895 trvale obydlených bytů (SLDB 2011) 112 dokončených bytů v letech 2007–2015		
Vymezení ploch pro bydlení a podnikání	rozvojové plochy pro podnikání – cca 6 ha v záměru rozvojové plochy pro bydlení – cca 8 ha v záměru rozvojové plochy pro rekreaci – cca 3 ha záměru		
Vodovod	ano, vodovod jen v části obce, Štáhlavy jsou napojeny cca z 1/3, Štáhlavice 100 %.	Základní škola	ano
Plynofikace	Ano, 1 a 2. etapa hotova, pracuje se na 3. etapě, bude plná plynofikace. Štáhlavice nejsou na plyn napojeny.	Mateřská škola	ano dostatečná kapacita (4 třídy)
Kanalizace	ano, jednotná – napojení 70 % dešťová – napojení 50 % splašková – napojení 30 % okraje obce nejsou napojeny (kanalizace jen v části obce) Štáhlavice – zrealizována oddílná kanalizace (napojení z 95 %)	Zdravotnické zařízení	ano
ČOV	ano, chemicko-biologická pro celou obec, 9 objektů s vlastním čištěním, z toho 100 % žumpy a jímky. Kapacita ČOV vyhovující.	Sociální zařízení	ve Štáhlavicích dům s pečovatelskou službou
Dopravní infrastruktura	dobrá dopravní dostupnost intravilánem obce prochází silnice II/183 (s intenzitou 1890 aut za den), železniční tratě č. 175, a tratě č. 190 Silnice ve větší části obce, ve Štáhlavicích jsou už i nové asfaltové povrchy komunikací. Průtah obcí IIK/183 včetně chodníků (během let 2015-2016) – hotovo cca 1/3 prací k 06/2016 problém - místní komunikace a oprava komunikací ve vlastnictví kraje	Obnovitelné zdroje energie	kotelna na biomasu ve škole, domácí tepelná čerpadla a solární ohřevy, domácí tepelná čerpadla

Občanská vybavenost	pošta, mateřská škola (4 třídy), základní škola, hostinec, obchod, ordinace praktického lékaře, rehabilitace, knihovna, místo veřejného přístupu k internetu, připojení vysokorychlostního internetu, chodníky, veřejné osvětlení, obecní rozhlas, klubovny spolků, společenské centrum, dětský koutek / dětské hřiště / fotbalové (v plánu)/ volejbalové hřiště (2013), přírodní místo ke koupání, sběrný dvůr, tělocvična, nové hřiště s umělým povrchem, sál na kulturní akce ve Štáblovicích. omezené možnosti využití volného času v obci – kultura
Odpady	V současné době (2014) separace odpadů výrazně vzrůstá v obci funguje sběrný dvůr
Voda	HEIS VÚV T.G.M., 2012: : rizikový ekologický a chemický stav útvarů povrchových vod na celém území obce HEIS VÚV T.G.M., 2011: u útvarů podzemních vod se předpokládá nedosažení dobrého stavu 2016: Zaplavená plocha při Q ₁₀₀ : tok Úslava – 148,7 ha, z toho v zastavěném území 7,3 ha dochází k erozi zemědělské půdy ve Štáhlavech a Štáhlavicích (poslední události z 6. a 16. 6. 2016)
Ovzduší	Imisní limity pro ochranu zdraví: - nedošlo k překročení hodnoty imisního limitu pro PM ₁₀ (2010-2014), cílového imisního limitu pro BaP (2010-2014) a troposférický ozon (r. 2014) Imisní limity pro ochranu ekosystémů a vegetace: - nedošlo k překročení hodnoty imisního limitu pro NO _x a cílového imisního limitu pro ozon - AOT 40 (r. 2014) Subjektivně je ovzduší vnímáno jako mírně znečištěné vlivem silniční dopravy a vytápěním domácností.
Zemědělská půda	ČSÚ (30. 6. 2016): zemědělská půda – 827 ha (34,5 % z celkové plochy obce) ÚAP 2016: zem. půda I. a II. třídy ochrany – 806 ha (97,5 % z celkové zem. půdy)
Ložiska nerostných surovin	nevyskytují se
Poddolované a sesuvné plochy	ÚAP, 2016: 20,7 ha poddolovaných území (+ bodové poddolované území) - v současné době v lesním porostu
Přírodní hodnoty prostředí	ČSÚ, 2016: lesnatost 56,1 % (1345 ha) ÚAP, 2016: území mírně stabilní ÚAP, 2016: Přírodní park Kornatický potok, přítomnost LBC, LBK, RBC, RBK, NBC, NBK
Kulturní hodnoty území	nemovité památky: pohřební kaple Povýšení sv. Kříže, výšinné opevněné sídliště – hradiště Sedlecká skála, zámek Štáhlavy (prodejní cena cca 9 mil Kč a dalších cca 180 mil Kč na opravy), zámek Kozel (státní), panský lesní úřad místní části Štáhlavice: kaple, venkovské usedlosti: č.p. 23, č.p. 24, zřícenina hradu Lopata.
Podnikatelské prostředí	poměrně vysoká koncentrace průmyslu a drobných řemesel, významný zaměstnavatel Katalog, Kypr (výroba kuchyní) a zemědělské družstvo. ČSÚ, 2015: podíl nezaměstnaných osob – 2,63 % míra podnikatelské aktivity – 200,2 podnikatelů (fyzických osob)/1000 obyv.
Prostředí pro turistický ruch	zámek Kozel, zámek ve Štáhlavech a přilehlý průmyslový areál v centru obce – kolaudace proběhla, údolí řeky Úslavy, sportoviště ubytovací kapacity - 3 soukromé penziony, velké chatařské osady zejména podél toku řeky Úslavy územím prochází cyklotrasy 2154, 2039, 2128 a 31 (zájem je i o realizaci další cyklostezky na zámek Kozel). na území jsou značené turistické trasy
Obslužnost hromadnou dopravou	dobrá četnost spojení hromadnou dopravou v pracovních dnech i o víkendech obec není začleněna v integrovaném dopravním systému dostupnost železniční dopravou (Štáhlavy)

Územní plán	<p>platné:</p> <p>Územní plán sídelního útvaru Štáhlavy, účinný od 4.5.1994</p> <p>Změna č.1 ÚPSÚ Štáhlavy, účinná od 10.3.2003</p> <p>Změna č.2 ÚPSÚ Štáhlavy, účinná od 30.12.2006</p> <p>Územní plán sídelního útvaru Štáhlavice, účinný od 5.2.2004</p> <p>Změna č.1 ÚPSÚ Štáhlavice, účinná od 9.10.2006</p> <p>Změna č.2 ÚPSÚ Štáhlavice, účinná od 13.7.2012</p> <p>pořizované:</p> <p>V současné době se řeší územní plán obce. Obec připravila návrhy na pořízení ÚP podané veřejností pro vyhodnocení pořizovatelem. Stav přípravy ÚP – po společném jednání, veřejné projednání se plánuje v 01/2017</p>
Studie, které mají vztah k ÚP	Územní studie "Pod akáty", schválení možnosti využití ÚS 12.5.2014
Závady (urbanistické, dopravní a hygienické)	
<div> <div> <ul style="list-style-type: none"> naddimenzované plochy navržené k zastavění vzhledem k současné velikosti obce (80 RD) – hrozící suburbanizace (nejsou další požadavky na výstavbu RD) Bude řešeno v ÚP formou rezerv pohledové závady v území – výrobní hala firmy Katalog servis, rozvodna elektrického proudu u Štáhlavic, VVN 400, panelové domy ve Štáhlavech chátrající nemovitá památka – zámecký areál ve Štáhlavech průtah silnice II. třídy zastavěným územím úrovňové křížení silnice II. třídy se železnicí nevyhovující parametry hlavních komunikací v některých úsecích (úzká silnice ve Štáhlavech, nepřehledná křižovatka ve Štáhlavicích a nepřehledná zatáčka směrem na Kornatice) občasné dopravní nehody, křižovatka Na Zhůři II/19 se Štáhlavami a Nezabaveticemi. chybějící chodníky a přechody pro chodce zhoršený technický stav místních komunikací – nebezpečné povrchy v obytné zóně pod železnicí místa častých dopravních nehod (za mostem ve Štáhlavech směrem na Rokycany) hluková zátěž obyvatelstva v bezprostřední blízkosti komunikace II/183, na ulici Komenského a z železniční dopravy AG Produkt – čistička a sušička obilí – 2 měsíce v roce nevhodné vedení cyklotrasy po frekventované silnici II/183 (Plzeň – Štáhlavy) rizikový ekologický a chemický stav povrchových vod na celém území obce </div> <div> <ul style="list-style-type: none"> Q100 Úslavy v zastavěné části obce erozní ohrožení při nevhodném osevním plánu (u zemědělského areálu ve Štáhlavicích) </div> </div>	



Legenda: Štáhlavy – problémy a závady 06/2016

Problémy byly definovány v období od 06/2009 do 06/2016

1. pohledová závada v území (budova KS Europe)
 2. pohledová závada v území (rozvodna el. proudu); úroňové křížení silnice a železnice
 3. centrum obce: chátrající zámecký areál, nevhodné parametry ul. Komenského
 4. úroňové křížení silnice II/183 se železničními tratí
 5. **nebezpečný úsek komunikace (nepřehledná zatáčka se železničním přejezdem)**
 6. místo častých dopravních nehod (silnice II/183, zatáčka za mostem směrem na Rokycany)
 7. **pohledová závada v území (panelové domy)**
 8. pohledová závada v území (el. vedení 400kV)
 9. intenzivní silniční doprava na II/183 centrem obce, hluková zátěž
 10. nevhodné parametry komunikace v centru Štáhlavic vč. nepřehledné křižovatky
 11. intenzivní silniční doprava na ul. Komenského, hluková zátěž
 12. hluková zátěž ze železniční dopravy
 13. naddimenzované plochy navržené k zastavění vzhledem k současné velikosti Štáhlavic
 14. naddimenzované plochy navržené k zastavění vzhledem k současné velikosti Štáhlav
 15. naddimenzované plochy navržené k zastavění vzhledem k současné velikosti Štáhlavic
 16. nebezpečná křižovatka 1/19 Na Zhůři
- Q - záplavové území Q100 Úslavy

Poznámka: světle modře označené problémy byly v minulém období vyřešeny nebo přestaly být chápány jako problémy

Potenciální problémy dalšího rozvoje obce

- neregulovaná urbanizace volné krajiny může znamenat:
 - značný zábor zemědělské půdy,
 - narušení urbanistické struktury a architektonického rázu obce
 - narušení rázu venkovské krajiny,
 - nedostatek veřejné zeleně,
 - nedostatečnou kapacitu technické infrastruktury, silnice, vodovod, kanalizace jen v části obce
 - nedostatečnou kapacitu občanské vybavenosti (školy, školky, zdravotnická a sociální zařízení) nedostatečná kapacita MŠ
 - nárůst individuální automobilové dopravy
 - odlišný sociální status a životní styl nových obyvatel
 - izolovanost některých skupin obyvatel (teenageři, zelené vdovy)
 - absence veřejných prostor, míst k setkávání
- fragmentace krajiny a zábory zemědělské půdy v důsledku výstavby přeložky silnice Losiná (MÚK s I/20) – Nezabavětice – Nezvěstice (dle ZÚR PK) a navazujících komunikací
- nárůst intenzity silniční dopravy na komunikacích II/183 může zvyšovat zátěž obyvatelstva nadměrnými emisemi a hlukem, riziko růstu počtu dopravních nehod, občasné dopravní nehody, křižovatka Na Zhůři II/19 se Štáhlavami a Nezabavěticemi.
- odkládání realizace návrhů na modernizaci a elektrizaci železničních tratí č. 175 a č. 190, nízká kvalita přepravy přispívá k růstu individuální přepravy
- nevyhovující dopravní obslužnost (absence integrovaného dopravního systému), omezování dopravní obslužnosti území hromadnou dopravou může přispět k rozvoji individuální automobilové dopravy s negativními dopady na životní prostředí
- nárůst emisí z plošných zdrojů (vytápění domácností) v důsledku používání nešetrných technologií spalování a spalování komunálního odpadu
- ohrožení a dosažení zabezpečení kvalitních zdrojů pitné vody
- v minulosti provedená regulace drobných vodních toků v intravilánu obce, především vodoteč Na potoce vedoucí přes náves Republiky, není esteticky přínosná, může být dlouhodobě náročná z hlediska údržby a může představovat určité riziko z hlediska protipovodňové ochrany v případě přívalových srážek a jejich zrychleného odtoku, současně fragmentuje funkčně i esteticky intravilán obce
- pomalé zhoršování technického stavu zařízení pro kulturu, sport a volný čas
- postupné zastarávání technické infrastruktury a vznik havarijních stavů
- chátření či poškozování cílů cestovního ruchu (přírodních, historických, architektonických a kulturních hodnot), např. zámek ve Štáhlavech
- nedostatek financí v rozpočtu obce omezující další rozvoj obce
- omezené možnosti využití volného času

Návrhy a doporučení pro územní plánování a rozhodování v území

- vzhledem k atraktivitě obce z hlediska bydlení a rekreace a dobré dopravní dostupnosti do města Plzně je potřeba věnovat pozornost negativním projevům procesu suburbanizace, konkrétně respektovat v rozhodování obce resp. v územním plánu následující zásady:
 - rozhodovat se při přípravě územního plánu z pohledu potřeb obce a nepodléhat tlakům vlastníků pozemků
 - v zadání územního plánu jasně definovat směr rozvoje, kam se obec má nebo nemá ubírat, neprovádět účelové změny
 - chránit nezastavěná území a nepovolovat účelovou přeměnu ploch na okraji obce a které jsou součástí zemědělského půdního fondu, v zastavitelném území
 - nevymezovat v územním plánu plochy k zastavění, které přímo nenavazují na stávající zástavbu, respektovat kompaktnost zástavby a dobré propojení dopravními komunikacemi
 - předem řešit vliv nárůstu výstavby a počtu obyvatel na kapacitu technické, dopravní a sociální infrastruktury a zajistit plochy pro případné rozšíření
 - vymezení veřejných prostorů (veřejnou zeleň, dětská hřiště apod.)
 - smluvně ošetřit, kdo bude vlastnit komunikace a technické sítě v nové zástavbě (popř. zajistit bezplatný převod)
 - vhodně definovat regulativy a součinnost se stavebním úřadem a dbát na jejich dodržování
 - používat další nástroje: situační plán, územní studie, architektonická studie, komunitní pláno-

<p>vání</p> <ul style="list-style-type: none"> • při lokalizaci záměrů zajistit ochranu přírodních a estetických hodnot v území, respektovat krajinné prvky a zajistit jejich ochranu • při realizaci záměrů především využívat stávajících ploch, které jsou již vyjmuty ze zemědělského půdního fondu a minimalizovat zábory zemědělské půdy s vysokým stupněm ochrany nebo vysokou bonitou • při dočasných záborech půd je třeba co nejméně ztěžovat obhospodařování ZPF a po ukončení stavby nebo jiné nezemědělské činnosti rychle provést úpravu či rekultivaci dotčené půdy • při realizaci záměrů je potřeba minimalizovat zábory lesa • obnova a výsadba veřejné zeleně • eliminace střetu se zastavěným územím – nepovolovat stavby v území Q_{100}, navrhnout, protipovodňová opatření na ochranu již zastavěného území (viz plán oblasti povodí). • posilovat retenční schopnosti území, dbát na nenarušení povrchových a podzemních zdrojů vody a pramenišť a podporovat jejich hospodárné využívání • přispívat k prevenci a snižování znečišťování povrchových a podzemních vod v důsledku zemědělské činnosti • identifikovat pozemky sklonité orné půdy a navrhnout opatření vedoucí k eliminaci negativních vlivů eroze, realizace opatření pro zadržování vody v území, zpomalení odtoků (změna hospodaření, zatravnění, protierozní opatření, retenční nádrže...) • odstranit bodové dopravní závady a negativní vlivy provozu silniční motorové dopravy • zvážit možnosti provedení a realizovat protihluková opatření (výsadba pásů zeleně apod.) • v rámci územního plánu vytipovat a vymezit vhodné plochy pro umístění zařízení pro kompostování biomasy s ohledem na hygienické požadavky • prověřit potřeby obchvatu silnice II/183, popř. zpřesnit trasu, vymezit koridor pro jeho umístění • modernizace tratě č. 175, a tratě č. 190 jako předpokladu zavedení integrálního taktového grafikonu, modernizace rektifikací oblouků pro zvýšení traťové rychlosti a úplné zdvoukolejnění tratě • centrální část obce – náves Republiky tvoří unikátní, přirozené turistické centrum se značným potenciálem využití a rozvoje. Obci by prospělo citlivé urbanistické řešení centra respektující dominanty obce, integrující zeleň, klidové zóny a podmínky pro podnikání a rozvoj turistického ruchu. V současné době je stále možno využít řady dotačních titulů ze strukturálních fondů EU, včetně programů rozvoje venkova na úpravy veřejných prostranství. • zvážit a popř. realizovat výstavbu chodníků a vyznačení přechodů pro chodce ve středu obce Štáhlavy • oddělit cyklistickou dopravu od automobilové – vymezit cyklistům vlastní pruh na silnici II/183, popř. zřídit oddělenou cyklostezku • budování nových cyklostezek a cyklotras • rozšíření vodovodní sítě • vybudování a modernizace infrastruktury pro čištění odpadních vod, realizace místní ČOV • zvýšit napojení na technickou vybavenost (na kanalizaci a plynovod) • zvážit investice do sportovišť, osázení zelení (u tenisových kurtů), na úpravu přiléhajícího pozemku • hledat a realizovat programy na zlepšení sociálního prostředí obce, udržování tradic a vztahů obyvatel, využívat principů komunitního plánování při realizaci záměrů v obci
<p>Vyřešené problémy a projekty od aktualizace RURU obcí SO ORP Plzeň 2014 (resp. od roku 2009)</p> <ul style="list-style-type: none"> • nová sportovní víceúčelová hala – kolaudace v 07/2014 • ve Štáhlavicích dům s pečovatelskou službou • průtah obcí IIK/183 včetně chodníků (během let 2015-2016) – hotovo cca 1/3 (hotový projekt na další 2/3) • opravena část chodníků • informační centrum – hotové omítky (2014), vnitřky budov (2015-2016)
<p>Záměry</p> <ul style="list-style-type: none"> • rozšíření vodovodního řádu ve Štáhlavech (3 ulice) • zřízení vlastního zdroje pitné vody • rozšíření jednotné kanalizace Štáhlavy • výstavba fotbalového hřiště u základní školy • výstavba koupaliště – dlouhodobý záměr (legalizace koupaliště) • přeložka silnice I/19: Losiná (MÚK s I/20) – Nezabavětice – Nezvěstice (dle ZÚR PK)

- vyřešení občasných dopravních nehod, křižovatka Na Zhůři II/19 se Štáhlavami a Nezvěsticemi.
- úpravy tratě a propojení na obec Štáhlavy železniční tratě č. 175 Rokycany – Nezvěstice (dle ZÚR PK)
- postupná rekonstrukce komunikací
- chodník před obcí od mostu směrem na Rokycany, silnice II/183
- průtah obcí včetně chodníků (silnice II/183) – k 06/2016 chybí cca 2/3 prací, stavební povolení v 08/2016
- modernizace rektifikací oblouků pro zvýšení traťové rychlosti a úplné zdvoukolejnění železniční tratě č. 190 Plzeň – Horažďovice – České Budějovice (dle ZÚR PK)
- dobudování cyklostezek (až na Kozel, popř. Nezvěstice, jedná se o cyklostezku Plzeň – Brdy)
- plynofikace celé obce – cca za 2-3 roky
- příprava na prodej zámku v centru obce soukromému subjektu
- nízká protihluková stěna u železnice
- protipovodňová opatření směrem na Nezvěstice (v současnosti problémy s bahnem ve sklepech a studnách při velkých deštích)
- chráněné byty (bezbariérové) pro seniory ve Štáhlavech
- nová fasáda + zateplení ZŠ (3 budovy)

SWOT výroky (zpracovatel)

Silné stránky

Na území obce je turisticky velmi navštěvovaný zámek Kozel
 Nové informační a společenské centrum
 Nová sportovní hala
 Průmyslová zóna i s vybudovanou zastávkou hromadné dopravy

Slabé stránky

Hodně velký počet identifikovaných problémů a závad na katastru obce (současně i příležitosti)
 Komplikovaná situace s ruinou zámku a přilehlých hospodářských budov

Rozpočet obce

Volné prostředky, o kterých obec může rozhodovat a použít je na investice jsou ve výši cca 12 mil. Kč/rok

Fotodokumentace 2014

Prodej pozemků k výstavbě rodinných domů pokračuje.



Mnoho se zde ale nezměnilo. Zdá se jen, že se ten blízký stavebník chce obehnat betonovou zdí, aby na další případné stavebníky už neviděl.



Když jinde řeší hřiště, tak v obci Štáhlavy právě dořešili celou sportovní halu. Nutno podotknout, že exteriér včetně venkovních úprav se moc povedl.



Fotodokumentace 2014

Zatím je zde, ve Šťáhlavicích, postavených domů poskrovnu, ale třeba se i zde „roztrhne pytel“.



Zámek Kozel je oblíbené místo k výletům i k posezení v místních pohostinstvích v zámku i v podzámčí. V den, kdy jsme zde fotografovali my, fotografovali se zde mnozí, co obhájili nově získané tituly.



Krásná květinová výzdoba zámeckého parku i přilehlých záhonů v blízkosti budov zámku.



Fotodokumentace 2014

Největší změny jsme zaregistrovali při úpravách informačního centra obce, kde v roce 2012 byla hotova jen část hrubé stavby, nyní byl areál již téměř před dokončením. Stačí se podívat na starší fotky a porovnat.



V této části budovy se teprve dělaly podlahy.



Zůstává už omítnout poslední venkovní zeď.

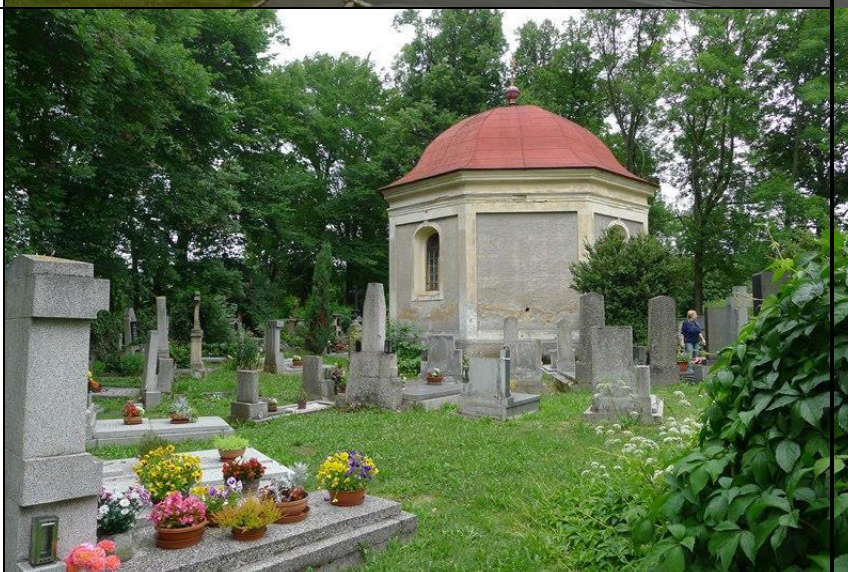


Fotodokumentace 2014

Průmyslová zóna v blízkosti obce.



Místní hřbitov a zatím ještě neopravená hrobka feudální šlechty.



Kaplička naproti hřbitovu. Vzhledem k poměrně dopravou významně zatížené silnici si zde asi nikdo nesedne.



Fotodokumentace 2014

V nedávné minulosti se zde podařila i vzhledem k ÚP komplikovaná stavba – bezpečná zastávka veřejné dopravy.



Zámek ve Štáhlavech je „černou mýrou“ představitelů obce. Koupě tohoto objektu, ale především jeho oprava je nad všechny možnosti obecní pokladny. A to i v případě 90%ní dotace EU.



Ještě neopravená omítka na části budovy.



Fotodokumentace 2014

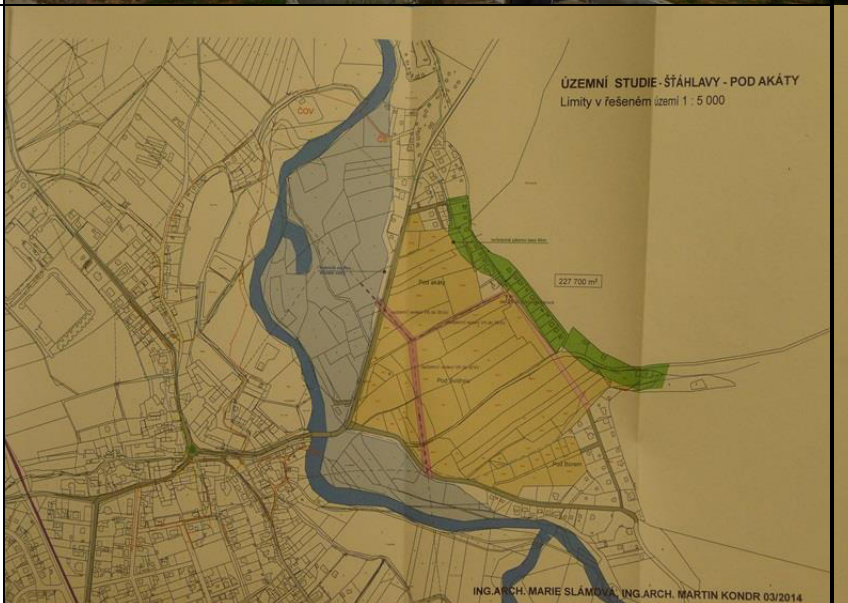
A zde již opravená na druhé části budovy.



Obchod, kde se prodává by nebyl až tak neobvyklý záběr, ale základ komína je minimálně „velmi zvláštní“.



Územní studie – naštěstí se už neplánuje, nestaví a ani nepovoluje výstavba v zátopových oblastech. A to je moc dobře.

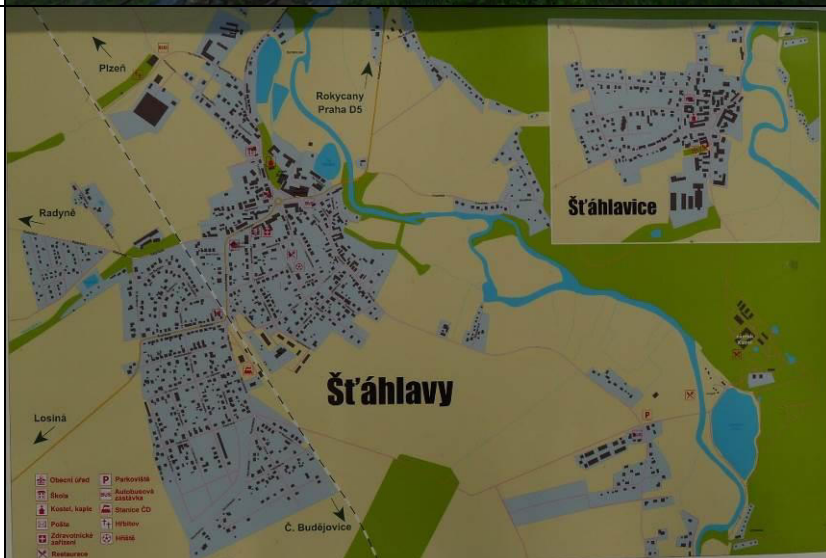


Fotodokumentace 2016

Obecní úřad



Informační mapa Štáhlav a Štáhlavic



Je dobře, že zde na nástěnce, na obecním úřadě, zachovávají dokumenty o vzhledu obce ze starých časů...

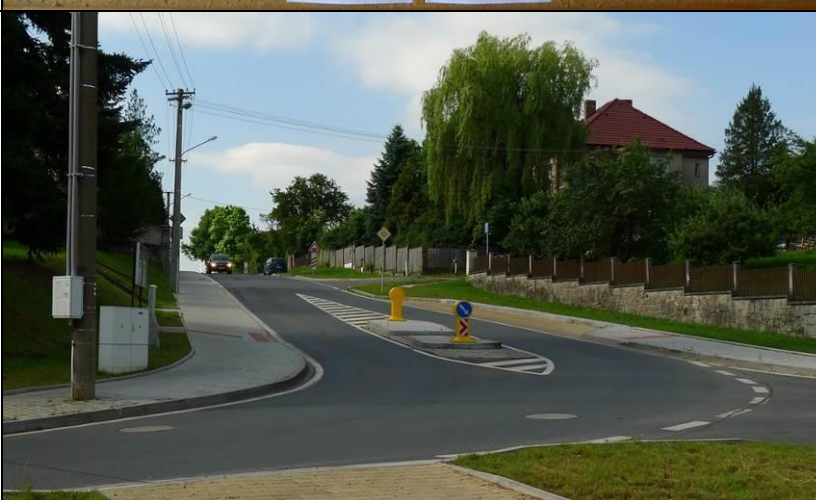


Fotodokumentace 2016

I Rekonstrukce silnice II/183 – ulic Dr. Holuba a Masarykova je dokumentována na fotografiích, jak se „nosí“ v současnosti, tak už v barvě.



Na první pohled zdařilá rekonstrukce silnice se záměrem ztlumit dopravu a snížením rychlosti zajistit vyšší bezpečnost pro chodce. Bohužel na druhý pohled je patrné, že projekt vnitřní zatáčku velkým nákladním autem může být více než problematické...



Před domy se našlo i parkovací místa na auta, ale bez spolujezdce, který kontroluje projíždějící auta, nejsou schopny z parkovacího místa bezpečně vyjet (na základě informace místního parkujícího občana).



Fotodokumentace 2016

Obecní informační centrum.



I když se zde před dvěma roky teprve dělaly podlahy, nyní už je objekt plně v provozu.



Větším a taky podstatně nestra-
vitelnějším soustem pro obecní
rozpočet je místní zámek. Naš-
těstí se už „blýská“ na lepší
časy a připravují se podklady
pro prodej soukromému subjek-
tů. Ale prodej situaci vyřeší jen
v případě, že se co nejdříve
začne s rekonstrukcí (tedy dří-
ve, než se zámek rozpadne).



Fotodokumentace 2016

Škola proběhne ještě zásadní proměnou, kdy se bude celá budova zateplovat. Toto zateplení doplní již nainstalovaná modernější plastová, nová okna, za již nevyhovující okna stará.




Úzký profil doslova a do písmene. V případě, že chce pěší člověk projít touto ulicí k informačnímu centru u kruhového objezdu, musí se velmi těsně přiblížit ke stěně budovy. Zvláště, když právě projíždí nákladní automobil nebo traktor s vlečkou, tak jak jsme to zažili my při návštěvě obce.



Prostor k nové výstavbě a bydlení má, jak se zdá obec Šťáhlavy více než dost.



Fotodokumentace 2016	
Zatím je zde louka.	
Pokud by se zrovna před mým, zde postaveným domem, nevy-skytovala hromada hnoje, ale jen ten krásný výhled na hrad Radyni, vůbec bych si nemohl stěžovat. Zatím je zde ale pole s obilím doplněné kvetoucím heřmánkem nebo rmenem. Na druhou stranu i zahrádka by chtěla pohnojit...!). Místním už možná výhled na hrad Radyni zevšedněl, ale pro turistu je to pohled, při němž srdce zaplesá.	
Zde se už bude moci, pokud práce půjdou rychle, oslavit Nový rok 2017.	

Fotodokumentace 2016

Zdejší pozemky jsou stále na prodej, domy vyrůstají na tzv. zelené louce...



Přípravy na vybudování další řady domečků jsou v plném proudu.



Už letitý problém s místním „koupalištěm“, které je potřeba před řádným používáním občany obce nejprve legalizovat.



4. ZPRACOVATELÉ DOTAZNÍKŮ 2012/2014/2016

Tabulka zpracovatelů dotazníků a jejich funkcí při aktualizacích RURU obcí ORP Plzeň

Obec	2012		2014		2016	
	Jméno	Funkce	Jméno	Funkce	Jméno	Funkce
Dýšina	Egrmajer	místostarosta	Egrmajer	místostarosta	Egrmajer	starosta
Chrást	Bohuslav	starosta	Bohuslav	starosta	Bohuslav	starosta
Chválenice	Bečvář	starosta	Bečvář	starosta	Kvídera	starosta
Kyšice	Beranová	místostarosta	Cubrová	referentka	Sladký	starosta
Letkov	Vir		Kotil	starosta	Liška	místostarosta
Lhůta	Eret	starosta	Eret	starosta	Kugler	starosta
Losiná	Černý	starosta	Černý	starosta	Černý	starosta
Mokrouše	Fajman	starosta	Fajman	starosta	Fajman	starosta
Nezbavětice	Vyskočil	starosta	Vyskočil	starosta	Vyskočil	starosta
Nezvěstice	Tolarová	stavební technik	Giebel	stavební technik	Giebel	stavební technik
Starý Plzenec	Doláková	starosta	Koželuh	vedoucí odb. výstavby	Koželuh	vedoucí odb. výstavby
Šťáhlavy	Štetina	starosta	Štetina	starosta	Štetina	starosta
Štěnovický Borek	Vojta	starosta	Valešová	referentka	Pech	místostarosta
Tymákov	Špilar	starosta	Špilar	starosta	Schwarzová	starosta

5. POUŽITÁ LITERATURA A JINÉ ZDROJE

Rozbor udržitelného rozvoje území pro obce SO ORP Plzeň 06/2009

Integrovaný plán rozvoje města Plzně a životní prostředí, <http://ozp.plzen.eu/>.

ZÚR Plzeňského kraje, <http://www.plzensky-kraj.cz/cs/node/25632>

Program rozvoje města Starý Plzenec: <http://www.staryplzenec.cz/obcan/titulni-strana-stara-verze/program-rozvoje-mesta/>

Územní plány obcí SO ORP Plzeň (mimo obec Plzeň)

Rozbor udržitelného rozvoje SO ORP Plzeň 2008

Územně analytické podklady SO ORP Plzeň 2008

Rozbor udržitelného rozvoje SO ORP Plzeň 2010

Územně analytické podklady SO ORP Plzeň 2012

Rozbor udržitelného rozvoje SO ORP Plzeň 2012 (11/2012)

Dotazníkové šetření (05/2009) a rozhovory se zástupci všech obcí SO ORP Plzeň (06/2009)

Dotazníkové šetření (04/2012) a rozhovory se zástupci všech obcí SO ORP Plzeň (10/2012)

Dotazníkové šetření (04/2014) a rozhovory se zástupci všech obcí SO ORP Plzeň (06/2014)

Dotazníkové šetření (04/2016) a rozhovory se zástupci všech obcí SO ORP Plzeň (06/2016)

Rozbor udržitelného rozvoje území pro Plzeň a jednotlivé obce SO ORP Plzeň (06/2009)

Rozbor udržitelného rozvoje území pro Plzeň a jednotlivé obce SO ORP Plzeň (11/2012)

Rozbor udržitelného rozvoje území pro Plzeň a jednotlivé obce SO ORP Plzeň (09/2014)

Rozbor udržitelného rozvoje území pro Plzeň a jednotlivé obce SO ORP Plzeň (09/2016)

Terénní průzkumy (05/2009)

Terénní průzkumy (10/2012)

Terénní průzkumy (06/2014)

Terénní průzkumy (06/2016)

Kulturní zařízení v Plzni, 11/2011

Kulturní zařízení města Plzně, 12/2011

Životní prostředí města Plzně díl 1- 5, 2002-05/2010

PŘÍLOHA Č. 1 DOTAŽNÍK PRO ZÁSTUPCE OBCÍ**Rozbor udržitelného rozvoje území - aktualizace 2016**

Zhotovitel: EKOTOXA s.r.o.

SO ORP Plzeň..... Obec:

Dotazník vyplnil: Jméno a příjmení:
 Funkce:
 Mail:

.....
 Telefon:

Prostřednictvím tohoto dotazníku bychom Vás chtěli požádat o sdělení Vašich názorů a poskytnutí informací týkajících se Vaší obce, jelikož Vaše znalosti obce jsou pro nás stále nenahraditelné. Vyhodnocená data se promítnou v aktualizaci rozboru udržitelného rozvoje území, který představuje jeden z podkladů zadání územního plánu obce. Tímto způsobem tedy můžete sami ovlivnit zadání Vašeho územního plánu (pokud ještě nebyl zpracován nový). S tištěnými výstupy za Váš ORP nebo Vaši obec jste se již mohli setkat v letech 2009, 2012 a naposledy v roce 2014.

Při vyplňování dotazníku budte, prosím, co nejvíce konkrétní.

1. Problémy v obci

V tabulce, prosím, zakřížkujte, zda se v obci vyskytuje daný problém či nikoli (jedná se o objektivní informace, ale v některých případech i o Vaše subjektivní názory a pocity).

V případě, že se v obci problém vyskytuje, **doplňte, prosím, bližší informace.**

P.č.	Problémy	Ano	Ne	Nevím
1.	sesuvná nebo poddolovaná území na katastru obce (zejména bránící rozvoji obce nebo působící problémy v infrastruktuře obce)			
			
			
2.	znečištěné ovzduší:			
	místní známý zdroj			
	zdroje mimo obec			
			
			
3.	černé skládky			
			
			
4.	staré ekologické zátěže nebo tzv. brownfields			
			
			
5.	hluk:			

P.č.	Problémy	Ano	Ne	Nevím
	z dopravy			
	z výroby			
	Jiný zdroj, jaký?			
			
			
6.	nedostatečný počet spojů veřejné dopravy:			
	železniční doprava (pokud je v obci) ve všedních dnech			
	železniční doprava (pokud je v obci) o víkendech			
	autobusová doprava ve všedních dnech			
	autobusová doprava o víkendech			
			
			
7.	časté dopravní nehody způsobené špatnou dopravní infrastrukturou			
	na kterém úseku silnice?			
			
			
8.	nezajištěné sociální služby občanům obce:			
	neexistence soc. zařízení nebo služeb v obci či blízkém okolí			
	nedostatečná kapacita soc. zařízení nebo služeb pro občany obce			
			
			
9.	nedostatečná kapacita škol			
	nadbytečná kapacita škol (zavřená místní škola...)			
			
			
10.	špatná dostupnost základní zdravotní péče pro občany obce			
			
			
11.	omezené možnosti využití volného času v obci – sport (chybějící hřiště, cyklos- težky...)			
	omezené možnosti využití volného času v obci – kultura			
			
			
12.	bytová výstavba:			
	žádná			
	nedostatečná pro rozvoj obce			
	příliš velká (působí problémy s nedostatečnou infrastrukturou, v soudržnosti obyvatel...)			
			
			
13.	v obci existují objektivní překážky pro rozvoj bydlení			
	Jaké?			
			
			
14.	nedostatečná, nevyhovující infrastruktura:			
	silnice			

P.č.	Problémy	Ano	Ne	Nevím
	železnice			
	vodovod			
	ČOV			
	kanalizace			
	zásobování plynem			
	zásobování elektrickou energií			
	informační a komunikační technologie (mobilní operátoři, internet)			
			
			
			
	Máte-li v záměru v příštích 3 letech rekonstrukci nebo výstavbu některé z uvedených částí infrastruktury. Prosím doplňte.....			
			
			
	...			
15.	v obci existují objektivní překážky pro rozvoj podnikání			
	Jaké?			
			
			
16.	Můžete uvést studie, které mají vztah k územnímu plánu Vaší obce jako jednoduché pozemkové úpravy, komplexní pozemkové úpravy, studie a návrhy biokoridorů, urbanistické studie...atd.			
	Jaké? Kdy byly publikovány (rok vydání)?			
			
			
			
			
17.	Jaká je přibližná velikost prostředků pro možné investice? (tj. volné prostředky, o kterých obec může rozhodovat a použít je na investice v mil Kč/rok)			
	Investice v Rozpočtu obce:			
			
			
18.	Jiné problémy, vypište:			
			
			
			
			
			
			
			

2. Vyskytují se v RURÚ ze září 2014 (případně z let 2008, 2010 a 2012) nějaké informace o Vaší obci, se kterými nesouhlasíte nebo se zásadním způsobem změnily (kladným i záporným směrem) ?

Byly v období od září roku 2014 do současnosti řešeny, případně jsou již zcela vyřešeny některé z potenciálních problémů rozvoje území uváděné v rozboru udržitelného rozvoje území ze září 2014 zpracovaného pro Vaši obec? Pokud ano, popište jakým způsobem.

Stručný přehled informací a o zjištěných potenciálních problémech Vaší obce obsažené v RURÚ 2014 přikládáme jako přílohu včetně vysvětlení použitých zkratk.

.....
.....
.....
.....
.....
.....

3. Co považujete za silné stránky a co za slabé stránky obce?

Poznámka: silné stránky mají být územním plánem zachovány a slabé stránky mají být řešeny

Silné stránky

Slabé stránky

Děkujeme za ochotu a věnovaný čas

EKOTOXA s.r.o.

Centrum pro životní prostředí a hodnocení krajiny
Fišova 403/7
602 00 Brno

Korespondenční adresa: Otická 37, 746 01 Opava

Kontakty v případě dotazů:

Ing. Jiří Hon, 724 202 887, jiri.hon@ekotoxa.cz

Ing. Jan Kaisler, 378 034 100, kaisler@plzen.eu

Ing. Zuzana Panznerová, 37 803 4109, panznerova@plzen.eu

Ing. Filip Zielinski, 37 803 4109 zielinski@plzen.eu

PŘÍLOHA Č. 2 PŘEHLED A PLATNOST JEDNOTLIVÝCH ÚPD V ORP PLZEŇ

Obec	Platné územní plány, regulační plány a územní studie	V současné době pořizované územní plány a územní studie
	Územní plán obce Dýšina, účinný od 16.7.2004	Územní plán Dýšina
Dýšina	Změna č.1 ÚPO Dýšina, účinná od 28.1.2009	
	Územní studie Dýšina – Za Tratí; schválení možnosti využití 17.6.2013	
Chrást	Územní plán Chrást, účinný od 28.12.2007	Změna č.2 ÚP Chrást, už je platná k 16.12.2015
	Změna č.1 ÚP Chrást, účinná od 7.6.2010	
	Změna č. 2 ÚP Chrást, účinná od 6.1.2016	
	Územní studie Chrást – lokalita „U Atmosu“, schválení možnosti využití ÚS 29.1.2010	
	Územní studie Chrást – Benátky II, schválení možnosti využití ÚS 10.3.2011	
	Územní studie Chrást - lokalita "Pod nádražím" schválení možnosti využití ÚS 17.7.2014	
Chválenice	Územní plán Chválenice, účinný od 20.7.2010	Změna č. 1 ÚP Chválenice
	Územní studie - lokalita Z2 a Z3, schválení možnosti využití ÚS od 17.4.2014	
	Územní studie - lokalita Z5, schválení možnosti využití ÚS od 11.11.2013	
Kyšice	Územní plán obce Kyšice, účinný od 1.1.2004	Územní plán Kyšice
	Územní studie Kyšice – západ, schválení možnosti využití ÚS 26.2.2009	
	Územní studie Kyšice – východ, schválení možnosti využití ÚS 20.1.2011	
	Územní studie Kyšice – jih, schválení možnosti využití ÚS 26.7.2012	
Letkov	Územní plán Letkov, účinný od 23.12.2008	
	Změna č. 1 ÚP Letkov, účinná od 1.1.2016	
	Regulační plán Letkov – V Podlesí, účinný od 1.7.2000	
	Změna č.1 Regulačního plánu Letkov – V Podlesí, účinná od 19.12.2011	
	Územní studie Letkov č.1, schválení možnosti využití ÚS 21.9.2010	
	Územní studie Letkov č.2, schválení možnosti využití ÚS 7.5.2015	
	Územní studie Letkov č.3, schválení možnosti využití ÚS 20.9.2010	
	Územní studie Letkov č.4, schválení možnosti využití ÚS 12.12.2011	
	Územní studie Letkov č.5, schválení možnosti využití ÚS 20.12.2011	
	Územní studie Letkov č.6, schválení možnosti využití ÚS 20.12.2011	
Lhůta	Územní plán Lhůta, účinný od 7.4.2014	
	Územní studie Lhůta - lokalita č. 7 schválení možnosti využití ÚS 29.9.2015	
Losiná	Územní plán Losiná, účinný od 22.10.2014	
Mokrouše	Územní plán Mokrouše, účinný od 20.10.2014	
	Územní studie Mokrouše - lokalita č. 1 schválení možnosti využití ÚS 28.7.2016	

Obec	Platné územní plány, regulační plány a územní studie	V současné době pořizované územní plány a územní studie
	Územní studie Mokrouše - lokalita č. 4 schválení možnosti využití ÚS 25.8.2015	
Nezbavětice	Územní plán Nezbavětice, účinný od 17.7.2014	
Nezvěstice	Územní plán obce Nezvěstice, účinný od 19.3.1994	Územní plán Nezvěstice
Plzeň	Územní plán Plzně, účinný od 1.10.2016	
	Regulační plán Plzeň - Bílá Hora - Pecihrádek	
	Územní studie Božkov	
	Územní studie Plzeň - Bolevec U Seneckého rybníka	
	Územní studie Plzeň - Červený Hrádek, lokalita Vesnická	
	Územní studie Plzeň - Domažlická - Emingerova	
	Územní studie Plzeň - Košutka, lokalita U statku	
	Územní studie Plzeň - Křimická	
	Územní studie Plzeň - Malá Homolka	
	Územní studie Plzeň - Malesice, Dolní Vlkýš	
	Územní studie Plzeň - Skvrňany	
	Územní studie Plzeň - Újezd, lokalita Na Dražkách	
	Územní studie Plzeň - Viničné terasy	
	Územní studie Plzeň - Výsluní - jih	
	Územní studie Plzeň - Zborovská	
	Územní studie Plzeň- Malesice, lokality Karpaty, U Šlemu	
	Územní studie Plzeň, V Lukách	
	Územní studie, náměstí Emila Škody	
	Urbanistická studie Lhota	
	Urbanistická studie Nepomucká - východ	
	Urbanistická studie Plzeň - Bolevec, U Velkého rybníka	
	Urbanistická studie Plzeň - Bručná, lokalita Do zámostí	
	Urbanistická studie Plzeň - Bukovec	
	Urbanistická studie Plzeň - Černice, výrobní území	
	Urbanistická studie Plzeň - Hřbitovní	
	Urbanistická studie Plzeň - Křimice, lokalita U statku	
	Urbanistická studie Plzeň - Litice, lokalita Dubová hora	
	Urbanistická studie Plzeň - lokalita Výsluní	
	Urbanistická studie Plzeň - průmyslové území Košutka	
	Urbanistická studie Plzeň - Valcha, lokalita Černý most a Lašitov	
	Územní studie - Plzeň-Radčice, Košutecká-Stromková	
	Územní studie Plzeň Újezd - jih	
Starý Plzenec	Územní plán města Starý Plzenec (ÚPO), účinný od 17.7.2006	Územní plán Starý Plzenec
	Změna č.I ÚPO starý Plzenec, účinná od 21.7.2010	Územní studie Starý Plzenec "Na Čachně"

Obec	Platné územní plány, regulační plány a územní studie	V současné době pořizované územní plány a územní studie
	Změna č.II ÚPO Starý Plzenec, účinná od 21.7.2010	Územní studie Starý Plzenec "Za stadionem"
	Změna č.III ÚPO starý Plzenec, účinná od 20.7.2012	Územní studie systému sídelní zeleně Starý Plzenec
	Územní studie předhradí zříceniny hradu Radyně, schválení možnosti využití ÚS 30.7.2012	
	Územní studie obytné zóny - Pod Hřištěm, schválení možnosti využití ÚS 23.4.2015	
Šťáhlavy	Územní plán sídelního útvaru Šťáhlavy, účinný od 4.5.1994	Územní plán Šťáhlavy
	Změna č.1 ÚPSÚ Šťáhlavy, účinná od 10.3.2003	
	Změna č.2 ÚPSÚ Šťáhlavy, účinná od 30.12.2006	
	Územní plán sídelního útvaru Šťáhlavice, účinný od 5.2.2004	
	Změna č.1 ÚPSÚ Šťáhlavice, účinná od 9.10.2006	
	Změna č.2 ÚPSÚ Šťáhlavice, účinná od 13.7.2012	
	Územní studie "Pod akáty" schválení možnosti využití ÚS 12.5.2014	
Štěnovický Borek	Územní plán Štěnovický Borek, účinný od 16.2.2016	
Tymákov	Územní plán sídelního útvaru Tymákov, účinný od 2.10.1995	Územní plán Tymákov
	Změna č.1 ÚPSÚ Tymákov, účinná od 2.1.2003	Územní studie Tymákov
	Změna č.2 ÚPSÚ Tymákov, účinná od 16.3.2011	
	Územní studie – lokalita č. 01 ÚPSÚ Tymákov, schválení možnosti využití ÚS 29.6.2011	
	Územní studie – lokalita č. 02 ÚPSÚ Tymákov, schválení možnosti využití ÚS 9.5.2011	
	Územní studie – lokalita č. 12 ÚPSÚ Tymákov, schválení možnosti využití ÚS 9.5.2011	

Poznámka: přehled platné i připravované dokumentace zaslala Ing. Petra Štáhlavá s platností stavu k 10/2016.