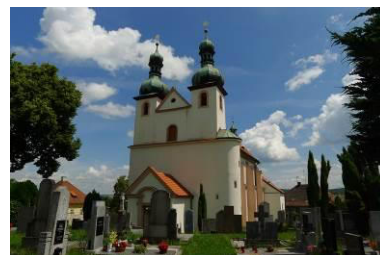
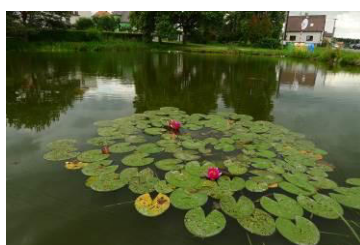
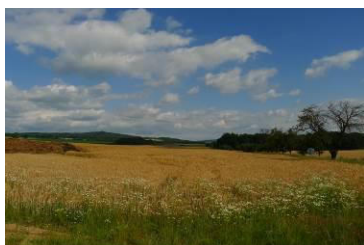


Rozbor udržitelného rozvoje území pro jednotlivé obce SO ORP Plzeň



prosinec
2016 – verze 02

ZADAVATEL: Plzeň, statutární město
ZPRACOVATEL: Ekotoxa s.r.o.

EKOTOXA s.r.o.
Fišova 403/7, 602 00 Brno Černá Pole
tel. 558 900 010, fax 558 900 011, e-mail: emc@ekotoxa.cz

AUTORSKÝ KOLEKTIV

Ing. Jiří Hon
Mgr. Miroslava Baranová
Bc. Tomáš Mühr

Fotodokumentace

Ing. Jiří Hon (2014, 2016)

Spolupráce statutárního města Plzeň

Ing. Zuzana Panznerová
Ing. Jan Kaisler
Ing. Tomáš Benda
Ing. Petra Štáhllová
Ing. Filip Zielinski

OBSAH

1. ÚVOD	6
2. METODOLOGIE	6
3. KARTY OBCÍ.....	8
Dýšina	8
Chrást.....	22
Chválenice	37
Kyšice.....	50
Letkov.....	67
Lhůta	86
Losiná.....	104
Mokrouše	125
Nezbavětice	138
Nezvěstice.....	153
Plzeň	176
Starý Plzenec.....	184
Štáhlavy	214
Štěnovický Borek	233
Tymákov.....	246
4. ZPRACOVATELÉ DOTAŽNÍKŮ 2012/2014/2016	264
5. POUŽITÁ LITERATURA A JINÉ ZDROJE	265
PŘÍLOHA Č. 1 DOTAŽNÍK PRO ZÁSTUPCE OBCÍ	266
PŘÍLOHA Č. 2 PŘEHLED A PLATNOST JEDNOTLIVÝCH ÚPD V ORP PLZEŇ	270

PŘÍLOHY

V elektronické verzi všechny dotazníky z obcí zpracované v období 04-05/2016

V elektronické verzi plný rozsah fotografií z obcí ORP pořízených v 06/2015

SEZNAM ZKRATEK

ADSL	Asymmetric Digital Subscriber Line (nesymetrická digitální účastnická linka)
aj.	a jiné
atd.	a tak dále
ČOV	čistírna odpadních vod
č.	číslo
č.p.	číslo popisné
dopr.	dopravní
DPS	Dům s pečovatelskou službou
el.	elektrické
EO	ekvivalentní obyvatel (problematika ČOV)
EU	Evropská unie
EVL	evropsky významná lokalita
hl.	hlavní
CHLÚ	chráněné ložiskové území
JV	jihovýchod
JZD	Jednotné zemědělské družstvo
KD	kulturní dům
ks	kus
k.ú.	katastrální území
LBC	lokální biocentrum
MAS	místní akční skupina
MŠ	mateřská škola
MÚK	mimoúrovňové křížení
MVE	malá vodní elektrárna
MZCHÚ	maloplošně zvláště chráněná území
MŽP	Ministerstvo životního prostředí
např.	například
NATURA 2000	soustava chráněných území a stanovišť evropského významu
obč.	občanský
obyv.	obyvatel
OZE	obnovitelný zdroj energie
OZKO	oblasti se zhoršenou kvalitou ovzduší
popř.	popřípadě
PP	přírodní park
Q ₁₀₀	průtok při stoleté vodě
r.	rok
RBC	regionální biocentrum
RBK	regionální biokoridor
RD	rodinný dům
resp.	respektive
SO ORP	správní obvod obce s rozšířenou působností
st.	starý, stavební
sv.	svatý
SZ	severozápad
ÚAP	územně analytické podklady
ÚMO	úřad městského obvodu
ÚP	územní plán
ÚPD	územně plánovací dokumentace
ÚSES	územní systém ekologické stability krajiny
vč.	včetně
VTL	vysokotlaký, vysokotlak
VVN	velmi vysoké napětí
ZD	zemědělské družstvo
zem.	zemědělský
ZPF	zemědělský půdní fond
ZŠ	základní škola
ZÚR PK	Zásady územního rozvoje Plzeňského kraje

SEZNAM JEDNOTEK A ZNAČEK CHEMICKÝCH SLOUČENIN

kV	kilovolt
m	metr
km	kilometr
MW	megawatt
ha	hektar
kg	kilogram
B(a)P	Benzo(a)pyren
NO _x	oxidy dusíku (NO a NO ₂ – oxid dusnatý a dusičitý vyjádřeno jako oxid dusičitý)

1. ÚVOD

Jedná se o třetí aktualizaci tohoto dokumentu v průběhu let 2009-2016.

Dne 7. 10. 2008 byly mezi objednatelem (Statutární město Plzeň) a zpracovatelem (EKOTOXA s.r.o.) podepsány dvě smlouvy. První na „klasický“ Rozbor udržitelného rozvoje s ukončením v roce 2008 (v souladu s ustanovením stavebního zákona č. 183/2006 Sb.) a následná smlouva pro dopracování tohoto rozboru pro jednotlivé obce SO ORP Plzeň („RURÚ II“).

Dne 9. 3. 2012 byla podepsána následná smlouva mezi objednatelem (Statutární město Plzeň) a zpracovatelem (EKOTOXA s.r.o.) na 2. aktualizaci RURÚ 2012 a následně i na dopracování (aktualizaci) textu pro jednotlivé obce SO ORP Plzeň („RURÚ II“).

Minulá smlouva byla v této věci podepsána mezi objednatelem a zhotovitelem 25. 4. 2014. Charakter zprávy opět zůstává obdobný jako dvě předchozí zprávy s tím rozdílem, že fotografování v roce 2014 nebylo zaměřeno výhradně na stejné záběry, jako byly provedeny v roce 2009 a 2012, ale zejména na změny, které od roku 2012 proběhly, případně dále na objekty, které nebyly v předchozích zprávách zachyceny.

Poslední smlouva byla podepsána mezi objednatelem (12. 4. 2016) a zpracovatelem (18. 4. 2016). Jednalo se zde o „technickou pomoc“ při zpracování aktualizace ze zákona povinných UAP včetně tzv. RURÚ II obcí SO ORP Plzeň.

2. METODOLOGIE

V následujících tabulkách jsou uvedeny sledované jevy spolu se zjištěnými a potenciálními problémy, závadami a ohroženími v území na úrovni jednotlivých obcí SO ORP Plzeň. Nejedná se výhradně o jevy a problémy, které souvisí jen s územním plánováním, zařazeny jsou také takové jevy a problémy, jejichž sledování a řešení je v zájmu udržitelného rozvoje území a s územním plánováním souvisejí sekundárně (např. změny počtu obyvatel, sociální problémy atd.).

Východiskem pro výběr sledovaných jevů a problémů obsažených v následujících tabulkách byly následující skutečnosti:

- Vybrané hodnocené indikátory z Rozboru udržitelného rozvoje území SO ORP Plzeň 2016, především jejich negativní hodnoty (-1 a -2). V případě potřeby jsou uvedeny rovněž problémy, jež nebyly v případě konkrétní obce hodnoceny negativně, avšak ovlivňují současný stav nebo rozvoj obce (např. vyšší absolutní zábor zemědělské půdy, atd.).
- Další uvedené problémy a jevy, jež byly v jednotlivých tématech analyzovány a zároveň nebyly hodnoceny indikátory (např. hluk, chráněná území, půdy I. a II. třídy ochrany, záplavová území atd.).
- Záměry ZUR a další záměry s dopadem na sledovaná území obcí v souvislosti s jednotlivými řešenými tématy (např. zábor zemědělských a lesních půd silnicemi, technická infrastruktura, sociální infrastruktura atd.).
- Problémy vyplývající z dotazníkových šetření se zástupci obcí (provedených v 04-05/2016).
- Problémy zjištěné v terénním průzkumu a verifikace textů již zpracovaných (06/2016), současně byly verifikovány všechny problémy a závady (uvedeny v obrázku).
- Analýza širších souvislostí mezi jednotlivými jevy a problémy (např. problematika suburbanizace v souvislosti s úbytkem zemědělské půdy a nedostatečnou občanskou vybaveností atd.).

K jednotlivým problémům a jevům jsou dále uvedena konkrétní možná řešení, v případě pozitivních jevů také postupy vedoucí k jejich zachování a udržení alespoň v současném stavu (např. zajištění ochrany přírodních a estetických hodnot přírodních parků). Problémy (nezaměstnanost, dopravní infrastruktura, rekreace a další), jež lze řešit pouze na úrovni širšího územně správního obvodu, regionu, popř. kraje (ne na úrovni jednotlivých obcí), nejsou v kartách pro jednotlivé obce zmíněny.

V následujícím textu jsou uvedeny obce SO ORP v abecedním pořádku.

V souvislosti se situací, kdy již 2x aktualizovaný text RURU II obcí SO ORP Plzeň nabyl velikosti cca 100 MB, jako základ je vzata do nového dokumentu aktualizace základního RURU v roce 2016 s tím, že focení problémů i kladně vyřešených projektů na území jednotlivých obcí bude navazovat na tento rozsáhlý dokument.

Fotodokumentace byla aktualizována, nové snímky byly pořízeny ve dnech 27. 6. – 1. 7. 2016. Fotografie nebyly nijak upravovány a v žádném případě nebyla použita jakákoli technika ke snížení reálnosti pořízených snímků (pokud nepočítáme režim fotografování „západ slunce“).

Dotazníky byly v roce 2016 koncipovány obdobně, jako v roce 2014, kdy byly rozšířeny o SWOT výroky silných a slabých stránek obcí.

V případě, že autoři dotazníků tyto SWOT výroky v dotazníku nevyplnili, byly učiněny kroky k tomu, aby na setkáních se starosty byly tyto výroky vyřčeny místními průvodci zpracovatelů dokumentu. V případě, že se na setkáních k této problematice vzhledem k jejich časovému omezení nedostalo, byly SWOT výroky sestaveny zpracovatelem tohoto dokumentu. U SWOT analýz je uvedena informace, kdo SWOT výroky definoval - obec, zpracovatel, případně obec i zpracovatel společně.

Dále byly do dotazníků v roce 2016 zařazeny další dotazy, které se nově objevily i v rozšířené struktuře dokumentu:

- vyřešené problémy od aktualizace RURU obcí SO ORP Plzeň 2014 (resp. 2009)
- studie, které mají vztah k územnímu plánu
- rozpočet – výše volných prostředků, o kterých obec může rozhodovat a použít je na investice v mil Kč/rok (v případě, že tato informace byla k dispozici)

Současně byly zpracovány nové přehledné obrázky s vyznačením vyřešených i identifikovaných problémů na podkladu dostupných ÚP obcí.

Využití dokumentu - tento základní text celé zprávy je současně předán pro potřeby jednotlivých starostů, kteří mohou tento zpracovaný materiál využít i jinými, netradičními způsoby, např. jako souhrn vyřešených problémů a dalších projektů na území obce v rámci voleb.

Poděkování: autoři této zprávy děkují všem, kteří přispěli, každý svým dílem, na zpracování tohoto dokumentu. Jednalo se především o pracovníky z odboru územního plánování v Plzni (Ing. Zuzana Panznerová, Ing. Jan Kaiser, Ing. Petra Štáhllová a Ing. Tomáš Benda) a dále všichni starostové, místostarostové a případně další jimi pověřeni pracovníci a zaměstnanci obcí (viz bod 4 této zprávy), kteří se účastnili na vyplnění dotazníku zaměřeného především na problémy obcí a následně připomínkování tohoto dokumentu včetně provádění autorů s doprovodem pracovníků odboru územního plánování v Plzni po obcích tak, aby mohl být pořízen fotodokumentační materiál a získány aktuální informace o obcích.

Obec	Chválenice		
Souhrn informací o obci			
Poloha a charakter	Obec Chválenice leží na jihovýchodě území SO ORP Plzeň. Dle správního členění k obci přináležejí také obce Želčany a Chouzovy. Pěkné prostředí a nevelká vzdálenost (přibližně 15 km od centra Plzně) činí z obce přitažlivé místo pro bydlení, což se projevuje v intenzivní stavební činnosti a růstem počtu obyvatel v obci. Závažným problémem obcí Chválenice a Želčany je průtah frekventované silnice I. třídy zastavěným územím obce přinášející obtěžující emise a hluk i snížení bezpečnosti pohybu obyvatel po obci.		
Rozloha	992 ha		
Obyvatelstvo	660 obyvatel (v r. 2011), mezi lety 2001 až 2011 došlo ke zvýšení o 26,4 % 668 obyvatel (v r. 2014) 695 obyvatel (v r. 2015)		
Bytový fond	222 domů (SLDB 2011): 32 neobydlených domů (14,4 %), z toho 12 domů využívaných k rekreaci 244 trvale obydlených bytů (SLDB 2011) 44 dokončených bytů v letech 2007–2015		
Vymezení ploch pro bydlení a podnikání	Plochy pro bydlení jsou vymezeny v západní části obce – za kostelem, za obecním nádržím ve střední části obce a směrem k Farské skále. Nové plochy přirozeně navazují na stávající zástavbu, daří se udržovat kompaktnost, zastavovány jsou proluky v intravilánu obce. Plochy pro podnikání jsou vymezeny v jižní části obce mezi benzínovou pumpou a zástavbou. Příliš velká bytová výstavba (v současnosti, předpoklad i v budoucnosti). Překážky pro rozvoj bydlení - vybudování splaškové kanalizace a ČOV, rozšíření vodovodu na celé území obce (přistěhovalo se hodně mladých lidí a kapacita nestačí). Překážky pro rozvoj podnikání - v územním plánu obce vydaném v roce 2010 bylo změněno u podnikání SO (zóna smíšená obytná) na BČ (bydlení čisté).		
Vodovod	ano, napojení 40 % domácností, jinak vlastní studny	Základní škola	základní škola, ročník 1.-5., dojíždka dětí do Plzně a Nezvěstic (dotováno obcí)
Plynofikace	ano, celá obec, napojení 96 % domácností 1999 - provedena celková plynofikace v Želčanech a Chouzovech	Mateřská škola	ano Kapacita 24 (+2) dětí
Kanalizace	60 % obyvatel napojeno na oddílnou dešťovou kanalizaci	Zdravotnické zařízení	ne, k dispozici dojíždějící lékař
ČOV	Vybudováno funkční decentralizované čištění 5 domovních ČOV, 98 % domácností má žumpy, jímky k vyvážení či septiky	Sociální zařízení	ne
OZE	domácí fotovoltaický systém (více systémů)		
Občanská vybavenost	multifunkční zařízení pro kulturu, společenské a sportovní centrum, fotbalové hřiště, odpočinková místa u obecních rybníků, dětské hřiště dostupné služby v obci (masáže, kosmetika, kadeřnictví) veřejné osvětlení		
Odpady	funguje oddělený sběr odpadu, míra separace postupně roste, k dispozici jsou i kontejnery na bioodpad – kompostování v režii agrodružstva (odváží se do kompostárny cca 30 km vzdálené), přibyl kontejner na opětovně použitelné oděvy. Zvlášť se sbírají baterie a elektrozařízení.		

Voda	<p>HEIS VÚV T.G.M., 2012: rizikový ekologický a chemický stav útvarů povrchových vod na celém území obce</p> <p>HEIS VÚV T.G.M., 2011: u útvarů podzemních vod se předpokládá nedosažení dobrého stavu</p> <p>několik vodních ploch významných pro obec jako rekreační plochy – rybník v centru obce (rybaření, přístřešek, koutek pro děti), tůňka pod Farskou skálou (přírodní lokalita - vhodná např. pro naučnou stezku), horní rybník jako součást plánované sportovně-rekreační plochy</p> <p>vodní (požární) nádrž nad obecním úřadem</p>
Ovzduší	<p>Imisní limity pro ochranu zdraví:</p> <ul style="list-style-type: none"> - nedošlo k překročení hodnoty imisního limitu pro PM₁₀ (2010-2014), cílového imisního limitu pro BaP (2010-2014) a troposférický ozon (r. 2014) <p>Imisní limity pro ochranu ekosystémů a vegetace:</p> <ul style="list-style-type: none"> - nedošlo k překročení hodnoty imisního limitu pro NO_x a cílového imisního limitu pro ozon - AOT 40 (r. 2014) <p>Subjektivně je ovzduší vnímáno jako mírně znečištěné vlivem silniční dopravy a sezónně také vytápěním domácností – pro vytápění využíván plyn (95 % obyvatelstva) a doplňkově dřevo (obec zajišťuje dodávky z obecních lesů).</p>
Zemědělská půda	<p>ČSÚ (30. 6. 2016): zemědělská půda – 830 ha (83,7 % z celkové plochy obce)</p> <p>ÚAP 2016: zem. půda I. a II. třídy ochrany – 154 ha (18,6 % z celkové zem. půdy)</p>
Ložiska nerostných surovin	nevyskytují se
Poddolované a sesuvné plochy	nevyskytují se
Přírodní hodnoty prostředí	<p>ČSÚ, 2016: lesnatost 6,6 % (65 ha)</p> <p>ÚAP, 2016: území nestabilní - nízký podíl ekologicky stabilních ploch</p> <p>ÚAP, 2016: přítomnost NBK, LBC, LBK</p> <p>Farská skála – přírodně a turisticky zajímavá lokalita (skála a podmáčené plochy s výskytem chráněných druhů obojživelníků)</p>
Kulturní hodnoty území	nemovité památky: kostel sv. Martina, fara, venkovská usedlost č.p. 11
Podnikatelské prostředí	<p>ČSÚ, 2015:</p> <p>podíl nezaměstnaných osob – 2,66 %</p> <p>míra podnikatelské aktivity – 204,3 podnikatelů (fyzických osob)/1000 obyv.</p>
Prostředí pro turistický ruch	<p>dostačující ubytovací a stravovací kapacity, turistická ubytovna</p> <p>zajímavá lokalita: Farská skála, cyklotrasy 2128, 2125, značené turistické stezky</p> <p>sportovní využití – budoucí sportovní areál, dětské koutky; široké okolí vhodné k cykloturistice</p>
Obslužnost hromadnou dopravou	<p>dobrá četnost spojení hromadou dopravou v pracovních dnech (ve směru na Plzeň)</p> <p>nedostačující četnost spojení hromadou dopravou o víkendech</p>
Územní plán	<p>Platné:</p> <p>Územní plán Chválenice, účinný od 20. 7. 2010</p> <p>Územní studie Chválenice – lokalita č. Z2, Z3, Z5</p> <p>Pořizované:</p> <p>Zpráva o uplatňování územního plánu Chválenice v období 2010/2014 s pokyny pro návrh změny č. 1 ÚP Chválenice v rozsahu zadání této změny, má proběhnout veřejné projednání do konce roku 2016 ve věci změny ÚP č. 2</p>
Studie, které mají vztah k ÚP	<p>Obec má zpracované Územní studie Z02, Z03 a Z05 pro nová rozvojová území.</p> <p>V katastrálním území Želčan a Chouzov proběhly komplexní pozemkové úpravy.</p>

Závady (urbanistické, dopravní a hygienické)	Ohrožení v území
<ul style="list-style-type: none"> • průtah silnice I. třídy zastavěným územím – zdroj hluku a znečištění ovzduší, snížení kvality života obyvatel a omezení bezpečnosti • nedostatečná kvantita podzemních vod (část domácností bez napojení na vodovod využívá vlastní studny, které však v delších bezsrážkových obdobích vysychají) • rizikový ekologický a chemický stav útvarů povrchových vod na celém území obce • chodníky podél hlavní komunikace v horní části obce se nacházejí ve špatném technickém stavu • zhoršený stav místních komunikací v obci – za koselem a částečně na nových plochách pro výstavbu zatím nejsou místní komunikace dokončeny • Velké komplikace s realizací jakýchkoliv staveb v blízkosti komunikace I/20 (náročná administrativa, nákladná věcná břemena, složité řešitelná dopravní omezení). 	<ul style="list-style-type: none"> • omezení dopravní bezpečnosti v centru obce (I/20) – chybí dostatek přechodů pro chodce, místy nevhodné podmínky pro výjezd automobilů ze dvora, není oddělena cyklopraha, vibrace - těžká kamionová doprava může narušit statiku budov, snížení hodnoty nemovitostí v blízkosti komunikace • velikost navržených a realizovaných rozvojových ploch pro bydlení – riziko změny sociální struktury obyvatel, nutnost zajištění technické infrastruktury a občanské vybavenosti • znečištění povrchových vod • realizaci plánovaného obchvatu může dojít k narušení lokality pod Farskou skálou plnící rekreační funkci, nutno zajistit ochranu stávající zeleně a průchodnost pro pěší a cyklisty (řeší ZÚR PK). • V místních částech Chouzovy a Želčany dochází ke splachům půdy
	
<p>Legenda: Chválenice – problémy a závady 06/2016</p> <p>Problémy definovány od 06/2009 do 06/2016</p> <ol style="list-style-type: none"> 1. nebezpečná křižovatka v Želčanech 2. nebezpečná křižovatka ve Chválenicích 3. brownfields - kravín 4. průtah silnice I/20 obcí, emisní a hluková zátěž 6. trasa obchvatu je plánována v blízkosti obytných a rekreačních ploch 7. zhoršený stav místních komunikací nebo komunikace ve výstavbě (v nové zástavbě) 8. dtto 9. pohledová závada – revitalizované panelové domy na kraji obce 10. obdobné jako v bodech 7 a 8 Z - přeložka silnice I/20 (ZÚR) <p><i>Poznámka: světle modře označené problémy byly v minulém období vyřešeny nebo přestaly být chápány jako problémy</i></p>	

Potenciální problémy dalšího rozvoje obce

- nárůst intenzity silniční dopravy na komunikaci I/20 může zvyšovat zátěž obyvatelstva nadměrnými emisemi a hlukem, nutnost provádět opatření na snížení rychlosti vozidel na komunikaci pro snížení rizika dopravních nehod (radar, značení)
- v bezprostřední blízkosti komunikace I/20 dochází k fyzické degradaci bytového fondu (vibrace, emise, nezájem obyvatel), nemovitosti ztrácí hodnotu a atraktivitu, často pak chátrají
- fragmentace krajiny především liniovými dopravními stavbami (návrh přeložky I/20)
- realizací plánovaného obchvatu může dojít k narušení přírodních hodnot lokality pod Farskou skálou, která plní rekreační funkce, nutno zajistit ochranu stávající zeleně a průchodnost pro pěší a cyklisty (obchvat Chválenic západním směrem byl zastaven pro jeho investiční náročnost, bude třeba navrhnout jiné varianty).
- nárůst emisí z plošných zdrojů (vytápění domácností) v důsledku používání nešetrných technologií spalování a spalování komunálního odpadu
- výskyt podkorního hmyzu ve smrkových lesích, změna druhové skladby
- postupné zastarávání technické infrastruktury, občasné havarijní stavy
- znehodnocování půdy velkoplošným intenzivním zemědělstvím
- ochrana kvality a kvantity podzemních a povrchových vod
- dosažení a udržení zabezpečení kvalitních zdrojů pitné vody, napojení obce na vodovodní řad
- kanalizace a čištění odpadních vod, splnění zákonných požadavků na čištění odpadních vod, otázka nutnosti vybudování oddílné dešťové a splaškové kanalizace zakončené na ČOV (což je nesmírně finančně náročné)
- překážky pro rozvoj podnikání: V územním plánu obce vydaném v roce 2010 bylo změněno u podnikání SO na BČ
- naddimenzované rozvojové plochy vzhledem k současné velikosti obce mohou za určitých okolností přinést některé negativní projevy:
 - vyšší zábory zemědělské půdy v důsledku výstavby
 - narušení urbanistické struktury a architektonického rázu obce a narušení rázu venkovské krajiny,
 - nedostatek veřejné zeleně,
 - nedostatečnou kapacitu technické infrastruktury
 - nedostatečnou kapacitu občanské vybavenosti (školy, školky, zdravotnická a sociální zařízení)
 - nárůst individuální automobilové dopravy s negativními dopady na bezpečnost a životní prostředí obce
 - odlišný sociální status a životní styl nových obyvatel
 - izolovanost některých skupin obyvatel (teenageři, zelené vdovy)
 - absence veřejných prostor, míst k setkávání

Návrhy a doporučení pro územní plánování a rozhodování v území

- vhodným vedením trasy plánovaného západního obchvatu obce (I/20) a dalšími opatřeními (odsun stavební čáry atd.) eliminovat střety s přiléhajícími obytnými a rekreačními plochami
- v průběhu realizace zajistit ochranu stávající zeleně v horní části obce mezi plánovaným sportovním areálem a trasou obchvatu, kdy zeleň může sloužit jako hygienická clona
- zajistit opatření na omezení negativních účinků emisí a hluku v místech střetu navrhované přeložky I/20 s plochami plnicími funkce obytné či rekreační (pásky zeleně, případně val nebo protihlukové stěny dle odborného posudku, odsun stavební čáry atd.)
- posilovat retenční schopnosti území (např. výsadbami zeleně), revitalizace vodních toků – Olešenský potok, zvážit opatření pro eliminaci povodňových rizik z lokálních přívalových dešťů (Chouzovy a Želčany)
- dbát na nenarušení povrchových a podzemních zdrojů vody a pramenišť a podporovat jejich hospodárné využívání
- přispívat k prevenci a snižování znečišťování povrchových a podzemních vod v důsledku zemědělské činnosti
- při lokalizaci záměrů zajistit ochranu přírodních a estetických hodnot v území, respektovat krajinné prvky a zajistit jejich ochranu
- vybudování a modernizace infrastruktury: plynofikace rozvojových ploch, dobudování vodovodu a splnění zákonných požadavků na čištění odpadních vod, např. výstavbou splaškové kanalizace s napojením na ČOV (finančně náročné řešení) nebo instalace a udržování decentralizovaného systému čištění odpadních vod, dobudování dešťové kanalizace
- zajištění kapacit pro sběr, třídění a recyklaci odpadu

- vzhledem k velikosti obce a velikosti navrhovaných rozvojových ploch je potřeba věnovat pozornost některým možným negativním projevům, respektovat v rozhodování obce resp. v územním plánu následující zásady:
 - v územním plánu jasně definovat směr rozvoje, kam se obec má nebo nemá ubírat, neprovádět účelové změny, stanovit limity pro další rozvoj obce
 - rozhodovat se při přípravě územního plánu z pohledu potřeb obce a nepodléhat tlakům vlastníků pozemků
 - při nové výstavbě především využívat stávajících ploch, které jsou již vyjmuty ze zemědělského půdního fondu a minimalizovat zábory zemědělské půdy s vysokým stupněm ochrany nebo vysokou bonitou
 - vymezovat další plochy pro bydlení v delších časových horizontech,
 - nevymezovat v územním plánu plochy k zastavění, které přímo nenavazují na stávající zástavbu, respektovat kompaktnost zástavby a vhodné napojení na dopravní komunikace
 - předem řešit vliv nárůstu výstavby a počtu obyvatel na kapacitu technické, dopravní a sociální infrastruktury
 - vymezit veřejné prostory (veřejnou zeleň, dětská hřiště apod.)
 - vhodně definovat regulativy a součinnost se stavebním úřadem a dbát na jejich dodržování pro zachování charakteru obce
 - nepřipustit suburbanizační nešvary: rozšiřování výstavby do volné krajiny, vytyčování minimálních parcel, zhuštěnou výstavbu bez zeleně a odpovídajícího občanského vybavení
 - používat další nástroje: situační plán, územní studie, architektonická studie, komunitní plánování
- v současné zástavbě je alternativně možno:
 - vhodně oživit a zvýšit estetický vzhled vodní nádrže nad obecním úřadem – např. dosadba břehové zeleně, lavičky...
 - doplnit další přechody pro chodce – v horní a dolní části obce
 - využít stávající plochu zeleně nad kostelem jako zelené prostranství doplňující novou zástavbu
 - budování nových cyklistických stezek,
 - cyklotrasa 2125 – prochází zčásti obcí vedena při hlavní komunikaci, vymezit pruh pro cyklisty podél komunikace I/20 (např. vést cyklodopravu po jednom ze stávajících chodníků)
- využít dotačních titulů v programovacím období 2014-2020 pro rozvojové aktivity obce
- hledat a realizovat programy na zlepšení sociálního prostředí obce, udržování tradic a vztahů obyvatel, využívat principů komunitního plánování při realizaci záměrů v obci.

Vyřešené problémy a projekty od aktualizace RURU obcí SO ORP Plzeň 2014 (resp. 2009)

- KPÚ v částech Chouzovy a Želčany hotovy, ve Chválenicích pokračují (je provedena digitalizace)
- brownfields kravín Chouzovy/AG PRODUKT a.s., Štáhlavy – kravín zbourán, problém už není
- rozšíření plynifikace pro novou zástavbu
- rozšíření dětských koutků
- zrevitalizovaný rybník u Farské skály
- Revitalizování (zateplení pláště) dvou panelových domů je již je několik let po realizaci.

Záměry

- rekonstrukce chodníků kolem silnice I. třídy (dotace z kraje)
- rekonstrukce silnice 3. třídy na Štěnovický Borek
- silnice I. třídy Chválenice – Seč:
 - přeložka - u plánovaného obchvatu by měly být dodrženy hygienické limity a realizována opatření na snížení negativních vlivů silniční motorové dopravy – dlouhodobý záměr
 - rozšíření silnice o 1 pruh (směrem na Nepomuk)
- oprava jedné místní komunikace (za finanční podpory Plzeňského kraje bude v roce 2016)
- rekonstrukce veřejného osvětlení (v gesci ČEZ, kabeláž v zemi)
- rozšíření MŠ
- výstavba víceúčelového hřiště - dořešeno vlastnictví pozemků
- projektová příprava kanalizace, ČOV a vodovodu
- výstavba ČOV a splaškové kanalizace pro většinu obce Chválenice (podaná žádost o dotaci), rozšíření vodovodu
- rekonstrukce rybníka u lesa
- výstavba dvou retenčních nádrží v Chouzovech (financuje SPÚ)
- výstavba dvou poľních cest v Želčanech (zpevnění s protierozní úpravou)

SWOT výroky (zpracovatel, obec)
<p>Silné stránky</p> <p>Poloha obce uprostřed hezké krajiny, blízkost lesního masivu Proběhla revitalizace potoka Malá vzdálenost od krajského města Plzně Lidé bydlící v nových zástavbách neobtěžuje hluk ze silnice I/20 Velká výstavba nových rodinných domů Společenská vybavenost Činné místní spolky, které připravují spoustu společenských akcí Zrekonstruovaná a moderně vybavená škola</p> <p>Slabé stránky</p> <p>Silnice I/20 procházející obcí se vzrůstajícím provozem Ohrožení obyvatel bydlících u silnice emisemi a hlukem z mobilních zdrojů Místní komunikace jsou prašné a ve velmi špatném stavu Komunikace I/20 procházející středem obce (intenzita provozu, smog, hluk) Chybějící ČOV, splašková kanalizace, nedobudovaný vodovod. Neutěšený stav místních komunikací a chodníků.</p>
Rozpočet obce
<p>Volné prostředky, o kterých obec může rozhodovat a použít je na investice jsou ve výši cca 1,5 mil Kč/rok.</p>

Fotodokumentace 2014

Již v červnu má obec Chválenice k dispozici letecké fotografie z tohoto roku.



V obci se stále něco děje. Studie v územním plánování je jen příznačný vrcholek ledovce.

Od identifikovaného problému k jeho vyřešení je vždy potřeba času a mnohého úsilí...

**ZŠ A MŠ CHVÁLENICE
STAVEBNÍ ÚPRAVY A PŘÍSTAVBA**



KOORDINAČNÍ STUDIE

Zadavatel: Obec Chválenice
Obecní úřad
Chválenice 21
332 05 Chválenice

Projektant: BRM s.r.o.,
Farského 5
326 00 Plzeň
IČ: 63505410

Pro toto území výstavby rodinných domů platí, že se staví nejprve domy, a silniční infrastruktura až na závěr.



Fotodokumentace 2014

Většina stavebních parcel je zde již obsazená. Je to dáno i otázkou nabídky a poptávky.



Zajímavý obsah snímku - nový dům a staré (původní) zařízení na získávání pitné i užitkové vody na vesnicích - pumpa.



I zde, v Želčanech je poměrně velká výstavba rodinných domů.



Fotodokumentace 2014

Ale i ve zdejších plochách pro rozvoj výstavby rodinných domů se může najít původní (starý) objekt i s jezírkem nebo rybníkem.



Obec Chválenice má mimo vlastní centrální část obce i části další - Chouzovy...



...A Želčany. O tom, že ani na místní části se nezapomíná, svědčí krásná příjezdová komunikace.



V roce 2014 byl na tomto čestném místě první fotografie letecký snímek obce z roku 2014, nyní uveřejňujeme fotografii nástěnky na obecním úřadě s vystaveným obecním periodikem - Chválenickým trojlístkem, plným informací a fotografií.



V obci se stále něco děje. Dětské hřiště je nezbytné mít v každé obci.

V případě zhoršeného počasí je i kam se schovat.



Hřiště se začalo vylepšovat a „civilizovat“ od roku 2005. Dospívající mládež, ale i stále mladí důchodci si mají kde zahrát fotbalík.



Fotodokumentace 2016

Revitalizovaný spodní rybník prošel v poslední době základní úpravou. Následně přibude i posezení pro obyvatele obce i poutníky z okolních obcí.



Nad již revitalizovaným rybníkem je další jezírko u Farské skály.



Viditelné zbytky už asi 100 let nevyužívaného lomu nad obcí.



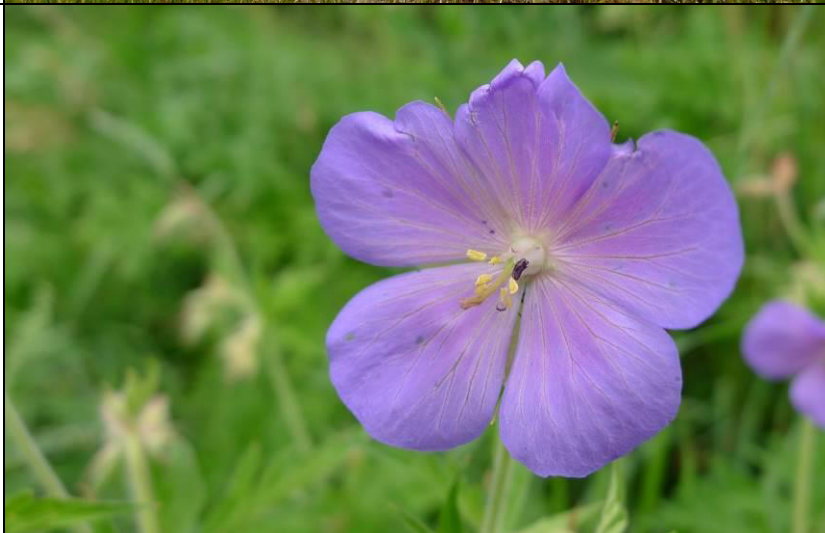
Fotodokumentace 2016	
Zde, v prostoru krásných luk by měl v budoucnosti vést obchvat obce.	
Z polní cesty v Želčanech zase vidíme prostor, kde by v budoucnu měla být vybudována protipovodňová opatření.	
...Suchý polder, vybudovaný v Chouzově by měl zabránit přívalovým srážkám, aby způsobily škody v zastavěném území obce.	

Fotodokumentace 2016

Velmi podobný záběr jako byl pořízen v roce 2014 ale ještě neznámá, že se v obci nic neděje...



Květy rostou v toto období na celém území obce..., asi stejně jako v roce 2014.



To, co zde v roce 2014 ještě nebylo, to je krásná socha vodníka.

I když kříž nese letopočet 2013, tak ho fotograf poprvé viděl a vyfotil až v roce 2016.



4. ZPRACOVATELÉ DOTAZNÍKŮ 2012/2014/2016

Tabulka zpracovatelů dotazníků a jejich funkcí při aktualizacích RURU obcí ORP Plzeň

Obec	2012		2014		2016	
	Jméno	Funkce	Jméno	Funkce	Jméno	Funkce
Dýšina	Egrmajer	místostarosta	Egrmajer	místostarosta	Egrmajer	starosta
Chrást	Bohuslav	starosta	Bohuslav	starosta	Bohuslav	starosta
Chválenice	Bečvář	starosta	Bečvář	starosta	Kvídera	starosta
Kyšice	Beranová	místostarosta	Cubrová	referentka	Sladký	starosta
Letkov	Vir		Kotil	starosta	Liška	místostarosta
Lhůta	Eret	starosta	Eret	starosta	Kugler	starosta
Losiná	Černý	starosta	Černý	starosta	Černý	starosta
Mokrouše	Fajman	starosta	Fajman	starosta	Fajman	starosta
Nezbavětice	Vyskočil	starosta	Vyskočil	starosta	Vyskočil	starosta
Nezvěstice	Tolarová	stavební technik	Giebel	stavební technik	Giebel	stavební technik
Starý Plzenec	Doláková	starosta	Koželuh	vedoucí odb. výstavby	Koželuh	vedoucí odb. výstavby
Štáhlavy	Štetina	starosta	Štetina	starosta	Štetina	starosta
Štěnovický Borek	Vojta	starosta	Valešová	referentka	Pech	místostarosta
Tymákov	Špilar	starosta	Špilar	starosta	Schwarzová	starosta

5. POUŽITÁ LITERATURA A JINÉ ZDROJE

Rozbor udržitelného rozvoje území pro obce SO ORP Plzeň 06/2009

Integrovaný plán rozvoje města Plzně a životní prostředí, <http://ozp.plzen.eu/>.

ZÚR Plzeňského kraje, <http://www.plzensky-kraj.cz/cs/node/25632>

Program rozvoje města Starý Plzenec: <http://www.staryplzenec.cz/obcan/titulni-strana-stara-verze/program-rozvoje-mesta/>

Územní plány obcí SO ORP Plzeň (mimo obec Plzeň)

Rozbor udržitelného rozvoje SO ORP Plzeň 2008

Územně analytické podklady SO ORP Plzeň 2008

Rozbor udržitelného rozvoje SO ORP Plzeň 2010

Územně analytické podklady SO ORP Plzeň 2012

Rozbor udržitelného rozvoje SO ORP Plzeň 2012 (11/2012)

Dotazníkové šetření (05/2009) a rozhovory se zástupci všech obcí SO ORP Plzeň (06/2009)

Dotazníkové šetření (04/2012) a rozhovory se zástupci všech obcí SO ORP Plzeň (10/2012)

Dotazníkové šetření (04/2014) a rozhovory se zástupci všech obcí SO ORP Plzeň (06/2014)

Dotazníkové šetření (04/2016) a rozhovory se zástupci všech obcí SO ORP Plzeň (06/2016)

Rozbor udržitelného rozvoje území pro Plzeň a jednotlivé obce SO ORP Plzeň (06/2009)

Rozbor udržitelného rozvoje území pro Plzeň a jednotlivé obce SO ORP Plzeň (11/2012)

Rozbor udržitelného rozvoje území pro Plzeň a jednotlivé obce SO ORP Plzeň (09/2014)

Rozbor udržitelného rozvoje území pro Plzeň a jednotlivé obce SO ORP Plzeň (09/2016)

Terénní průzkumy (05/2009)

Terénní průzkumy (10/2012)

Terénní průzkumy (06/2014)

Terénní průzkumy (06/2016)

Kulturní zařízení v Plzni, 11/2011

Kulturní zařízení města Plzně, 12/2011

Životní prostředí města Plzně díl 1- 5, 2002-05/2010

PŘÍLOHA Č. 1 DOTAZNÍK PRO ZÁSTUPCE OBCÍ**Rozbor udržitelného rozvoje území - aktualizace 2016**

Zhotovitel: EKOTOXA s.r.o.

SO ORP Plzeň..... Obec:

Dotazník vyplnil: Jméno a příjmení:
 Funkce:
 Mail:

.....
 Telefon:

Prostřednictvím tohoto dotazníku bychom Vás chtěli požádat o sdělení Vašich názorů a poskytnutí informací týkajících se Vaší obce, jelikož Vaše znalosti obce jsou pro nás stále nenahraditelné. Vyhodnocená data se promítnou v aktualizaci rozboru udržitelného rozvoje území, který představuje jeden z podkladů zadání územního plánu obce. Tímto způsobem tedy můžete sami ovlivnit zadání Vašeho územního plánu (pokud ještě nebyl zpracován nový). S tištěnými výstupy za Váš ORP nebo Vaši obec jste se již mohli setkat v letech 2009, 2012 a naposledy v roce 2014.

Při vyplňování dotazníku budte, prosím, co nejvíce konkrétní.

1. Problémy v obci

V tabulce, prosím, zakřížkujte, zda se v obci vyskytuje daný problém či nikoli (jedná se o objektivní informace, ale v některých případech i o Vaše subjektivní názory a pocity).

V případě, že se v obci problém vyskytuje, **doplňte, prosím, bližší informace.**

P.č.	Problémy	Ano	Ne	Nevím
1.	sesuvná nebo poddolovaná území na katastru obce (zejména bránící rozvoji obce nebo působící problémy v infrastruktuře obce)			
			
			
2.	znečištěné ovzduší:			
	místní známý zdroj			
	zdroje mimo obec			
			
			
3.	černé skládky			
			
			
4.	staré ekologické zátěže nebo tzv. brownfields			
			
			
5.	hluk:			

P.č.	Problémy	Ano	Ne	Nevím
	z dopravy			
	z výroby			
	Jiný zdroj, jaký?			
			
			
6.	nedostatečný počet spojů veřejné dopravy:			
	železniční doprava (pokud je v obci) ve všedních dnech			
	železniční doprava (pokud je v obci) o víkendech			
	autobusová doprava ve všedních dnech			
	autobusová doprava o víkendech			
			
			
7.	časté dopravní nehody způsobené špatnou dopravní infrastrukturou			
	na kterém úseku silnice?			
			
			
8.	nezajištěné sociální služby občanům obce:			
	neexistence soc. zařízení nebo služeb v obci či blízkém okolí			
	nedostatečná kapacita soc. zařízení nebo služeb pro občany obce			
			
			
9.	nedostatečná kapacita škol			
	nadbytečná kapacita škol (zavřená místní škola...)			
			
			
10.	špatná dostupnost základní zdravotní péče pro občany obce			
			
			
11.	omezené možnosti využití volného času v obci – sport (chybějící hřiště, cyklos- težky...)			
	omezené možnosti využití volného času v obci – kultura			
			
			
12.	bytová výstavba:			
	žádná			
	nedostatečná pro rozvoj obce			
	příliš velká (působí problémy s nedostatečnou infrastrukturou, v soudržnosti obyvatel...)			
			
			
13.	v obci existují objektivní překážky pro rozvoj bydlení			
	Jaké?			
			
			
14.	nedostatečná, nevyhovující infrastruktura:			
	silnice			

P.č.	Problémy	Ano	Ne	Nevím
	železnice			
	vodovod			
	ČOV			
	kanalizace			
	zásobování plynem			
	zásobování elektrickou energií			
	informační a komunikační technologie (mobilní operátoři, internet)			
			
			
	Máte-li v záměru v příštích 3 letech rekonstrukci nebo výstavbu některé z uvedených částí infrastruktury. Prosím doplňte.....			
			
	...			
15.	v obci existují objektivní překážky pro rozvoj podnikání			
	Jaké?			
			
			
16.	Můžete uvést studie, které mají vztah k územnímu plánu Vaší obce jako jednoduché pozemkové úpravy, komplexní pozemkové úpravy, studie a návrhy biokoridorů, urbanistické studie...atd.			
	Jaké? Kdy byly publikovány (rok vydání)?			
			
			
			
17.	Jaká je přibližná velikost prostředků pro možné investice? (tj. volné prostředky, o kterých obec může rozhodovat a použít je na investice v mil Kč/rok)			
	Investice v Rozpočtu obce:			
			
			
18.	Jiné problémy, vypište:			
			
			
			
			
			
			

2. Vyskytují se v RURÚ ze září 2014 (případně z let 2008, 2010 a 2012) nějaké informace o Vaší obci, se kterými nesouhlasíte nebo se zásadním způsobem změnily (kladným i záporným směrem) ?

Byly v období od září roku 2014 do současnosti řešeny, případně jsou již zcela vyřešeny některé z potenciálních problémů rozvoje území uváděné v rozboru udržitelného rozvoje území ze září 2014 zpracovaného pro Vaši obec? Pokud ano, popište jakým způsobem.

Stručný přehled informací a o zjištěných potenciálních problémech Vaší obce obsažené v RURÚ 2014 přikládáme jako přílohu včetně vysvětlení použitých zkratk.

.....
.....
.....
.....
.....
.....

3. Co považujete za silné stránky a co za slabé stránky obce?

Poznámka: silné stránky mají být územním plánem zachovány a slabé stránky mají být řešeny

Silné stránky

Slabé stránky

Děkujeme za ochotu a věnovaný čas

EKOTOXA s.r.o.

Centrum pro životní prostředí a hodnocení krajiny
Fišova 403/7
602 00 Brno

Korespondenční adresa: Otická 37, 746 01 Opava

Kontakty v případě dotazů:

Ing. Jiří Hon, 724 202 887, jiri.hon@ekotoxa.cz

Ing. Jan Kaisler, 378 034 100, kaisler@plzen.eu

Ing. Zuzana Panznerová, 37 803 4109, panznerova@plzen.eu

Ing. Filip Zielinski, 37 803 4109 zielinski@plzen.eu

PŘÍLOHA Č. 2 PŘEHLED A PLATNOST JEDNOTLIVÝCH ÚPD V ORP PLZEŇ

Obec	Platné územní plány, regulační plány a územní studie	V současné době pořizované územní plány a územní studie
	Územní plán obce Dýšina, účinný od 16.7.2004	Územní plán Dýšina
Dýšina	Změna č.1 ÚPO Dýšina, účinná od 28.1.2009	
	Územní studie Dýšina – Za Tratí; schválení možnosti využití 17.6.2013	
Chrást	Územní plán Chrást, účinný od 28.12.2007	Změna č.2 ÚP Chrást, už je platná k 16.12.2015
	Změna č.1 ÚP Chrást, účinná od 7.6.2010	
	Změna č. 2 ÚP Chrást, účinná od 6.1.2016	
	Územní studie Chrást – lokalita „U Atmosu“, schválení možnosti využití ÚS 29.1.2010	
	Územní studie Chrást – Benátky II, schválení možnosti využití ÚS 10.3.2011	
	Územní studie Chrást - lokalita "Pod nádražím" schválení možnosti využití ÚS 17.7.2014	
Chválenice	Územní plán Chválenice, účinný od 20.7.2010	Změna č. 1 ÚP Chválenice
	Územní studie - lokalita Z2 a Z3, schválení možnosti využití ÚS od 17.4.2014	
	Územní studie - lokalita Z5, schválení možnosti využití ÚS od 11.11.2013	
Kyšice	Územní plán obce Kyšice, účinný od 1.1.2004	Územní plán Kyšice
	Územní studie Kyšice – západ, schválení možnosti využití ÚS 26.2.2009	
	Územní studie Kyšice – východ, schválení možnosti využití ÚS 20.1.2011	
	Územní studie Kyšice – jih, schválení možnosti využití ÚS 26.7.2012	
Letkov	Územní plán Letkov, účinný od 23.12.2008	
	Změna č. 1 ÚP Letkov, účinná od 1.1.2016	
	Regulační plán Letkov – V Podlesí, účinný od 1.7.2000	
	Změna č.1 Regulačního plánu Letkov – V Podlesí, účinná od 19.12.2011	
	Územní studie Letkov č.1, schválení možnosti využití ÚS 21.9.2010	
	Územní studie Letkov č.2, schválení možnosti využití ÚS 7.5.2015	
	Územní studie Letkov č.3, schválení možnosti využití ÚS 20.9.2010	
	Územní studie Letkov č.4, schválení možnosti využití ÚS 12.12.2011	
	Územní studie Letkov č.5, schválení možnosti využití ÚS 20.12.2011	
	Územní studie Letkov č.6, schválení možnosti využití ÚS 20.12.2011	
Lhůta	Územní plán Lhůta, účinný od 7.4.2014	
	Územní studie Lhůta - lokalita č. 7 schválení možnosti využití ÚS 29.9.2015	
Losiná	Územní plán Losiná, účinný od 22.10.2014	
Mokrouše	Územní plán Mokrouše, účinný od 20.10.2014	
	Územní studie Mokrouše - lokalita č. 1 schválení možnosti využití ÚS 28.7.2016	

Obec	Platné územní plány, regulační plány a územní studie	V současné době pořizované územní plány a územní studie
	Územní studie Mokrouše - lokalita č. 4 schválení možnosti využití ÚS 25.8.2015	
Nezbavětice	Územní plán Nezbavětice, účinný od 17.7.2014	
Nezvěstice	Územní plán obce Nezvěstice, účinný od 19.3.1994	Územní plán Nezvěstice
Plzeň	Územní plán Plzně, účinný od 1.10.2016	
	Regulační plán Plzeň - Bílá Hora - Pecihrádek	
	Územní studie Božkov	
	Územní studie Plzeň - Bolevec U Seneckého rybníka	
	Územní studie Plzeň - Červený Hrádek, lokalita Vesnická	
	Územní studie Plzeň - Domažlická - Emingerova	
	Územní studie Plzeň - Košutka, lokalita U statku	
	Územní studie Plzeň - Křimická	
	Územní studie Plzeň - Malá Homolka	
	Územní studie Plzeň - Malesice, Dolní Vlkýš	
	Územní studie Plzeň - Skvrňany	
	Územní studie Plzeň - Újezd, lokalita Na Dražkách	
	Územní studie Plzeň - Viničné terasy	
	Územní studie Plzeň - Výsluní - jih	
	Územní studie Plzeň - Zborovská	
	Územní studie Plzeň- Malesice, lokality Karpaty, U Šlemu	
	Územní studie Plzeň, V Lukách	
	Územní studie, náměstí Emila Škody	
	Urbanistická studie Lhota	
	Urbanistická studie Nepomucká - východ	
	Urbanistická studie Plzeň - Bolevec, U Velkého rybníka	
	Urbanistická studie Plzeň - Bručná, lokalita Do zámostí	
	Urbanistická studie Plzeň - Bukovec	
	Urbanistická studie Plzeň - Černice, výrobní území	
	Urbanistická studie Plzeň - Hřbitovní	
	Urbanistická studie Plzeň - Křimice, lokalita U statku	
	Urbanistická studie Plzeň - Litice, lokalita Dubová hora	
	Urbanistická studie Plzeň - lokalita Výsluní	
	Urbanistická studie Plzeň - průmyslové území Košutka	
	Urbanistická studie Plzeň - Valcha, lokalita Černý most a Lašitov	
	Územní studie - Plzeň-Radčice, Košutecká-Stromková	
	Územní studie Plzeň Újezd - jih	
Starý Plzenec	Územní plán města Starý Plzenec (ÚPO), účinný od 17.7.2006	Územní plán Starý Plzenec
	Změna č.I ÚPO starý Plzenec, účinná od 21.7.2010	Územní studie Starý Plzenec "Na Čachně"

Obec	Platné územní plány, regulační plány a územní studie	V současné době pořizované územní plány a územní studie
	Změna č.II ÚPO Starý Plzenec, účinná od 21.7.2010	Územní studie Starý Plzenec "Za stadionem"
	Změna č.III ÚPO starý Plzenec, účinná od 20.7.2012	Územní studie systému sídelní zeleně Starý Plzenec
	Územní studie předhradí zříceniny hradu Radyně, schválení možnosti využití ÚS 30.7.2012	
	Územní studie obytné zóny - Pod Hřištěm, schválení možnosti využití ÚS 23.4.2015	
Šťáhlavy	Územní plán sídelního útvaru Šťáhlavy, účinný od 4.5.1994	Územní plán Šťáhlavy
	Změna č.1 ÚPSÚ Šťáhlavy, účinná od 10.3.2003	
	Změna č.2 ÚPSÚ Šťáhlavy, účinná od 30.12.2006	
	Územní plán sídelního útvaru Šťáhlavice, účinný od 5.2.2004	
	Změna č.1 ÚPSÚ Šťáhlavice, účinná od 9.10.2006	
	Změna č.2 ÚPSÚ Šťáhlavice, účinná od 13.7.2012	
	Územní studie "Pod akáty" schválení možnosti využití ÚS 12.5.2014	
Štěnovický Borek	Územní plán Štěnovický Borek, účinný od 16.2.2016	
Tymákov	Územní plán sídelního útvaru Tymákov, účinný od 2.10.1995	Územní plán Tymákov
	Změna č.1 ÚPSÚ Tymákov, účinná od 2.1.2003	Územní studie Tymákov
	Změna č.2 ÚPSÚ Tymákov, účinná od 16.3.2011	
	Územní studie – lokalita č. 01 ÚPSÚ Tymákov, schválení možnosti využití ÚS 29.6.2011	
	Územní studie – lokalita č. 02 ÚPSÚ Tymákov, schválení možnosti využití ÚS 9.5.2011	
	Územní studie – lokalita č. 12 ÚPSÚ Tymákov, schválení možnosti využití ÚS 9.5.2011	

Poznámka: přehled platné i připravované dokumentace zaslala Ing. Petra Štáhlavá s platností stavu k 10/2016.