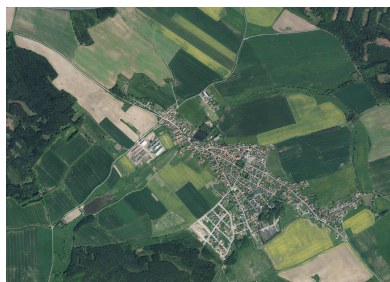


Rozbor udržitelného rozvoje území Tymákov



prosinec
2014 – verze 04

ZADAVATEL: Plzeň, statutární město
ZPRACOVATEL: Ekotoxa s.r.o.

EKOTOXA s.r.o.
Fišova 403/7, 602 00 Brno Černá Pole
tel. 558 900 010, fax 558 900 011, e-mail: emc@ekotoxa.cz

AUTORSKÝ KOLEKTIV

Ing. Jiří Hon
Mgr. Radim Lokoč, Ph.D.
Mgr. Zdeněk Frélich
Mgr. Miroslava Baranová
Bc. Petr Chroust
Bc. Tomáš Mühr
Gabriela Hřivnáčová
Zdena Adamíková

Fotodokumentace

Ing. Jiří Hon (2012, 2014)
Mgr. Miroslava Baranová (2014)
Mgr. Radim Lokoč, Ph.D. (2009)
Bc. Petr Chroust (2009)
Bc. Tomáš Mühr (2009)

Spolupráce statutárního města Plzeň

Ing. Helena Zíbová
Bc. Edita Černá

Tento text pro obec Tymákov je vykopírován a upraven z původního celkového dokumentu „RURU obcí ORP Plzeň II – 2014 Final“ pro potřeby obce.

OBSAH

1. ÚVOD	5
2. METODOLOGIE	5
3. KARTA OBCE	7
Tymákov	7
4. ZPRACOVATELÉ DOTAZNÍKŮ 2012/2014	25
5. POUŽITÁ LITERATURA A JINÉ ZDROJE	26

PŘÍLOHY

Dotazník pro zástupce obcí verze 2014

SEZNAM ZKRATEK

ADSL	Asymmetric Digital Subscriber Line (nesymetrická digitální účastnická linka)
aj.	a jiné
atd.	a tak dále
ČOV	čistírna odpadních vod
č.	číslo
č.p.	číslo popisné
dopr.	dopravní
DPS	Dům s pečovatelskou službou
el.	elektrické
EO	ekvivalentní obyvatel (problematika ČOV)
EU	Evropská unie
EVL	evropsky významná lokalita
hl.	hlavní
CHLÚ	chráněné ložiskové území
JV	jihovýchod
JZD	Jednotné zemědělské družstvo
KD	kulturní dům
ks	kus
k.ú.	katastrální území
LBC	lokální biocentrum
MAS	místní akční skupina
MŠ	mateřská škola
MÚK	mimoúrovňové křížení
MVE	malá vodní elektrárna
MZCHÚ	maloplošně zvláště chráněná území
MŽP	Ministerstvo životního prostředí
např.	například
NATURA 2000	soustava chráněných území a stanovišť evropského významu
obč.	občanský
obyv.	obyvatel
OZE	obnovitelný zdroj energie
OŽKO	oblasti se zhoršenou kvalitou ovzduší
popř.	popřípadě
PP	přírodní park
Q ₁₀₀	průtok při stoleté vodě
r.	rok
RBC	regionální biocentrum
RBK	regionální biokoridor
RD	rodinný dům

resp.	respektive
SO ORP	správní obvod obce s rozšířenou působností
st.	starý, stavební
sv.	svatý
SZ	severozápad
ÚAP	územně analytické podklady
ÚMO	úřad městského obvodu
ÚP	územní plán
ÚPD	územně plánovací dokumentace
ÚSES	územní systém ekologické stability krajiny
vč.	včetně
VTL	vysokotlaký, vysokotlak
VVN	velmi vysoké napětí
ZD	zemědělské družstvo
zem.	zemědělský
ZPF	zemědělský půdní fond
ZŠ	základní škola
ZÚR PK	Zásady územního rozvoje Plzeňského kraje

SEZNAM JEDNOTEK A ZNAČEK CHEMICKÝCH SLOUČENIN

kV	kilovolt
m	metr
km	kilometr
MW	megawatt
ha	hektar
kg	kilogram
B(a)P	Benzo(a)pyren
NO _x	oxidy dusíku (NO a NO ₂ – oxid dusnatý a dusičitý vyjádřeno jako oxid dusičitý)

1. ÚVOD

Jedná se o třetí aktualizaci tohoto dokumentu v průběhu let 2009-2014.

Dne 7. 10. 2008 byly mezi objednatelem (Statutární město Plzeň) a zpracovatelem (EKOTOXA s.r.o.) podepsány dvě smlouvy. První na „klasický“ Rozbor udržitelného rozvoje s ukončením v roce 2008 (v souladu s ustanovením stavebního zákona č. 183/2006 Sb.) a následná smlouva pro dopracování tohoto rozboru pro jednotlivé obce SO ORP Plzeň („RURÚ II“).

Dne 9. 3. 2012 byla podepsána následná smlouva mezi objednatelem (Statutární město Plzeň) a zpracovatelem (EKOTOXA s.r.o.) na 2. aktualizaci RURÚ 2012 a následně i na dopracování (aktualizaci) textu pro jednotlivé obce SO ORP Plzeň („RURÚ II“).

Poslední smlouva byla v této věci podepsána mezi objednatelem a zhotovitelem v 25.4.2014. Charakter zprávy opět zůstává obdobný jako dvě předchozí zprávy s tím rozdílem, že fotografování v roce 2014 nebylo zaměřeno výhradně na stejné záběry, jako byly provedeny v roce 2009 a 2012, ale zejména na změny, které od roku 2012 proběhly, případně dále na objekty, které nebyly v předchozích zprávách zachyceny.

2. METODOLOGIE

V následujících tabulkách jsou uvedeny sledované jevy spolu se zjištěnými a potenciálními problémy, závadami a ohroženími v území na úrovni jednotlivých obcí SO ORP Plzeň. Nejedná se výhradně o jevy a problémy, které souvisí jen s územním plánováním, zařazeny jsou také takové jevy a problémy, jejichž sledování a řešení je v zájmu udržitelného rozvoje území a s územním plánováním souvisejí sekundárně (např. změny počtu obyvatel, sociální problémy atd.).

Východiskem pro výběr sledovaných jevů a problémů obsažených v následujících tabulkách byly následující skutečnosti:

- Vybrané hodnocené indikátory z Rozboru udržitelného rozvoje území SO ORP Plzeň 2012, především jejich negativní hodnoty (-1 a -2). V případě potřeby jsou uvedeny rovněž problémy, jež nebyly v případě konkrétní obce hodnoceny negativně, avšak ovlivňují současný stav nebo rozvoj obce (např. vyšší absolutní zábor zemědělské půdy, atd.).
- Další uvedené problémy a jevy, jež byly v jednotlivých tématech analyzovány a zároveň nebyly hodnoceny indikátory (např. hluk, chráněná území, půdy I. a II. třídy ochrany, záplavová území atd.).
- Záměry ZUR a další záměry s dopadem na sledovaná území obcí v souvislosti s jednotlivými řešeními tématy (např. zábor zemědělských a lesních půd silnicemi, technická infrastruktura, sociální infrastruktura atd.).
- Problémy vyplývající z dotazníkových šetření se zástupci obcí (provedených v 04/2014).
- Problémy zjištěné v terénním průzkumu a verifikace textů již zpracovaných (06/2014), současně byly verifikovány všechny problémy a závady (uvedeny v obrázku).
- Analýza širších souvislostí mezi jednotlivými jevy a problémy (např. problematika suburbanizace v souvislosti s úbytkem zemědělské půdy a nedostatečnou občanskou vybaveností atd.)

K jednotlivým problémům a jevům jsou dále uvedena konkrétní možná řešení, v případě pozitivních jevů také postupy vedoucí k jejich zachování a udržení alespoň v současném stavu (např. zajištění ochrany přírodních a estetických hodnot přírodních parků). Problémy (nezaměstnanost, dopravní infrastruktura, rekreace a další), jež lze řešit pouze na úrovni širšího územně správního obvodu, regionu, popř. kraje (ne na úrovni jednotlivých obcí), nejsou v kartách pro jednotlivé obce zmíněny.

Fotodokumentace byla ve všech případech uvedených v této zprávě pořízena ve dnech 26. - 29. 5. 2009 (fotodokumentace ze zprávy 06/2009), následně ve dnech 16.-19.10.2012, v roce 2014 byla fotodokumentace pořízena v období od 23.-27.6. Fotografie nebyly nijak upravovány a v žádném

případě nebyla použita jakákoli technika ke snížení reálnosti pořízených snímků (pokud nepočítáme režim „západ slunce“).

Dotazníky byly v roce 2014 rozšířeny o SWOT výroky silných a slabých stránek obcí. V případě, že autoři dotazníků tyto SWOT výroky v dotazníku nevyplnili, byly učiněny kroky k tomu, aby na setkáních se starosty tyto výroky byly vyřčeny místními průvodci zpracovatelů dokumentu. V případě, že se na setkáních k této problematice vzhledem k jejich časovému omezení nedostalo, byly SWOT výroky sestaveny zpracovatelem tohoto dokumentu (u SWOT výroků je uvedena informace, kdo SWOT výroky definoval - obec, zpracovatel).

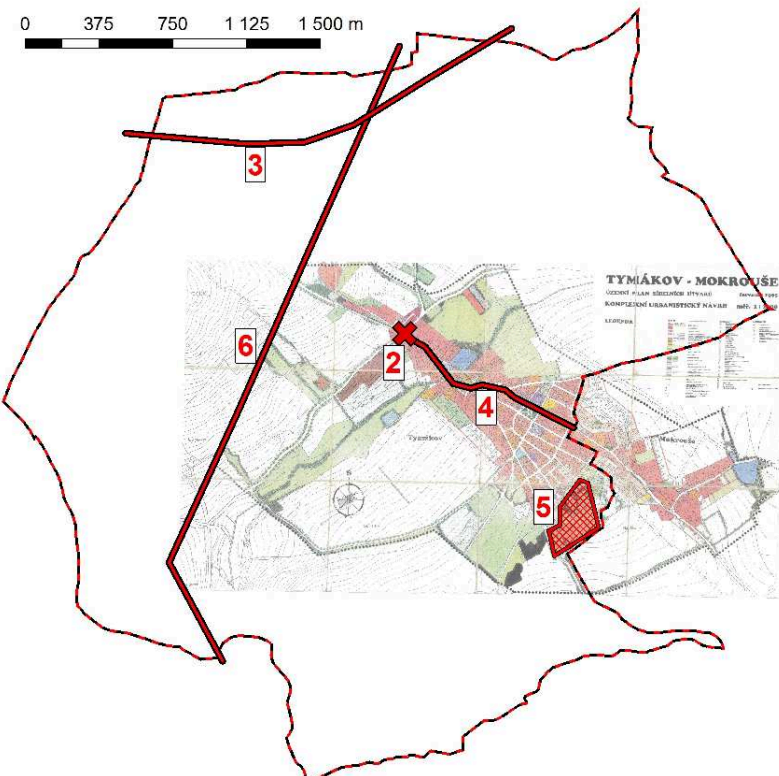
Poděkování: autoři této zprávy děkují všem, kteří přispěli, každý svým dílem, na zpracování tohoto dokumentu. Jednalo se především o pracovníky z odboru územního plánování v Plzni (Ing. Helena Zíbová, Bc. Edita Černá) a dále všichni starostové, místostarostové a případně další jimi pověřeni pracovníci a zaměstnanci obcí (viz bod 4 této zprávy), kteří se účastnili na vyplnění dotazníku zaměřeného především na problémy obcí a následně připomínkování tohoto dokumentu včetně provádění autorů s doprovodem pracovníků odboru územního plánování v Plzni po obcích tak, aby mohl být pořízen fotodokumentační materiál a získány aktuální informace o obcích.

3. KARTA OBCE

Obec:	Tymákov		
Souhrn informací o obci			
Poloha a charakter:	Obec se nachází ve východní části území SO ORP Plzeň v sousedství Starého Plzeňce, přibližně 10 km od Plzně. Zástavba obce tvoří jeden celek se zástavbou osamostatněné obce Mokrouše. Přes svou nevelkou vzdálenost od Plzně si obec částečně zachovává atributy klidného prostředí venkova, nenarušeného průmyslem či masivní satelitní výstavbou. Katastrem obce prochází dálnice D5, v samotné obci však nepůsobí rušivě. Dopravní obslužnost zajišťují silnice nižších tříd, které využívají převážně místní občané pro dojíždku za prací, zábavou či nákupy. V obci je dochována řada tradičních venkovských stavení. V roce 2010 oslavila obec 150 let od svého vzniku. Zajímavostí je dlouhodobě fungující a ligově úspěšný oddíl házené, která je v obci velice populární.		
Rozloha:	915,4 ha		
Obyvatelstvo:	667 obyvatel (v r. 2007), 857 obyvatel (v r. 2011) mezi lety 1997 až 2007 došlo ke zvýšení o 4,9 % mezi lety 2001 až 2011 došlo ke zvýšení o 28,9% Do konce r. 2014 je reálný předpoklad, že obec dosáhne počtu 1000 obyvatel. Je totiž prodáno dalších více než 50 stavebních parcel a ještě to není konec. 888 obyvatel v 06/2014 (oficiálně), jinak cca 1000 osob		
Bytový fond	272 domů, 304 bytů (v r. 2001) vysoký podíl neobydlených domů – 62 (22,8 %) 7 dokončených bytů v letech 2001–2007 vysoké stáří domovního fondu (průměr 54 let) obec se rozvíjí, jsou definovány nové rozvojové plochy, současně dochází k postupné rekonstrukci bytového fondu, obec si zachovává kompaktní charakter, kdy nová zástavba doplňuje stávající 312 domů (v r. 2011), z toho neobydlené 54 (20,9%) 302 trvale obydlených bytů (v r. 2011) 77 dokončených bytů v letech 2007 – 2011 Velká bytová výstavba, která zatím, podle vyjádření představitelů obce, nepůsobí problémy.		
Vymezení ploch pro bydlení a podnikání	cca 80 nezastavěných parcel		
Vodovod	Vodovod v celé obci. Obec má vlastní zdroj pitné vody vyhovující kvalitativně i kvantitativně V roce 2011 byla dokončena vodovodní i kanalizační síť v celé obci. V roce 2013 proběhlo rozšíření úpravní vody o 200 m3. Je to fakticky ztrojnásobení kapacity. Kolaudace dvou nových vrtů / již zhotovených proběhne v letošním roce. Kolaudace v 07/2014	Základní škola	ano, kapacitně nedostačující..., chystá se projekt na zvýšení kapacity
Plynofikace	ano, celá obec, včetně rozvojových ploch	Mateřská škola	ano Mateřská škola i po zvýšení kapacity o 40% nedostačující Přístavba mateřské školky

			proběhla a vzhledem k nárůstu počtu obyvatel a zvláště mladých lidí se jeví výhledově jako kapacitně nedostatečná. V 10/2012 proběhla kolaudace adaptace části kulturního domu na odloučené pracoviště mateřské školky, 18.12.2014 byla v KD zkolaudována druhá třída MŠ.
Kanalizace	byla dokončena kanalizační síť v celé obci.	Zdravotnické zařízení	ano, dojíždí lékař 1x týdně Lékař i dětská lékařka v obci 1x týdně. Jinak ve Starém Plzenci.
Čistírna odpadních vod	Ano, celá obec napojená na obecní ČOV	Sociální zařízení	ne
Obnovitelné zdroje energie	v záměru je fotovoltaická elektrárna nedaleko hřbitova a domácí fotovoltaické systémy Výstavba haly na výrobu pelet v prostorech bývalého JZD se také uskutečnila, ale množství a způsob skladování materiálu na jejich výrobu/sláma/ se v současné době jeví jako problémové vzhledem k poloze areálu vůči obci. Kolaudace k 31. 10. 2012.		
Občanská vybavenost	pošta, mateřská škola, základní škola, hostinec, obchod, ordinace praktického lékaře, knihovna, místo veřejného přístupu k internetu, chodníky, veřejné osvětlení, obecní rozhlas, společenské centrum / kulturní sál, tělocvična v sále kulturního domu, hřiště na házenou není: dětské hřiště v záměru – dobudování chodníků (řešeno v ÚP) Kultura přiměřená. Sport výborný. V roce 2010 byla provedena generální rekonstrukce hřiště na Národní házenou v hodnotě cca 1,5 milionu korun. / umělý povrch/.		
Odpady	V roce 2007 velmi vysoká produkce komunálního odpadu (515 kg na obyv. za rok) nedostačující míra separace odpadů (3,9 %), byly instalovány kontejnery na plasty a je přistavován velký kontejner na odpad, existují 4 místa na separovaný odpad, separace odpadů od roku 2007 významně stoupá, přibyl kontejner na použité oblečení. svoz směsného komunálního odpadu zajišťuje firma RUMPOLD-P s.r.o. významné černé skládky se v obci nevyskytují (rizikem je prostor bývalého lomu, který je v soukromém vlastnictví a kde byl výskyt odpadu zjištěn)		
Voda	HEIS VÚV T.G.M., 2004: rizikový ekologický a chemický stav útvarů povrchových vod na celém území obce HEIS VÚV T.G.M., 2012: stejný stav útvarů povrchových vod HEIS VÚV T.G.M., 2011: útvary podzemních vod jsou hodnoceny částečně jako vyhovující (dobré), částečně se předpokládá nedosažení dobrého stavu		
Ovzduší	subjektivně vnímáno jako neznečištěné, obec je plynifikována a obyvatelé až na drobné výjimky používají k vytápění plyn, doplňkově dřevo, znečišťování je místní – ACZ, výroba peletek, domácnosti ÚAP, 2012: data za r. 2010 – nedošlo k překročení imisních limitů pro ochranu zdraví. Překračování imisních limitů v letech 2008-2012 pro PM10 a BaP nebylo v pětiletém průměru ročních hodnot zjištěno a potvrzeno na základě dat ČHMÚ.		
Zemědělská půda	ČSÚ, stav k 30. 6. 2008: 563 ha (61,8 % z celkové plochy) ČSÚ, stav k 31. 12. 2011: 563 ha (61,7 % z celkové plochy) ÚAP, 2008: 226,2 ha ZPF v I. a II. třídě ochrany (40,7 %)		

	<p>úbytek zemědělské půdy mezi lety 2001-2008 (15 ha)</p> <p>ÚAP, 2012: 185,5 ha ZPF v I. a II. třídě ochrany (33,4 %)</p> <p>Naproti bývalému JZD se nachází plocha bývalého hnojiště (soukromá), v současné době je nevyužívaná</p>
Ložiska nerostných surovin	bez výskytu, bývalá těžba kaolinu
Poddolované a sesuvné plochy	<p>21,5 ha (2,3 % území) – nachází se v západní části obce (U Stradiště) v lese a nepředstavují omezení pro rozvoj obce</p> <p>ÚAP, 2012: 21,5 ha poddolovaných území, sesuvná území bez dopadu na rozvoj obce</p>
Přírodní hodnoty prostředí	<p>ČSÚ, 2008: lesnatost – 27,9 % (255,5 ha), z toho 1,6 % lesů zvláštního určení</p> <p>ÚAP, 2012: lesnatost 27,5% (251 ha)</p> <p>ČSÚ, údaje k 31. 12. 2007: území ekologicky málo stabilní</p> <p>ÚAP, 2012: území málo stabilní</p> <p>ÚAP, 2008: přírodní památka Sutice, na území obce je vymezeno lokální biocentrum</p> <p>lokalita bývalé plochy pro těžbu kaolínu – zajímavý přírodní biotop s tůňkou, břehovými porosty a výskytem chráněných druhů živočichů</p> <p>výsadba zeleně na obecních prostranstvích – probíhá, je rovněž v dalším záměru</p> <p>dálnice představuje migrační překážku pro zvěř</p> <p>ÚAP, 2012: PP Sutice, LBC, LBK, NBK</p>
Kulturní hodnoty území	nemovitě památky: venkovské usedlosti: č.p. 1 (Rychta), č.p. 58, č.p. 69, č.p. 71 (U Balíčků), na mnohých místech zachovalý venkovský charakter obce, socha sv. Jana Nepomuckého
Podnikatelské prostředí	<p>SLDB, 2001: lehce nadprůměrná míra zaměstnanosti v rámci SO ORP (70,3 %)</p> <p>MPSV: lehce podprůměrná roční míra nezaměstnanosti v letech 2005-2008 (4,7 %) v rámci SO ORP</p> <p>MPSV: průměrná roční míra nezaměstnanosti v letech 2008 – 2011 – 6,93 %</p>
Prostředí pro turistický ruch	cyklotrasy č. 2127 a 2124
Obslužnost hromadnou dopravou	<p>vyhovující četnost spojení hromadou dopravou v pracovních dnech</p> <p>přiměřená četnost spojení hromadou dopravou o víkendech</p> <p>není přímé spojení do blízkých Rokycan, přibýlo spojení s Plzní</p> <p>Dle vyjádření představitele obce vyplývá, že si zvykli na daný rozsah této služby.</p>
Územní plán	<p>stav 2014:</p> <p>platné:</p> <p>Územní plán sídelního útvaru Tymákov, účinný od 2. 10. 1995</p> <p>Změna č. 1 ÚPSÚ Tymákov, účinná od 2. 1. 2003</p> <p>Změna č. 2 ÚPSÚ Tymákov, účinná od 16. 3. 2011</p> <p>Územní studie – lokalita č. 01 ÚPSÚ Tymákov, schválení možnosti využití ÚS 29.6.2011</p> <p>Územní studie – lokalita č. 02 ÚPSÚ Tymákov, schválení možnosti využití ÚS 9.5.2011</p> <p>Územní studie – lokalita č. 12 ÚPSÚ Tymákov, schválení možnosti využití ÚS 9.5.2011</p> <p>pořizované:</p> <p>Územní studie Tymákov – plocha sportu a rekreace v jihovýchodní části obce, připomínkování návrhu zadání ÚS</p>

Závady (urbanistické, dopravní a hygienické)	Ohrožení v území
<ul style="list-style-type: none"> • nepřehledná křižovatka v západní části obce (řešená zrcadly) • rizikový ekologický a chemický stav útvarů povrchových vod na celém území obce • nevyužitý areál bývalých kasáren • nevyužitá plocha bývalého hnojiště naproti zemědělského areálu • chybějící úseky chodníků • pohledová závada – el. vedení 400kV (v budoucnosti bude zdvojen) • mírně naddimenzované plochy navržené k zastavění vzhledem k současné velikosti obce – hrozí negativní projevy procesu suburbanizace 	<ul style="list-style-type: none"> • dálnice představuje migrační bariéru pro zvěř (poškozuje zájmy myslivosti) • riziko obnovování černých skládek na ploše U cihelny, v lomu po těžbě kaolínu, na místě bývalého hnojiště a v areálu bývalých kasáren
<div style="display: flex; align-items: center;"> <div style="flex: 1;">  </div> <div style="flex: 1; padding-left: 20px;"> <p>Legenda: Týmákov – problémy a závady 06/2014</p> <ol style="list-style-type: none"> 2. nebezpečná křižovatka 3. fragmentace krajiny, dálnice jako bariéra pro migraci zvěře 4. chybějící úseky chodníků v obci 5. brownfields (areál bývalých kasáren) 6. pohledová závada (VVN 400kV) <p><i>Poznámka : body, které jsou v porovnání s dokumentem z roku 2009 a 2012 vypuštěny – byly v průběhu doby vyřešeny.</i></p> </div> </div>	
Potenciální problémy dalšího rozvoje obce	
<ul style="list-style-type: none"> • riziko skokového růstu počtu obyvatel v důsledku rychlého zastavění rozvojových ploch pro bydlení s negativními důsledky: <ul style="list-style-type: none"> • narušení urbanistické struktury a venkovského charakteru obce • nedostatek veřejné zeleně • nedostatečnou kapacitu občanské vybavenosti (školy, školky, zdravotnická a sociální zařízení) • nárůst individuální automobilové dopravy • odlišný sociální status a životní styl nových obyvatel • izolovanost některých skupin obyvatel (teenageři, zelené vdovy) • fragmentace krajiny liniovými dopravními stavbami (D5), migrační překážka pro zvěř • znehodnocování půdy intenzivním zemědělstvím • nárůst emisí z plošných zdrojů (vytápění domácností) v důsledku používání nešetrných technologií spalování a spoluspalování komunálního odpadu • omezování dopravní obslužnosti území hromadnou dopravou může přispět k rozvoji individuální automobilové dopravy s negativními dopady na životní prostředí • riziko vzniku či obnovy černých skládek (areál bývalého hnojiště, lokalita U cihelny, lomu na kaolín a bývalých kasáren) 	

Návrhy a doporučení pro územní plánování a rozhodování v území

- dostavba vodovodní a kanalizační sítě nejen v nových rozvojových plochách, ale také v lokalitách stávající zástavby (v roce 2011 byla dokončena vodovodní i kanalizační síť v celé obci. V roce 2012 proběhne rozšíření úpravny vody o 200 m³. Kolaudace dvou nových vrtů proběhla v roce 2012).
- řešit výstavbu chybějících úseků chodníků – pokud možno – v souvislosti s dokončováním kanalizace
- posilovat retenční schopnosti území, dbát na nenarušení povrchových a podzemních zdrojů vody a pramenišť a podporovat jejich hospodárné využívání
- přispívat k prevenci a snižování znečišťování povrchových a podzemních vod v důsledku komunálního vypouštění, zemědělské a průmyslové činnosti
- učinit opatření pro zadržování vody v území, zpomalení odtoků, revitalizaci malých vodních toků
- odstranění bodových závad na komunikacích v obci a snížit riziko dopravních nehod (již provedeno na křižovatce v západní části obce)
- posílit kapacity pro sběr, třídění a recyklaci odpadu
- stimulovat zájem občanů o účinnější třídění odpadů
- zajistit likvidaci bioodpadu (např. vymezit vhodné plochy pro umístění zařízení pro kompostování biomasy, domácí kompostování, velkoobjemové kontejnery...)
- zamezit vzniku černých skládek
- při lokalizaci a realizaci záměrů využívat přednostně stávajících ploch, které jsou již vyjmuty ze ZPF a minimalizovat zábory zemědělské půdy s vysokým stupněm ochrany nebo vysokou bonitou – především spolupracovat při hledání vhodného funkčního využití pro bývalé kasárny a hnojiště (v soukromém vlastnictví), zajistit ochranu přírodních a estetických hodnot v území (výstavba haly na výrobu pelet v prostorech bývalého JZD se také uskutečnila, ale množství a způsob skladování materiálu na jejich výrobu/sláma/ se v současné době jeví jako problémové vzhledem k poloze areálu vůči obci. Problém je již vyřešen)...
- věnovat pozornost negativním projevům procesu suburbanizace, konkrétně respektovat při rozhodování obce, resp. zohlednit v územním plánu, následující zásady:
 - rozhodovat se při přípravě územního plánu z pohledu potřeb obce a nepodléhat tlakům vlastníků pozemků
 - v zadání územního plánu jasně definovat směr rozvoje, kam se obec má nebo nemá ubírat, neprovádět účelové změny
 - chránit nezastavěná území a nepovolovat účelovou přeměnu ploch na okraji obce, které jsou součástí zemědělského půdního fondu
 - nevymezovat v územním plánu plochy k zastavění, které přímo nenavazují na stávající zástavbu, respektovat kompaktnost zástavby a dobré dopravní propojení
 - předem řešit vliv zvýšení počtu objektů pro bydlení a počtu obyvatel na kapacitu technické, dopravní a sociální infrastruktury a zajistit plochy pro případné rozšíření
 - v předstihu zvážit potřebnost zajištění služeb pro starší občany (dům pro seniory, pečovatelská služba...)
 - vymezit veřejné prostory (veřejnou zeleň, dětská hřiště, klidové zóny, parkování apod.)
 - vhodně definovat regulativy a součinnost se stavebním úřadem a dbát na jejich dodržování
 - používat další nástroje: situační plán, územní studie, architektonická studie, komunitní plánování
- zvážit modernizaci, zlepšení vybavení a zvýšení estetických a funkčních hodnot parku u obecního úřadu
- zajistit péči – po domluvě s vlastníkem - o plochu bývalého lomu na kaolin, údržba litorálních porostů, vykácení nepůvodních akátů
- hledat a realizovat programy na zlepšení sociálního prostředí obce, udržování tradic a vztahů obyvatel, využívat principů komunitního plánování při realizaci záměrů v obci
- podporovat turistický ruch, vznik ubytovacích zařízení a údržbu cyklotras

Záměry
<ul style="list-style-type: none"> • zajištění a zachování dopr. obslužnosti veřejnou dopravou (zejména spojení s Plzní) - splněno • přístavba školky (přístavba mateřské školky proběhla a vzhledem k nárůstu počtu obyvatel a zvláště mladých lidí se jeví výhledově jako kapacitně nedostatečná) – další pokračování projektu do konce roku 2014 • výstavba dětského hřiště ve školce • dobudování chodníků podél hlavní komunikace • výstavba výrobní haly na výrobu pelet v prostoru bývalého ZD Výstavba haly na výrobu pelet v prostorech bývalého JZD se také uskutečnila, ale množství a způsob skladování materiálu na jejich výrobu/sláma/ se v současné době jeví jako problémové vzhledem k poloze areálu vůči obci - hotovo • dokončení splaškové kanalizace a napojení na ČOV (2009), (v roce 2011 byla dokončena vodovodní i kanalizační síť v celé obci) – kompletně hotovo • záměr – studie rozšíření školy o 2 třídy na celkových 5 tříd (do konce roku 2015) • zdvojení VVN 4000 kV
SWOT výroky (zpracovatel)
<p>Silné stránky</p> <p>Vyčištění obecního rybníka a jeho zkrášlení Odstranění staré černé skládky a vybudování zpevněné plochy Aktivní rozšiřování kapacity školy a školky včetně dobudování školních hřišť Vyhovující četnost spojení hromadou dopravou v pracovních dnech Přiměřená četnost spojení hromadou dopravou o víkendech Kompletní napojení domů v obci na kanalizaci a následně čištění odpadních vod na obecní ČOV Dokončení obecního vodovodu v obci</p> <p>Slabé stránky</p> <p>Fragmentace krajiny, dálnice D5 jako bariéra pro migraci zvěře Více než 100 osob bydlících trvale v obci zde nemá trvalé bydliště (cca 10%) Socha svatého Jana Nepomuckého vyžaduje restaurování</p>

Fotodokumentace 2009

Park u obecního úřadu v centrální části obce je bohatý na zeleň a tvoří výrazný estetický prvek vybízející k odpočinku nejen seniory a matky s dětmi. Je vhodné tento prvek udržovat a chránit jako celek. Přes svou přirozenost však působí poněkud „ustrnule“. Je dobré zvážit, jakým způsobem rozvíjet urbanistické hodnoty návsi. Ke zlepšení genia loci místa je možno využít dotačních programů a principů komunitního plánování (zapojení veřejnosti).



Jako „brownfields“ jsou označovány nemovitosti, které ztratily svoji funkci a využití, jsou opuštěné a často jsou spojeny s ekologickou zátěží. Jejich opětovné využití minimalizuje zábory zemědělské půdy a přináší odstranění ekologických i estetických závad území.

Vhodné oživení plochy bývalých kasáren (např. lehčími typy průmyslové výroby) může obci přinést zvýšení příjmů a rozproudění ekonomiky s minimem střetů a sousedských problémů.



V obci se nachází několik lokalit s rizikem znovuzakládání černých skládek. Objekt starého hnojiště u zemědělského areálu je jedním z nich, přičemž zde není vyloučeno ani riziko průsaků a kontaminace povrchových či podzemních vod a půdy.



Fotodokumentace 2009

Nové bydlení městského typu vybudované v centru obce není počinem, který by dbal na zachování venkovského charakteru obce. Je však bezesporu esteticky únosnější než staré panelové bytovky nebo opuštěné areály zemědělských družstev, jak je můžeme spatřit v řadě jiných obcí.



Zvýšení počtu obyvatel přináší také nárůst osobní automobilové dopravy. Je nutno dbát na odstranění bodových závad na komunikacích v obci a ve spolupráci s odborníky provést úpravu nebezpečných míst, včetně dobudování chodníků, instalaci dopravního značení a bezpečnostních prvků usnadňujících pohyb chodců a cyklistů.



Obec vyšla vstříc početným zájemcům o bydlení. Rozvojové plochy pro bydlení navazují na stávající zástavbu, nové domy jsou realizovány poměrně citlivě a orientace parcel nepůsobí zásadně rušivě. Vzhledem k velikosti obce jsou však vymezené plochy mírně naddimenzované a je proto třeba věnovat pozornost možným negativním důsledkům náhlého zvýšení počtu obyvatel v obci.



Fotodokumentace 2012

Park u obecního úřadu v centrální části obce je bohatý na zeleň a tvoří výrazný estetický prvek vybízející k odpočinku nejen seniory a matky s dětmi. Od 05/2009 se (ostatně jako každoročně) změnila zelená barva listů stromů na podzimně krásně vybarvené zlatočerveně.



Odborník na fotografii by se sice vyjádřil, že v levé horní části fotografie je rušivý prvek, ale toto naštěstí není fotografická učebnice a tak lze jen konstatovat, že barvy podzimu jsou nádherné.

(Brownfields, focený v roce 2009, nebyl navštíven.)



Zajímavá shoda. Nejedná se o objekt starého hnojiště u zemědělského areálu, ale obecní rybník, který je stejně zelený jako bývalé hnojiště v roce 2009. Podobnost je čistě náhodná. Zřejmě je zde větší eutrofizace (přísun živin) do vod rybníka.



Fotodokumentace 2012

Objekt nové výstavby, respektive rekonstrukce bytovky, byl v roce 2009 zaměněn za opravdu pěkně opravenou místní školu (u nově opraveného hřiště). Škola se krásně vyjímá v zapadajícím slunci.



Obrázek rušné hlavní cesty v opravě z roku 2009 byl zaměněn za zdánlivě idylickou cestu bez dopravy v nově vybudované obytné zóně. Věřme, že „zdání klidu“ není jen zdání.



Obec vyšla vstříc početným zájemcům o bydlení. Rozvojové plochy pro bydlení navazují na stávající zástavbu. Pokud se podaří upravit i prostory mimo oplocení kolem jednotlivých RD, může to být docela příjemný pohled.



Fotodokumentace 2012

Obecní úřad sice není žádný architektonický skvost, ale vysoce funkční a kvalitní obsazení této instituce zajišťuje obci požadovaný rozvoj.



Již v roce 2010 se podařilo dokončit krásné hřiště s umělým povrchem. V pozadí je vidět fotovoltaický systém na střeše RD, tedy systém, který by se měl jako jediný nadále rozvíjet (na rozdíl od systémů zabírajících zemědělskou půdu).



Staré, ale velmi pečlivě opravené a udržované roubenky jsou „rodinným stříbrem“ obce. Spokojené může být i to kotě vyhřívající se na kamenné zídce. Má o příjemný domov postaráno.



Fotodokumentace 2012

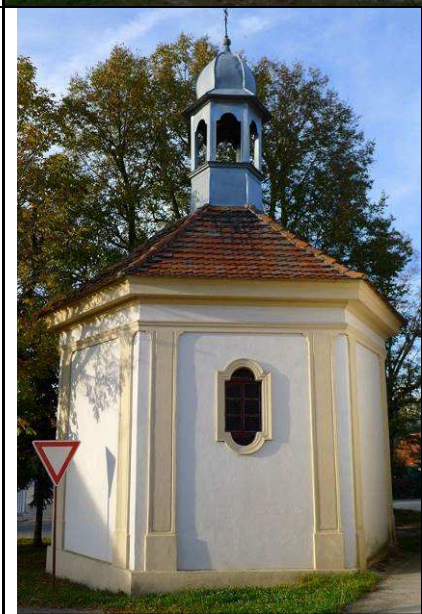
A pokud se podaří takovéto skvosty zařadit i do kulturních památek, pak se určitě mohou stát zdrojem atraktivity pro turisty přijíždějící do regionu.



Nová výstavba, která nahradí požárem zcela zničenou budovu. V převážné míře se staví na základové betonové desce bez podsklepení.

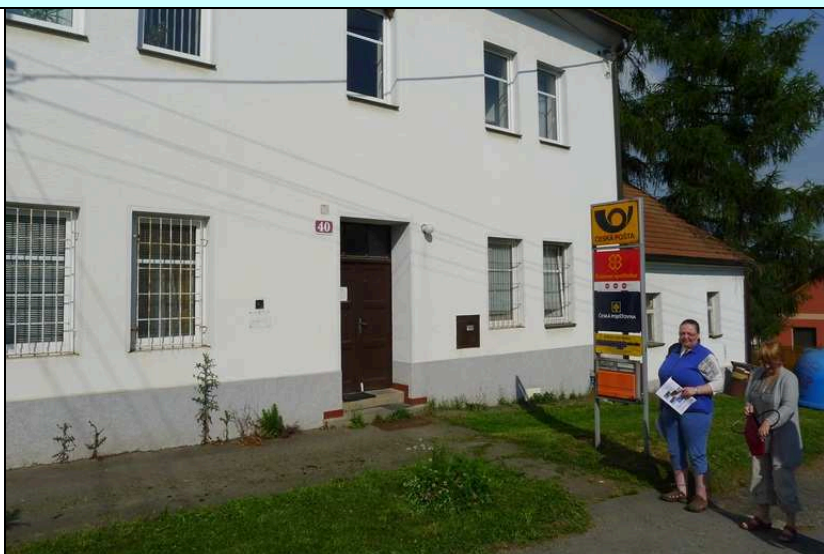


A na závěr to nejlepší z Týmákovy. Krásná, opravená kaplička (i když s nutně rušivým vlivem dopravní značky) a hlavně opět ten nádherný a rozsáhlý park uprostřed obce. Romantický snímek v zapadajícím slunci.



Fotodokumentace 2014

Na poštu sice nechceme, ale obecní úřad je právě v této budově společně s Českou poštou.



Areál bývalého JZD již nechátrá a je využíván k potřebné činnosti – vyrábí se zde biopeletky ze slámy.



Dům naproti objektu tohoto bývalého JZD sice nemá ideální výhled, ale zato má velmi blízko výrobce a dodavatele ekologického paliva.

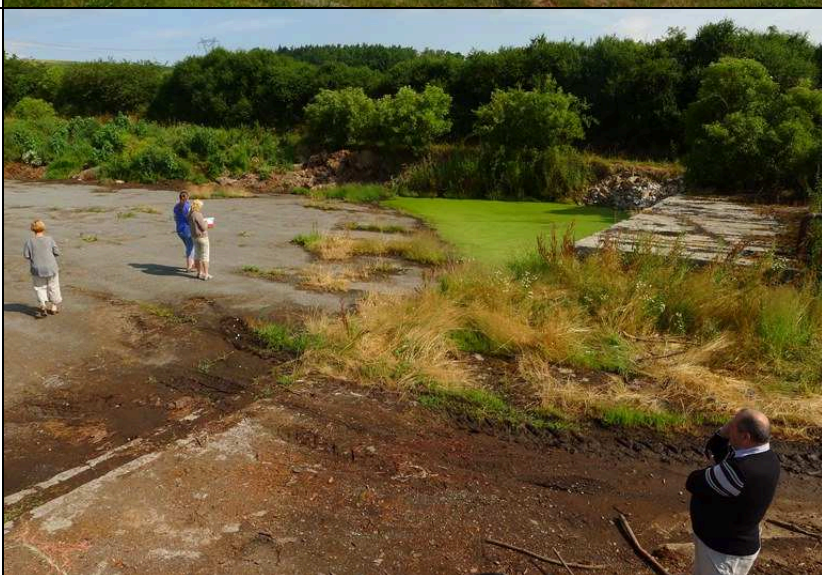


Fotodokumentace 2014

Obyvatelé si vybudovali před vlastní betonovou stěnou okrasnou zahradu. Za dva roky to už bude určitě vypadat mnohem lépe. Vzhledem k požadavku delší výdrže kmenů by asi bylo vhodnější je odkornit a případně i napustit nějakým prostředkem zajišťujícím delší životnost.



Toto je poslední zbytek zeleného jezera se spoustou pneumatik v okolí.



Investor a potažmo i obec zde získala zpevněnou plochu k časově omezenému skladování (např. dřeva).



Fotodokumentace 2014

O zeleň je třeba neustále pečovat. Staré a nemocné stromy mají být průběžně odstraňovány a nahrazovány novými.



Poetické místo s pasoucími se koňmi. Ten domeček v pozadí je ale nově zprovozněná obecní ČOV, která znamená dobrý posun v možnostech rozvoje obce.



Pohled z rozvojové plochy pro bydlení na areál bývalého JZD.



Fotodokumentace 2014

Stavební parcely se stále prodávají.



Velmi významná změna. Místní rybník kompletně zarostlý je vyčištěný a jen ta betonová roura zůstala z doby minulé návštěvy.



Hladina rybníku je dokonce vyšperkovaná kvetoucími lekníny.



Fotodokumentace 2014

Zdá se, že v Tymákově hodně dají na občanskou soudržnost – neustále se snaží vyjít vstříc zvyšující se poptávce po místech ve školce a následně i ve škole.

Zde školka, která se brzy opět rozroste, vybuduje se velké dětské hřiště po celé travnaté ploše vedle budovy školky.



Budova školy se taky zvětší...



V budově KD byla nově vyměněna okna. V horním patře byla k 18.12.2014 zkolaudována druhá třída odloučené MŠ.



Fotodokumentace 2014

Odpadové hospodářství obce – kontejnery jsou umístěny na několika místech v obci.

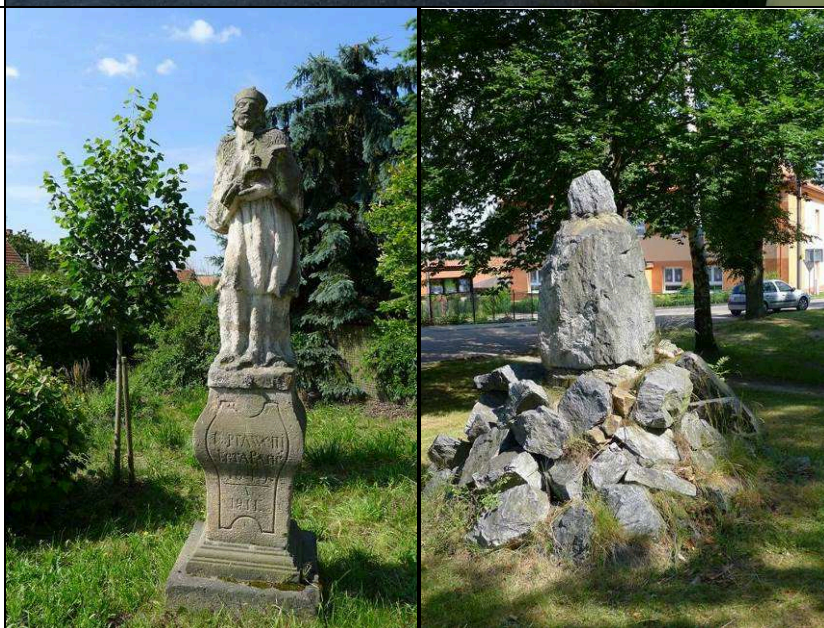


I zde se sbírá i použitý a dále použitelný textil, za plotem jsou velkoobjemové kontejnery.



Socha sv. Jana Nepomuckého má už více než 100 let od poslední opravy.

Kamenný památník bez tabulky. V každém případě zajímavý pomník. Každý ať si dosadí, komu byl postaven.



4. ZPRACOVATELÉ DOTAZNÍKŮ 2012/2014

Tabulka zpracovatelů dotazníků a jejich funkcí při aktualizacích RURU obcí ORP Plzeň

Obec	2012		2014	
	Jméno	Funkce	Jméno	Funkce
Dýšina	Egrmajer	místostarosta	Egrmajer	místostarosta
Chrást	Bohuslav	starosta	Bohuslav	starosta
Chválenice	Bečvář	starosta	Bečvář	starosta
Kyšice	Beranová	místostarosta	Cubrová	referentka
Letkov	Vir		Kotil	starosta
Lhůta	Eret	starosta	Eret	starosta
Losiná	Černý	starosta	Černý	starosta
Mokrouše	Fajman	starosta	Fajman	starosta
Nezbavětice	Vyskočil	starosta	Vyskočil	starosta
Nezvěstice	Tolarová	stavební technik	Giebel	stavební technik
Starý Plzenec	Doláková	starosta	Koželuh	vedoucí odb. výstavby
Štáhlavy	Štetina	starosta	Štetina	starosta
Štěnovický Borek	Vojta	starosta	Valešová	referentka
Tymákov	Špilar	starosta	Špilar	starosta

5. POUŽITÁ LITERATURA A JINÉ ZDROJE

Rozbor udržitelného rozvoje území pro obce SO ORP Plzeň 06/2009

Integrovaný plán rozvoje města Plzně a životní prostředí, <http://ozp.plzen.eu/>.

ZÚR Plzeňského kraje, <http://www.plzensky-kraj.cz/cs/node/25632>

Územní plány obcí SO ORP Plzeň (mimo obec Plzeň)

Územně analytické podklady SO ORP Plzeň 2008

Územně analytické podklady SO ORP Plzeň 2012

Rozbor udržitelného rozvoje SO ORP Plzeň 2008

Rozbor udržitelného rozvoje SO ORP Plzeň 2010

Rozbor udržitelného rozvoje SO ORP Plzeň 2012 (zpracovaný ve stejném termínu, 11/2012)

Dotazníkové šetření (04/2012) a rozhovory se zástupci všech obcí SO ORP Plzeň (10/2012)

Dotazníkové šetření (04/2014) a rozhovory se zástupci všech obcí SO ORP Plzeň (06/2012)

Terénní průzkumy (10/2012)

Terénní průzkumy (06/2014)

Kulturní zařízení v Plzni, 11/2011

Kulturní zařízení města Plzně, 12/2011

Životní prostředí města Plzně díl 1- 5, 2002-05/2010

PŘÍLOHY**Dotazník pro zástupce obcí****Rozbor udržitelného rozvoje území - aktualizace 2014**

Zhotovitel: EKOTOXA s.r.o.

SO ORP Plzeň

Obec: TYMÁKOV

Dotazník vyplnil: Jméno a příjmení: Václav Špilar
 Funkce: starosta
 Mail: tymakov@obecni-urad.net
 Telefon: 377963872, 724162523

Prostřednictvím tohoto dotazníku bychom Vás chtěli požádat o sdělení Vašich názorů a poskytnutí informací týkajících se Vaší obce, jelikož Vaše znalosti obce jsou pro nás nenahraditelné. Vyhodnocená data se promítnou v aktualizaci rozboru udržitelného rozvoje území, který představuje jeden z podkladů zadání územního plánu obce. Tímto způsobem tedy můžete sami ovlivnit zadání Vašeho územního plánu. Při vyplňování dotazníku budte, prosím, co nejvíce konkrétní.

1. Problémy v obci

V tabulce, prosím, zakřížkujte, zda se v obci vyskytuje daný problém či nikoli (jedná se o objektivní informace, ale v některých případech i o Vaše subjektivní názory a pochyby).

V případě, že se v obci problém vyskytuje, **doplňte, prosím, bližší informace.**

P.č.	Problémy	Ano	Ne	Nevím
1.	sesuvná nebo poddolovaná území na katastru obce (zejména bránící rozvoji obce nebo působící problémy v infrastruktuře obce)	X		
			
2.	znečištěné ovzduší:			
	místní známý zdroj	X		
	zdroje mimo obec		X	
3.	ACZ, výroba agrárních peletek			
	černé skládky		X	
			
4.	staré ekologické zátěže nebo tzv. brownfields		X	
			
5.	hluk:			
	z dopravy		X	
	z výroby		X	
	jiný zdroj, jaký?		X	

		
		
6.	nedostatečný počet spojů veřejné dopravy:		
	železniční doprava (pokud je v obci) ve všedních dnech		X
	železniční doprava (pokud je v obci) o víkendech		X
	autobusová doprava ve všedních dnech		X
	autobusová doprava o víkendech		X
		
		
7.	časté dopravní nehody způsobené špatnou dopravní infrastrukturou na kterém úseku silnice?		X
		
		
8.	nezajištěné sociální služby občanům obce:		
	neexistence soc. zařízení nebo služeb v obci či blízkém okolí	X	
	nedostatečná kapacita soc. zařízení nebo služeb pro občany obce	X	
		
		
9.	nedostatečná kapacita škol	X	
	nadbytečná kapacita škol (zavřená místní škola...)		X
	Zpracovává se projekt na rozšíření kapacity		
10.	špatná dostupnost základní zdravotní péče pro občany obce		X
		
		
11.	omezené možnosti využití volného času v obci – sport (chybějící hřiště, cyklostezky...)		X
	omezené možnosti využití volného času v obci – kultura	X	
		
		
12.	bytová výstavba:		
	žádná		X
	nedostatečná pro rozvoj obce		X
	příliš velká (působí problémy s nedostatečnou infrastrukturou, v soudržnosti obyvatel...)	X	
	Problémy nezpůsobuje		
13.	v obci existují objektivní překážky pro rozvoj bydlení jaké?		X
		
		
14.	nedostatečná, nevyhovující infrastruktura:		
	silnice		X
	železnice		X
	vodovod		X
	ČOV		X
	kanalizace		X

	zásobování plynem		X	
	zásobování elektrickou energií		X	
	informační a komunikační technologie (mobilní operátoři, internet)		X	
 Máte-li v záměru v příštích 3 letech rekonstrukci nebo výstavbu některé z uvedených částí infrastruktury. Prosím doplňte.....			
15.	v obci existují objektivní překážky pro rozvoj podnikání		X	
	jaké?		
16.	jiné, vypište:		

2. Vyskytují se v RURÚ z listopadu 2012 (případně z let 2008 a 2010) nějaké informace o Vaší obci, se kterými nesouhlasíte nebo se zásadním způsobem změnil (kladným i záporným směrem)?

Byly v období od listopadu 2012 do současnosti řešeny, případně jsou již zcela vyřešeny některé z potenciálních problémů rozvoje území uváděné v rozboru udržitelného rozvoje území z listopadu 2012 zpracovaného pro Vaši obec? Pokud ano, popište jakým způsobem.

Stručný přehled informací a o zjištěných potenciálních problémech Vaší obce obsažené v RURÚ 2012 přikládáme jako přílohu včetně vysvětlení použitých zkratk. Statistické údaje ze sčítání lidí, domů a bytů z roku 2001 budou následně změněny za údaje zjištěné v roce 2011

Z důvodu velké výstavby nových RD počet obyvatel stále stoupá (v r. 2007-2008 prodáno cca 70 nových stavebních parcel)

.....
.....
.....
.....
.....
.....
.....

3. Co považujete za silné stránky a co za slabé stránky obce?

Poznámka: silné stránky mají být územním plánem zachovány a slabé stránky mají být řešeny

Silné stránky

Slabé stránky

Děkujeme za ochotu a věnovaný čas

EKOTOXA s.r.o.

Centrum pro životní prostředí a hodnocení krajiny
Fišova 403/7
602 00 Brno

Korespondenční adresa: Otická 37, 746 01 Opava

Kontakty v případě dotazů:

Ing. Jiří Hon, 724 202 887, jiri.hon@ekotoxa.cz

Ing. Jan Kaisler, 378 034 100, kaisler@plzen.eu

Ing. Helena Zíbová, 378 034 118, zibova@plzen.eu

Bc. Edita Černá, 378 034 109, cernae@plzen.eu