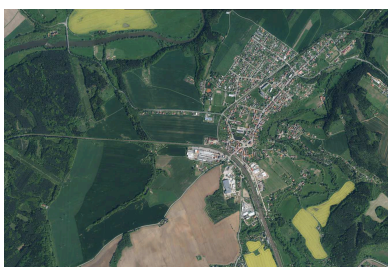


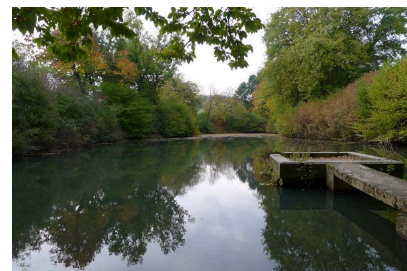
Rozbor udržitelného rozvoje území Chrást



září
2014 – verze 03

ZADAVATEL: Plzeň, statutární město
ZPRACOVATEL: Ekotoxa s.r.o.

EKOTOXA s.r.o.
Fišova 403/7, 602 00 Brno Černá Pole
tel. 558 900 010, fax 558 900 011, e-mail: emc@ekotoxa.cz



AUTORSKÝ KOLEKTIV

Ing. Jiří Hon
Mgr. Radim Lokoč, Ph.D.
Mgr. Zdeněk Frélich
Mgr. Miroslava Baranová
Bc. Petr Chroust
Bc. Tomáš Mühr
Gabriela Hřivnáčová
Zdena Adamíková

Fotodokumentace

Ing. Jiří Hon (2012, 2014)
Mgr. Miroslava Baranová (2014)
Mgr. Radim Lokoč, Ph.D. (2009)
Bc. Petr Chroust (2009)
Bc. Tomáš Mühr (2009)

Spolupráce statutárního města Plzeň

Ing. Helena Zíbová
Bc. Edita Černá

Tento text pro obec Chrást je vykopírován a upraven z původního celkového dokumentu „RURU obcí ORP Plzeň II – 2014 Final“ pro potřeby obce.

OBSAH

1. ÚVOD	5
2. METODOLOGIE	5
3. KARTA OBCE	7
Chrát	7
4. ZPRACOVATELÉ DOTAZNÍKŮ 2012/2014	24
5. POUŽITÁ LITERATURA A JINÉ ZDROJE	25

PŘÍLOHY

Dotazník pro zástupce obcí verze 2014

SEZNAM ZKRATEK

ADSL	Asymmetric Digital Subscriber Line (nesymetrická digitální účastnická linka)
aj.	a jiné
atd.	a tak dále
ČOV	čistírna odpadních vod
č.	číslo
č.p.	číslo popisné
dopr.	dopravní
DPS	Dům s pečovatelskou službou
el.	elektrické
EO	ekvivalentní obyvatel (problematika ČOV)
EU	Evropská unie
EVL	evropsky významná lokalita
hl.	hlavní
CHLÚ	chráněné ložiskové území
JV	jihovýchod
JZD	Jednotné zemědělské družstvo
KD	kulturní dům
ks	kus
k.ú.	katastrální území
LBC	lokální biocentrum
MAS	místní akční skupina
MŠ	mateřská škola
MÚK	mimoúrovňové křížení
MVE	malá vodní elektrárna
MZCHÚ	maloplošně zvláště chráněná území
MŽP	Ministerstvo životního prostředí
např.	například
NATURA 2000	soustava chráněných území a stanovišť evropského významu
obč.	občanský
obyv.	obyvatel
OZE	obnovitelný zdroj energie
OŽKO	oblasti se zhoršenou kvalitou ovzduší
popř.	popřípadě
PP	přírodní park
Q ₁₀₀	průtok při stoleté vodě
r.	rok
RBC	regionální biocentrum
RBK	regionální biokoridor
RD	rodinný dům

resp.	respektive
SO ORP	správní obvod obce s rozšířenou působností
st.	starý, stavební
sv.	svatý
SZ	severozápad
ÚAP	územně analytické podklady
ÚMO	úřad městského obvodu
ÚP	územní plán
ÚPD	územně plánovací dokumentace
ÚSES	územní systém ekologické stability krajiny
vč.	včetně
VTL	vysokotlaký, vysokotlak
VVN	velmi vysoké napětí
ZD	zemědělské družstvo
zem.	zemědělský
ZPF	zemědělský půdní fond
ZŠ	základní škola
ZÚR PK	Zásady územního rozvoje Plzeňského kraje

SEZNAM JEDNOTEK A ZNAČEK CHEMICKÝCH SLOUČENIN

kV	kilovolt
m	metr
km	kilometr
MW	megawatt
ha	hektar
kg	kilogram
B(a)P	Benzo(a)pyren
NO _x	oxidy dusíku (NO a NO ₂ – oxid dusnatý a dusičitý vyjádřeno jako oxid dusičitý)

1. ÚVOD

Jedná se o třetí aktualizaci tohoto dokumentu v průběhu let 2009-2014.

Dne 7. 10. 2008 byly mezi objednatelem (Statutární město Plzeň) a zpracovatelem (EKOTOXA s.r.o.) podepsány dvě smlouvy. První na „klasický“ Rozbor udržitelného rozvoje s ukončením v roce 2008 (v souladu s ustanovením stavebního zákona č. 183/2006 Sb.) a následná smlouva pro dopracování tohoto rozboru pro jednotlivé obce SO ORP Plzeň („RURÚ II“).

Dne 9. 3. 2012 byla podepsána následná smlouva mezi objednatelem (Statutární město Plzeň) a zpracovatelem (EKOTOXA s.r.o.) na 2. aktualizaci RURÚ 2012 a následně i na dopracování (aktualizaci) textu pro jednotlivé obce SO ORP Plzeň („RURÚ II“).

Poslední smlouva byla v této věci podepsána mezi objednatelem a zhotovitelem v 25.4.2014. Charakter zprávy opět zůstává obdobný jako dvě předchozí zprávy s tím rozdílem, že fotografování v roce 2014 nebylo zaměřeno výhradně na stejné záběry, jako byly provedeny v roce 2009 a 2012, ale zejména na změny, které od roku 2012 proběhly, případně dále na objekty, které nebyly v předchozích zprávách zachyceny.

2. METODOLOGIE

V následujících tabulkách jsou uvedeny sledované jevy spolu se zjištěnými a potenciálními problémy, závadami a ohroženími v území na úrovni jednotlivých obcí SO ORP Plzeň. Nejedná se výhradně o jevy a problémy, které souvisí jen s územním plánováním, zařazeny jsou také takové jevy a problémy, jejichž sledování a řešení je v zájmu udržitelného rozvoje území a s územním plánováním souvisejí sekundárně (např. změny počtu obyvatel, sociální problémy atd.).

Východiskem pro výběr sledovaných jevů a problémů obsažených v následujících tabulkách byly následující skutečnosti:

- Vybrané hodnocené indikátory z Rozboru udržitelného rozvoje území SO ORP Plzeň 2012, především jejich negativní hodnoty (-1 a -2). V případě potřeby jsou uvedeny rovněž problémy, jež nebyly v případě konkrétní obce hodnoceny negativně, avšak ovlivňují současný stav nebo rozvoj obce (např. vyšší absolutní zábor zemědělské půdy, atd.).
- Další uvedené problémy a jevy, jež byly v jednotlivých tématech analyzovány a zároveň nebyly hodnoceny indikátory (např. hluk, chráněná území, půdy I. a II. třídy ochrany, záplavová území atd.).
- Záměry ZUR a další záměry s dopadem na sledovaná území obcí v souvislosti s jednotlivými řešeními tématy (např. zábor zemědělských a lesních půd silnicemi, technická infrastruktura, sociální infrastruktura atd.).
- Problémy vyplývající z dotazníkových šetření se zástupci obcí (provedených v 04/2014).
- Problémy zjištěné v terénním průzkumu a verifikace textů již zpracovaných (06/2014), současně byly verifikovány všechny problémy a závady (uvedeny v obrázku).
- Analýza širších souvislostí mezi jednotlivými jevy a problémy (např. problematika suburbanizace v souvislosti s úbytkem zemědělské půdy a nedostatečnou občanskou vybaveností atd.)

K jednotlivým problémům a jevům jsou dále uvedena konkrétní možná řešení, v případě pozitivních jevů také postupy vedoucí k jejich zachování a udržení alespoň v současném stavu (např. zajištění ochrany přírodních a estetických hodnot přírodních parků). Problémy (nezaměstnanost, dopravní infrastruktura, rekreace a další), jež lze řešit pouze na úrovni širšího územně správního obvodu, regionu, popř. kraje (ne na úrovni jednotlivých obcí), nejsou v kartách pro jednotlivé obce zmíněny.

Fotodokumentace byla ve všech případech uvedených v této zprávě pořízena ve dnech 26. - 29. 5. 2009 (fotodokumentace ze zprávy 06/2009), následně ve dnech 16.-19.10.2012, v roce 2014 byla

fotodokumentace pořízena v období od 23.-27.6. Fotografie nebyly nijak upravovány a v žádném případě nebyla použita jakákoli technika ke snížení reálnosti pořízených snímků (pokud nepočítáme režim „západ slunce“).

Dotazníky byly v roce 2014 rozšířeny o SWOT výroky silných a slabých stránek obcí. V případě, že autoři dotazníků tyto SWOT výroky v dotazníku nevyplnili, byly učiněny kroky k tomu, aby na setkáních se starosty tyto výroky byly vyřčeny místními průvodci zpracovatelů dokumentu. V případě, že se na setkáních k této problematice vzhledem k jejich časovému omezení nedostalo, byly SWOT výroky sestaveny zpracovatelem tohoto dokumentu (u SWOT výroků je uvedena informace, kdo SWOT výroky definoval - obec, zpracovatel).

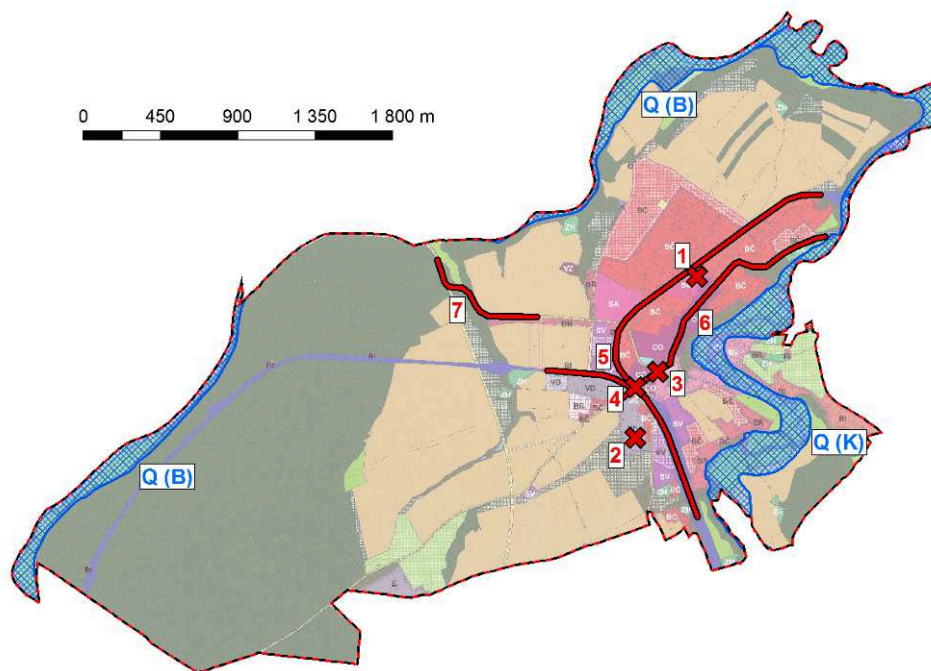
Poděkování: autoři této zprávy děkují všem, kteří přispěli, každý svým dílem, na zpracování tohoto dokumentu. Jednalo se především o pracovníky z odboru územního plánování v Plzni (Ing. Helena Zíbová, Bc. Edita Černá) a dále všichni starostové, místostarostové a případně další jimi pověřeni pracovníci a zaměstnanci obcí (viz bod 4 této zprávy), kteří se účastnili na vyplnění dotazníku zaměřeného především na problémy obcí a následně připomínkování tohoto dokumentu včetně provádění autorů s doprovodem pracovníků odboru územního plánování v Plzni po obcích tak, aby mohl být pořízen fotodokumentární materiál a získány aktuální informace o obcích.

3. KARTA OBCE

Obec:	Chrást		
Souhrn informací o obci			
Poloha a charakter:	Obec severovýchodně sousedí s Plzní, leží na úpatí kopce Na Kameni nad řekou Klabavou. Jedná se o obec s kvalitními službami, zdravotnickým a školským zařízením a s dobrou dopravní obslužností, s dobrým rekreačním potenciálem v lesních komplexech a u řeky Klabavy. Na okraji se nachází průmyslové objekty, které jsou společně s poměrně intenzivní dopravou hlavními znečišťovateli životního prostředí v obci		
Rozloha:	985 ha		
Obyvatelstvo:	1757 obyvatel (v r. 2007), 1815 obyvatel (v r. 2011) mezi lety 1997 až 2007 došlo ke zvýšení o 6,6 % mezi lety 2001 až 2011 došlo ke zvýšení o 7,8%		
Bytový fond	581 domů, 730 bytů (v r. 2001) 115 trvale neobydlených domů (19,8 %) poměrně vysoký počet dokončených bytů v letech 2001–2007 (24) 623 domů (v r. 2011), z toho neobydlené 115 (22,6%) 686 trvale obydlených bytů (v r. 2011) 10 dokončených bytů v letech 2007 – 2011		
Vymezení ploch pro bydlení a podnikání	rozvojové plochy pro podnikání - U Nádraží (2 ha), Dolanská (2 ha), U Atmosu (1,25 ha) rozvojové plochy pro bydlení – Benátky (15,2 ha), Pod Vilovou (2,4 ha), Pod Nádražím (2,3 ha) překážky pro rozvoj bydlení, také v důsledku nedostatku financí v rozpočtu obce Obec nevlastní stavební pozemky – nedostatečná bytová výstavba pro rozvoj obce.		
Vodovod	ano, napojení 97 % domácností Výstavba vodovodu v místní části Dolejší Chrást (hotová 1. Etapa, předpokládaný začátek 2. etapy je v srpnu 2014)	Základní škola	Ano (i umělecká škola)
Plynofikace	ano, napojení 72 % domácností	Mateřská škola	ano
Kanalizace	ano, jednotná, napojení 80 % obyvatel, zastaralá, v plánu výstavba kanalizace v částech Dolejší Chrást, sportovní areál Jarov, u nádraží a rekonstrukce v části Benátky	Zdravotnické zařízení	ano
ČOV	ano – dvě ČOV: obecní (nově zrekonstruovaná) a soukromá	Sociální zařízení	dům s pečovatelskou službou

Dopravní infrastruktura	dobrá dopravní dostupnost intravilánem obce prochází silnice II/180 železniční tratě č. 170 (výhledově zde bude trať zrušena, výstavba tunelu pod Chlumem – zahájení výstavby 2014) a č. 176 intenzita dopravy na křižovatce ve středu obce 4953	OZE	1 MVE (19 kW) 1 záměr - výstavba
Občanská vybavenost	pošta, hostinec, obchody, další služby, knihovna, místo veřejného přístupu k internetu, připojení na vysokorychlostní internet, chodníky, veřejné osvětlení, klubovny spolků, společenské centrum, fotbalové a volejbalové hřiště, tělocvična, sběrný dvůr, víceúčelové hřiště, dětské hřiště		
Odpady	V roce 2007 nižší produkce komunálního odpadu (217 kg na obyv.) poměrně nízká míra separace odpadů (19 %), v roce 2014 (odhadem starosty) cca 30% Staré ekologické zátěže - bývalá skládka Na Závrtku		
Voda	HEIS VÚV T.G.M., 2004: rizikový ekologický a chemický stav povrchových vod na celém území obce HEIS VÚV T.G.M., 2012: stejný stav útvarů povrchových vod HEIS VÚV T.G.M., 2011: útvary podzemních vod na celém území obce – vyhovující stav HEIS VÚV T.G.M., 2006: přítomnost Q ₁₀₀ Klabavy (51,85) a Berounky (42,88 ha) ÚAP, 2012: přítomnost Q ₁₀₀ Klabavy (51,85) a Berounky (42,66 ha)		
Ovzduší	ČHMÚ, 2006: překračování imisních limitů ÚAP, 2012: data za r. 2010 – překročení cílového imisního limitu pro ochranu zdraví pro B(a)P na 19,8% území obce subjektivně ovzduší vnímáno jako mírně znečištěné vlivem silniční dopravy, emisí z průmyslových zdrojů z Plzně a vytápěním domácností. Překračování imisních limitů v letech 2008-2012 pro PM ₁₀ a BaP nebylo v pětiletém průměru ročních hodnot zjištěno a potvrzeno na základě dat ČHMÚ.		
Zemědělská půda	ČSÚ, stav k 30. 6. 2008: 457 ha (46,4 % z celkové plochy) úbytek zemědělské půdy mezi lety 2001-2008 (8 ha) ČSÚ, stav k 31. 12. 2011: 451 ha (45,9 % z celkové plochy) ÚAP, 2008: 268,1 ha ZPF v I. a II. třídě ochrany (46,3 %) ÚAP, 2012: 306,7 ha ZPF v I. a II. třídě ochrany (52,9 %) Provádí se digitalizace území 06/2011 – 12/2014 se pracuje na KPÚ		
Ložiska nerostných surovin	dřívější těžba cihlářské suroviny (hlína, jílovitá břidlice) bude zrušena změnou č. 2 ÚP (v současné době se zpracovává návrh).		
Poddolované a sesuvné plochy	výskyt poddolovaných území – 10,6 ha (1,1 %), těžila se cihlářská hlína v prostoru nádraží ÚAP, 2012: 10,6 ha poddolovaných území, zasahují do bezprostřední blízkosti zástavby nebo pod zástavbu		

Přírodní hodnoty prostředí	ČSÚ, 2008: nadprůměrná lesnatost – 42,9 % (422,5 ha) 0,7 % lesů ochranných a 12,3 % lesů zvláštního určení ÚAP, 2011: plocha lesa 421,5 ha, z toho plocha lesů zvláštního určení 52,2 ha (12,4%) a plocha lesů ochranných 2,8 ha (0,66%) ÚAP, 2012: lesnatost 37,9% (373 ha) ČSÚ, údaje k 31.12.2007: území mírně stabilní ÚAP, 2012: území mírně stabilní ÚAP, 2008: PP Zábělá, NATURA 2000 – EVL Plzeň – Zábělá přírodní park Horní Berounka, přítomnost RBC ÚAP, 2012: PP Zábělá, NATURA 2000 – EVL Plzeň – Zábělá přírodní park Horní Berounka, RBC, LBC, LBK výsadba zeleně na veřejných prostranstvích, zalesnění nevyužitých ploch
Kulturní hodnoty území	nemovitě památky: pomník odboje obnoven v roce 2011, venkovská usedlost: č.p. 35, Jílkův vodní mlýn, pomník Josefa Skupy
Podnikatelské prostředí	SLDB, 2001: mírně nadprůměrná míra zaměstnanosti v rámci SO ORP (73,9 %) MPSV: nízká průměrná roční míra nezaměstnanosti v letech 2005-2008 – 3 % MPSV: průměrná roční míra nezaměstnanosti v letech 2008 – 2011 – 4,53 %
Prostředí pro turistický ruch	sportoviště (fotbal, basketbal, tenis, volejbal) cyklotrasa 2153 značené turistické trasy, v letech 2008-2010 vybudována naučná stezka
Obslužnost hromadnou dopravou	dobrá četnost spojení hromadou dopravou v pracovních dnech i o víkendech
Územní plán	Účinný od 28.12. 2007 Stav 2014: Platné: Změna č.1 ÚP Chrást, účinná od 7.6.2010 Územní studie Chrást – lokalita „U Atmosu“, schválení možnosti využití ÚS 29.1.2010 Územní studie Chrást – Benátky II, schválení možnosti využití ÚS 10.3.2011 Územní studie Chrást – Obytná zóna Pod nádražím, schválena k 17.7.2014 Pořizované: Změna č.2 ÚP Chrást, schváleno zadání, zpracovává se návrh změny ÚP
Závady (urbanistické, dopravní a hygienické)	
<ul style="list-style-type: none">• pohledové závady v území (průmyslový areál, panelové domy)• chybějící zeleň (izolační sídelní zeleň)• staré ekologické zátěže (bývalá skládka Na Závrtku)• průtah silnice II. třídy zastavěným územím• úrovně křížení silnice II. třídy se 3. tranzitním železničním koridorem• místa častých dopr. nehod – Dolanská silnice• nebezpečná křižovatka ve středu obce (u školy)• nevyhovující stav a kapacita komunikací - průtah silnice II/180 obcí• nevyhovující kvalita studniční vody (obsah železa a ukazatel koli)• rizikový ekologický a chemický stav povrchových vod na celém území obce• překračování imisních limitů• hluk ze silniční dopravy• vedení cyklotrasy po silnici II/233	
Ohrožení v území	
<ul style="list-style-type: none">• Q₁₀₀ Berounky a Klabavy v zastavěné části obce• zábory zemědělské půdy	



Legenda: Chrast – problémy a závady 06/2014

1. pohledová závada v území (panelové domy)
 2. pohledová závada v území (průmyslový areál, komín)
 3. nebezpečná křižovatka v centru obce u školy
 4. úrovně křižení silnice II/233 a 3. tranzitního železničního koridoru
 5. hluková zátěž ze železniční dopravy
 6. intenzivní silniční doprava středem obce, nevyhovující kapacita komunikace
 7. nebezpečný úsek komunikace – Dolanská silnice
- Q (B) – záplavové území Q100 Berounky
Q (K) – záplavové území Q100 Klabavy

Potenciální problémy dalšího rozvoje obce

- neregulovaná urbanizace volné krajiny může znamenat:
 - značný zábor zemědělské půdy,
 - narušení urbanistické struktury a architektonického rázu obce
 - narušení rázu venkovské krajiny,
 - nedostatek veřejné zeleně,
 - nedostatečnou kapacitu technické infrastruktury
 - nedostatečnou kapacitu občanské vybavenosti (školy, školky, zdravotnická a sociální zařízení)
 - nárůst individuální automobilové dopravy
 - odlišný sociální status a životní styl nových obyvatel
 - izolovanost některých skupin obyvatel (teenageři, zelené vdovy)
 - absence veřejných prostor, míst k setkávání
- fragmentace krajiny a zábory zemědělské půdy v důsledku výstavby západní přeložky silnice Kyšice – Dýšina – Chrast a navazujících komunikací
- rozdělení a ohrožení stability lesních komplexů v důsledku výstavby západní přeložky silnice Kyšice – Dýšina – Chrast
- nárůst intenzity silniční dopravy na komunikacích II/180 a II/233 může zvyšovat zátěž obyvatelstva nadměrnými emisemi a hlukem, riziko růstu počtu dopravních nehod
- odkládání realizace návrhů na modernizaci a elektrizaci železničních tratí č. 170 a č. 176, nízká kvalita přepravy přispívá k růstu individuální přepravy
- omezování dopravní obslužnosti území hromadnou dopravou může přispět k rozvoji individuální automobilové dopravy s negativními dopady na životní prostředí
- nárůst emisí z plošných zdrojů (vytápění domácností) v důsledku používání nešetrných technologií spalování a spoluspalování komunálního odpadu

- udržení zabezpečení kvalitních zdrojů pitné vody (vzhledem k nedostatku vody ve studnách)
- znehodnocování půdy intenzivním zemědělstvím
- zhoršování technického stavu zařízení pro kulturu, sport a volný čas
- postupné zastarávání technické infrastruktury
- poškozování cílů cestovního ruchu (příroda, historické, architektonické, technické a kulturní atraktivita)
- nedostatek financí v rozpočtu obce omezující další rozvoj obce

Návrhy a doporučení pro územní plánování a rozhodování v území

- vzhledem k atraktivitě obce z hlediska bydlení a rekreace a dobré dopravní dostupnosti do města Plzně je potřeba věnovat pozornost negativním projevům procesu suburbanizace, konkrétně respektovat v rozhodování obce resp. v územním plánu následující zásady:
 - rozhodovat se při přípravě územního plánu z pohledu potřeb obce a nepodléhat tlakům vlastníků pozemků
 - v zadání územního plánu jasně definovat směr rozvoje, kam se obec má nebo nemá ubírat, neprovádět účelové změny
 - chránit nezastavěná území a nepovolovat účelovou přeměnu ploch na okraji obce a které jsou součástí zemědělského půdního fondu, v zastavitelném území
 - nevymezovat v územním plánu plochy k zastavění, které přímo nenavazují na stávající zástavbu, respektovat kompaktnost zástavby a dobré propojení dopravními komunikacemi
 - předem řešit vliv nárůstu výstavby a počtu obyvatel na kapacitu technické, dopravní a sociální infrastruktury a zajistit plochy pro případné rozšíření
 - vymežit veřejné prostory (veřejnou zeleň, dětská hřiště apod.)
 - smluvně ošetřit, kdo bude vlastnit komunikace a technické sítě v nové zástavbě (popř. zajistit bezplatný převod)
 - vhodně definovat regulativy a součinnost se stavebním úřadem a dbát na jejich dodržování
 - používat další nástroje: situační plán, územní studie, architektonická studie, komunitní plánování
- při lokalizaci záměrů zajistit ochranu přírodních a estetických hodnot v území, respektovat krajinné prvky a zajistit jejich ochranu
- při realizaci záměrů především využívat stávajících ploch, které jsou již vyjmuty ze zemědělského půdního fondu a minimalizovat zábory zemědělské půdy s vysokým stupněm ochrany nebo vysokou bonitou
- při dočasných záborech půd je třeba co nejméně ztěžovat obhospodařování ZPF a po ukončení stavby nebo jiné nezemědělské činnosti rychle provést úpravu či rekultivaci dotčené půdy
- obnova a výsadba veřejné zeleně
- při realizaci záměrů je potřeba minimalizovat zábory lesa
- eliminace střetu se zastavěným územím – nepovolovat stavby v území Q_{100} , navrhnout, protipovodňová opatření na ochranu již zastavěného území (viz plán oblasti povodí).
- realizace obchvatu silnice II/233
- odstranit bodové dopravní závady a negativní vlivy provozu silniční motorové dopravy (problémové křižovatky, nevyhovující kapacita a stav silnice II/180)
- modernizace tratí č. 170 a č. 176
- realizovat protihluková opatření (zeleň, technická řešení) u železnice a silnic v obci
- vymežit cyklistům vlastní pruh na silnici II/223, popř. zřídit oddělenou cyklostezku
- zvýšit napojení domácností na technickou vybavenost (na kanalizaci, vodovod a plynovod), v územním plánu hájit nutné koridory
- rekonstrukce vodovodní sítě
- rekonstrukce infrastruktury pro čištění odpadních vod
- posilovat retenční schopnosti území, dbát na nenarušení povrchových a podzemních zdrojů vody a pramenišť a podporovat jejich hospodárné využívání
- přispívat k prevenci a snižování znečišťování povrchových a podzemních vod v důsledku zemědělské a průmyslové činnosti
- opatření pro zadržování vody v území, zpomalení odtoků
- budování nových cyklostezek a cyklotras
- hledat a realizovat programy na zlepšení sociálního prostředí obce, udržování tradic a vztahů obyvatel, využívat principů komunitního plánování při realizaci záměrů v obci

Záměry
<ul style="list-style-type: none"> • výstavba RD v lokalitě Benátky II, Pod nádražím • rozšíření sportovního areálu • opravy místních komunikací • návrh silnice II. třídy Kyšice – Dýšina – Chrást, přeložka se západními obchvaty sídel • průtah obce • rekonstrukce kanalizace v části Benátky a výstavba v části Dolejší Chrást, sportovní areál Jarov a u nádraží • vybudování 2. části vodovodu (předpokládaný začátek srpen 2014) • malá vodní elektrárna (Kořínek) • rekonstrukce obecního rybníka
SWOT výroky (obec)
<p>Silné stránky</p> <p>Občanská vybavenost Dopravní obslužnost Velký podíl nových záměrů Atraktivní a známá osobnost s pomníkem</p> <p>Slabé stránky</p> <p>Špatný stav místních komunikací Zastaralá kanalizace Žádné pozemky obce pro výstavbu</p>

Fotodokumentace 2009

Jedna z rozvojových ploch určených pro bydlení za severozápadním okrajem intravilánu obce. Z hlediska udržitelného rozvoje jsou suburbanizační tendence hodnoceny negativně – vynucují si zábory (nevratnou ztrátu) zemědělské půdy, další nároky na technickou a dopravní infrastrukturu (silniční napojení této lokality bude dosti složité) atd. Je nezbytné soustředit nové bydlení co nejvíce do intravilánu, popř. na jeho okraj a zohledňovat při tom zásady územního rozvoje.



Poměrně zachovalý krajinný ráz obce položené mezi dvěma kopci nad řekou Klavovou ostře narušuje průmyslový areál a panelové domy, které překračují měřítko místní venkovské a maloměstské zástavby.



Vzhledem k vysoké intenzitě dopravy na silnicích II/180 a II/233 lze křižovatku ve středu obce označit jako kritickou z dopravního a bezpečnostního hlediska (nachází se zde také škola, chybí další přechody pro chodce). Je proto nezbytné navrhnout opatření – vymezit a chránit pohyb chodců, zvážit jiné řešení křižovatky (kruhový objezd) a především snížit intenzitu dopravy formou obchvatu.



Fotodokumentace 2009

Mezi největší dopravní závažnosti v území patří dvojí úrovňové křížení silnice II/180 s železnicí. Přítomnost železnice v obci tak lze na jedné straně hodnotit velmi pozitivně – zvyšuje dopravní dostupnost území, na straně druhé představuje řadu rizik (bezpečnost na přejezdech, hluk, prašnost).



Vybavenost obchody a dalšími službami, školským, zdravotnickým i sociálním zařízením je v Chrástu v porovnání s jinými obcemi nadprůměrná, zvyšuje se tím jeho obytný potenciál. Obec tak dokáže naplnit potřeby stávajících i potenciálních obyvatel.



Atraktivitu bydlení a rekreace zvyšuje rovněž vybavenost sportovními a dalšími volnočasovými zařízeními (dětské hřiště, turistické a cyklistické trasy atd.), které jsou vesměs ve velmi dobrém stavu.



Fotodokumentace 2012

Jedna z rozvojových ploch určených pro bydlení na okraji obce.



Majitelem této vily, domu č.p. 360 byl od roku 1939 Josef Skupa. Pomník k jeho počtě je na obecní návsi.



Zdravotní středisko je také na všeobecně dobře dostupné návsi v centru obce.



Fotodokumentace 2012

Dopravní závada, která byla vyhodnocena v roce 2009 jako významná zatím stále trvá i v roce 2012. Jen místo cyklisty je na křížení silnice II/180 s železníci dodávka.



Nejen, že obec dokáže naplnit potřeby stávajících i potenciálních obyvatel (vybavenost obchody a dalšími službami), ale tyto budovy se také „oblékají“ do lepšího kabátu.



Vybavenost sportovními a dalšími volnočasovými zařízeními zůstává i v roce 2012 na vysoké úrovni. Sportoviště je ve velmi dobrém stavu.



Fotodokumentace 2012

Místní základní škola má opravdu velmi „slušivý kabát“.



Nově opravená (a taky tepelně izolovaná) školka, i když je její kapacita v daném roce 2012 nedostatečná, v žádném případě nedělá obci ostudu. Spíše naopak.

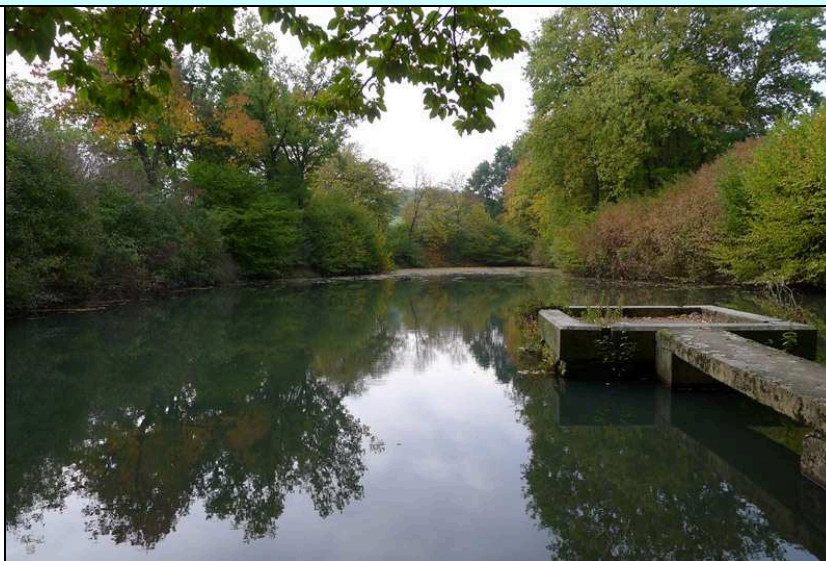


V nejbližším možném sousedství je také vkusně upravený dům s pečovatelskou službou i s bezbariérovým vchodem.



Fotodokumentace 2012

Na katastru obce se nachází vodní nádrž Vlčka, kterou čeká oprava a celková revitalizace.



V případě povodňových stavů se stává, že se voda nekontrolovaně přelévá přes stávající hráz rybníka a tento proces silně eroduje údolí, které leží pod rybníkem.



Tento jedinečný památník (stejně jako další památník obětem druhé světové války) se nachází na návsi obce před zdravotním střediskem.



Fotodokumentace 2014

Letecký snímek z roku 2012, který visí na místním úřadě, dává jasný přehled o tom, co kde v obci je.



Netradiční pohled v zrcadle na nově vybudovaný most nad železniční tratí.



První postavený dům v rozvojové ploše Benátky II může sloužit leckomu jako vhodná inspirace.



Fotodokumentace 2014

A parcel pro výstavbu zde bude poměrně dostatek.



Místní požární nádrž není na daném snímku to hlavní. Tím zásadním objektem je zde nově vybudovaná a hojně navštěvovaná cukrárna.



Před školou byl vybudován i bezpečnější přechod pro chodce.



Fotodokumentace 2014

Hned vedle školy je umístěna mobilní zeleň, kontejnery na separovaný odpad.



Část silnice, která má zatím jen přechodný povrch, když zde byl nedávno položen nový vodovod.



Pokud bude mít místní řeznictví každé dva roky nového majitele, který bude současně zvyšovat k lepšímu vzhledu prodejny i s kvalitou prodáváných výrobků uvnitř, mohou na tom místní obyvatelé jen vydělat.



Fotodokumentace 2014

Aby si mohli místní občané patřičně užít pohybu v uzavřených prostorách, ale zejména na čerstvém povětří, je zde obchod se sportovním zbožím určen právě jim.



Zdravotní středisko za poslední dva roky taky získalo „nový kabát“, i když to na první pohled ještě ani nebylo nezbytné.

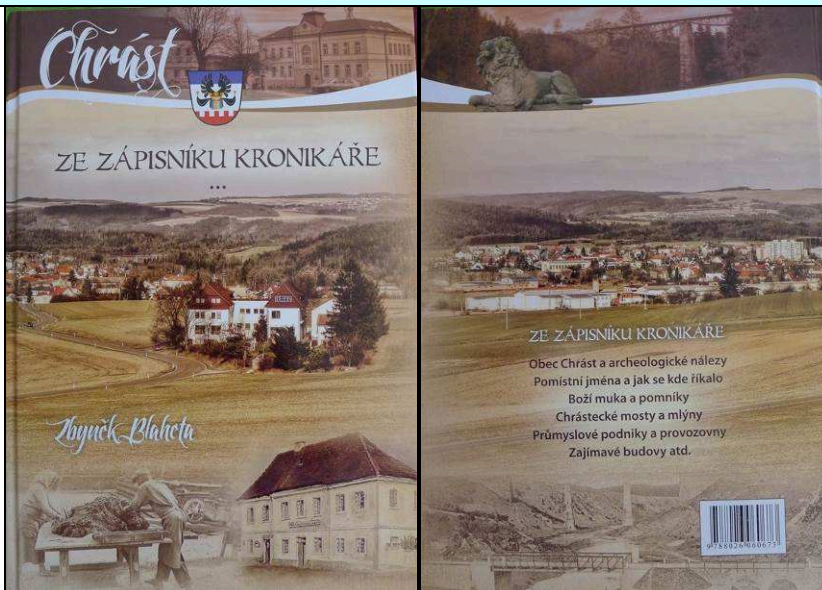


Památník místním obětem druhé světové války „Voznice“, která byla tajnou skrýší zbraní a vzrostlý smrk u místního úřadu dělá obci věhlas a jméno.



Fotodokumentace 2014

Památník obce v listinné podobě zpracované místním kronikářem a archivářem je počín hodný obdivu a velké pochvaly. Zdá se, že malý počet výtisků bude nutno pro velký zájem doplnit dotiskem.



Obecní sportoviště s fotogenickými mraky na obloze je více než majestátní. Důležité je vždy mít pro vlastní občany místo pro sportovní vyžití.



4. ZPRACOVATELÉ DOTAZNÍKŮ 2012/2014

Tabulka zpracovatelů dotazníků a jejich funkcí při aktualizacích RURU obcí ORP Plzeň

Obec	2012		2014	
	Jméno	Funkce	Jméno	Funkce
Dýšina	Egrmajer	místostarosta	Egrmajer	místostarosta
Chrást	Bohuslav	starosta	Bohuslav	starosta
Chválenice	Bečvář	starosta	Bečvář	starosta
Kyšice	Beranová	místostarosta	Cubrová	referentka
Letkov	Vir		Kotil	starosta
Lhůta	Eret	starosta	Eret	starosta
Losiná	Černý	starosta	Černý	starosta
Mokrouše	Fajman	starosta	Fajman	starosta
Nezbavětice	Vyskočil	starosta	Vyskočil	starosta
Nezvěstice	Tolarová	stavební technik	Giebel	stavební technik
Starý Plzenec	Doláková	starosta	Koželuh	vedoucí odb. výstavby
Štáhlavy	Štetina	starosta	Štetina	starosta
Štěnovický Borek	Vojta	starosta	Valešová	referentka
Tymákov	Špilar	starosta	Špilar	starosta

5. POUŽITÁ LITERATURA A JINÉ ZDROJE

Rozbor udržitelného rozvoje území pro obce SO ORP Plzeň 06/2009

Integrovaný plán rozvoje města Plzně a životní prostředí, <http://ozp.plzen.eu/>.

ZÚR Plzeňského kraje, <http://www.plzensky-kraj.cz/cs/node/25632>

Územní plány obcí SO ORP Plzeň (mimo obec Plzeň)

Územně analytické podklady SO ORP Plzeň 2008

Územně analytické podklady SO ORP Plzeň 2012

Rozbor udržitelného rozvoje SO ORP Plzeň 2008

Rozbor udržitelného rozvoje SO ORP Plzeň 2010

Rozbor udržitelného rozvoje SO ORP Plzeň 2012 (zpracovaný ve stejném termínu, 11/2012)

Dotazníkové šetření (04/2012) a rozhovory se zástupci všech obcí SO ORP Plzeň (10/2012)

Dotazníkové šetření (04/2014) a rozhovory se zástupci všech obcí SO ORP Plzeň (06/2014)

Terénní průzkumy (10/2012)

Terénní průzkumy (06/2014)

Kulturní zařízení v Plzni, 11/2011

Kulturní zařízení města Plzně, 12/2013

Životní prostředí města Plzně díl 1- 5, 2002-05/2010

PŘÍLOHY**Dotazník pro zástupce obcí****Rozbor udržitelného rozvoje území - aktualizace 2014**

Zhotovitel: EKOTOXA s.r.o.

SO ORP Plzeň

Obec: Chrást

Dotazník vyplnil: Jméno a příjmení: Ladislav Bohuslav
 Funkce: starosta
 Mail: starosta@obecchrast.cz
 Telefon: 377945365

Prostřednictvím tohoto dotazníku bychom Vás chtěli požádat o sdělení Vašich názorů a poskytnutí informací týkajících se Vaší obce, jelikož Vaše znalosti obce jsou pro nás nenahraditelné. Vyhodnocená data se promítnou v aktualizaci rozboru udržitelného rozvoje území, který představuje jeden z podkladů zadání územního plánu obce. Tímto způsobem tedy můžete sami ovlivnit zadání Vašeho územního plánu. Při vyplňování dotazníku budte, prosím, co nejvíce konkrétní.

1. Problémy v obci

V tabulce, prosím, zakřížkujte, zda se v obci vyskytuje daný problém či nikoli (jedná se o objektivní informace, ale v některých případech i o Vaše subjektivní názory a postoje).

V případě, že se v obci problém vyskytuje, **doplňte, prosím, bližší informace.**

P.č.	Problémy	Ano	Ne	Nevím
1.	sesuvná nebo poddolovaná území na katastru obce (zejména bránící rozvoji obce nebo působící problémy v infrastruktuře obce)		x	
			
			
2.	znečištěné ovzduší:			
	místní známý zdroj		x	
	zdroje mimo obec		x	
			
			
3.	černé skládky		x	
			
			
4.	staré ekologické zátěže nebo tzv. brownfields	x		
	bývalá skládka Na Závrtku			
5.	hluk:			
	z dopravy	x		
	z výroby		x	

P.č.	Problémy	Ano	Ne	Nevím
	jiný zdroj, jaký?		x	
6.	nedostatečný počet spojů veřejné dopravy:			
	železniční doprava (pokud je v obci) ve všedních dnech		x	
	železniční doprava (pokud je v obci) o víkendech		x	
	autobusová doprava ve všedních dnech		x	
	autobusová doprava o víkendech		x	
			
7.	časté dopravní nehody způsobené špatnou dopravní infrastrukturou na kterém úseku silnice?		x	
8.	nezajištěné sociální služby občanům obce:			
	neexistence soc. zařízení nebo služeb v obci či blízkém okolí		x	
	nedostatečná kapacita soc. zařízení nebo služeb pro občany obce		x	
			
9.	nedostatečná kapacita škol	x		
	nadbytečná kapacita škol (zavřená místní škola...)		x	
	Nedostatečná kapacita Mateřské školy Chrást.			
10.	špatná dostupnost základní zdravotní péče pro občany obce		x	
11.	omezené možnosti využití volného času v obci – sport (chybějící hřiště, cyklos- tezky...)		x	
	omezené možnosti využití volného času v obci – kultura		x	
			
12.	bytová výstavba:			
	žádná		x	
	nedostatečná pro rozvoj obce	x		
	příliš velká (působí problémy s nedostatečnou infrastrukturou, v soudržnosti obyvatel...)		x	
			
13.	v obci existují objektivní překážky pro rozvoj bydlení jaké? Obec nevlastní stavební pozemky.	x		
14.	nedostatečná, nevyhovující infrastruktura:			
	silnice	x		
	železnice		x	
	vodovod	x		

P.č.	Problémy	Ano	Ne	Nevím
	ČOV		x	
	kanalizace	x		
	zásobování plynem		x	
	zásobování elektrickou energií		x	
	informační a komunikační technologie (mobilní operátoři, internet)		x	
			
			
			
	Máte-li v záměru v příštích 3 letech rekonstrukci nebo výstavbu některé z uvedených částí infrastruktury. Prosím doplňte.....			
	Výstavba další části vodovodu v Dolejším Chrástu.			
15.	v obci existují objektivní překážky pro rozvoj podnikání		x	
	jaké?			
			
			
16.	jiné, vypište:			
			
			
			
			
			
			

2. Vyskytují se v RURÚ z listopadu 2012 (případně z let 2008 a 2010) nějaké informace o Vaší obci, se kterými nesouhlasíte nebo se zásadním způsobem změnily (kladným i záporným směrem)?

Byly v období od listopadu 2012 do současnosti řešeny, případně jsou již zcela vyřešeny některé z potenciálních problémů rozvoje území uváděné v rozboru udržitelného rozvoje území z listopadu 2012 zpracovaného pro Vaši obec? Pokud ano, popište jakým způsobem.

Stručný přehled informací a o zjištěných potenciálních problémech Vaší obce obsažené v RURÚ 2012 přikládáme jako přílohu včetně vysvětlení použitých zkratk. Statistické údaje ze sčítání lidí, domů a bytů z roku 2001 budou následně změněny za údaje zjištěné v roce 2011

.....

.....

.....

.....

.....

.....

3. Co považujete za silné stránky a co za slabé stránky obce?

Poznámka: silné stránky mají být územním plánem zachovány a slabé stránky mají být řešeny

Silné stránky

Občanská vybavenost
Dopravní obslužnost

Slabé stránky

Špatný stav místních komunikací
Zastaralá kanalizace
Neexistující pozemky obce pro bytovou výstavbu

Děkujeme za ochotu a věnovaný čas

EKOTOXA s.r.o.

Centrum pro životní prostředí a hodnocení krajiny
Fišova 403/7
602 00 Brno

Korespondenční adresa: Otická 37, 746 01 Opava

Kontakty v případě dotazů:

Ing. Jiří Hon, 724 202 887, jiri.hon@ekotoxa.cz

Ing. Jan Kaisler, 378 034 100, kaisler@plzen.eu

Ing. Helena Zíbová, 378 034 118, zibova@plzen.eu

Bc. Edita Černá, 378 034 109, cernae@plzen.eu