



RADNÍČNÍ LISTY

ZPRAVODAJ
MĚSTA PLZNĚ
ROČNÍK XV
ČERVENEC 2010



Kašny
se vrací
na náměstí
strana 2



V zoo
začíná
nová etapa
strana 3



Knihovna
slouží už
půl století
strana 7

Plzeňské Benátky lákají k odpočinku

Nové místo k odpočinku vzniklo v centru Plzně. Město dokončilo obnovu Mlýnské strouhy, která navazuje na zelený prsteneček kolem historického jádra. Po téměř sto letech se tak do míst, kudy kdysi protékalo rameno Radbuzy, vrátila voda. Vzniklo zde jezírko o objemu zhruba dva tisíce m³ s lávkou, vodními rostlinami a několika druhy okrasných ryb. „Obnova Mlýnské strouhy si celkem vyžádala 65 milionů korun. Příprava projektu začala před dvěma lety. Po zhruba roční projektové přípravě, která musela mimo jiné technicky vyřešit navrácení vody, následovaly zemní a stavební práce,“ uvádí tisková mluvčí plzeňského magistrátu Edita Vighová.

Voda, kterou sem z řeky Mže přivádí nově vybudovaná čerpací stanice ve Štruncových sadech, se v jezírku vymění přibližně po dvou týdnech. Touto vodou se zavlažuje nejen veškerá zeleň v parku, ale i fotbalové hřiště Viktorie Plzeň. Zpátky do řeky odtéká historickou stokou a městskou kanalizací. Využití na cestě podél jezírka našly staré tzv. „plzeňské desky“, které v ulicích postupně nahrazuje nová dlažba. Na děti zde čekají barevné ozvučené plastiky ve tvaru lidských hlav a mořských živočichů z dílny Terezy Damcové a Pavla Pražáka.

Plzeňského rodáka, hudebního skladatele Václava Trojana, připomíná busta vytvo-

řená kolektivem učitelů Soukromé střední uměleckoprůmyslové školy Zámeček vedeným výtvarníkem Jaroslavem Šindelářem. „Václav Trojan byl blízkým spolupracovníkem jiného slavného plzeňského rodáka Jiřího Trnky. V jeho loutkovém studiu pracoval jako hudební dramaturg a skladatel. Mezi neznámější Trojanova díla patří hudba k filmům Císařův slávek, Bajaja, Staré pověsti české, Sen noci svatojánské nebo Osudy dobrého vojáka Švejka. Trojanův rodný dům stál na Královském nábřeží, v místech dnešních Šafaříkových sadů. Rameno řeky Radbuzy, které protékalo kolem, bylo zasypano, dům zbořen. Symbolicky proto busta stojí před zbytkem městských hradeb, které připomínají doby dávno minulé,“ vysvětluje Vighová.

Mlýnská strouha kdysi protékala za opevněním města a přiváděla vodu z Radbuzy do Panského mlýna. Podél vedla promenáda se stromořadím, která spolu s Pražským mostem tvořila romantické zákoutí nazývané plzeňské Benátky. Počátkem minulého století byla strouha kvůli nové regulaci a přemístění jezu na Radbuze zasypana. Přestože byly sady vyhlášeny kulturní památkou, dočkaly se dalších zásahů, které jim příliš neprospěly. V letech 1973 – 77 zde byl položen teplovod a stavba silničního průtahu z roku 1980 mohutným náspem narušila přirozenou návaznost parku na Štruncovy sady.

(red), foto: Martin Pecuch



Práce na Slovanské potrvají do prosince

Náročnou rekonstrukci rozdělenou do několika etap prochází Slovanská třída v úseku od Sladkovského ulice po náměstí Milady Horákové. Kromě opravy vozovky se uskuteční rekonstrukce tramvajové trati a výměna vodovodního řadu. Práce začaly 8. června a potrvají do prosince letošního roku. Po jejich dokončení bude průjezd Slovanskou pohodlnější a dojde i k omezení hluku. Komplikovaná je koordinace stavebních prací. Slovanská třída je státní komunikací I/20, její rekonstrukce je tedy investicí státu. Město se k ní přidalo s již nezbytně nutnou opravou tramvajové trati. Současně zde Vodárna Plzeň vymění vodovodní řad. Město do opravy tramvajové trati investuje cca 40 milionů korun. Po dobu stavebních prací mohou po Slovanské třídě jezdit všechna vozidla kromě nákladních, a to v provizorních zúžených jízdních pružích v obou směrech. Pro chodce jsou na všech křižovatkách zajištěna místa pro přecházení. Rekonstrukce je naplánovaná do čtyř etap. Pracuje se vždy na jedné polovině komunikace, aby byl v opravovaném úseku možný alespoň omezený provoz.

Rada změn čeká po dobu oprav hromadnou dopravu. Aktuální informace jsou k dispozici na webu ÚMO Plzeň 2 – Slovany: <http://umo2.plzen.eu>. (red)

Stejně jako v předchozích letech se v centru Plzně hraje pod otevřeným nebem komedie z pera světového klasika. Tým festivalu Divadelní léto pod plzeňským nebem tentokrát sáhl po hře Král jelenem italského autora Carla Gozziho. Scéna pod otevřeným nebem vznikla před Západočeským muzeem v Kopeckého sadech. Herečkou hvězdou třetího ročníku festivalu je Pavel Kikinčuk, herec Činoherního

klubu, divákům dobře známý nejen z filmu a televize, ale také z plzeňského Divadla J. K. Tyla a šantánového divadélka Pluto.

Jak vlastně vznikla vaše spolupráce s režisérem Krále jelenem Vilémem Dubníčkou?

V souvislosti s Divadelním létem pod plzeňským nebem mě Vilém oslovil už jednou, před třemi lety, tehdy jsem bohužel



Pavel Kikinčuk

foto: Martin Pecuch



Jiří Gruntorád obdržel Cenu 1. června za odvahu při rozšiřování zakázané literatury v době totality a za založení knihovny Libri prohibiti, která obsahuje největší sbírku zakázaných a exilových publikací v České republice. Jiří Gruntorád vyráběl samizdatové publikace, stal se signatářem Charty 77. Později založil vlastní tajné vydavatelství. Za to strávil řadu let ve vězení. Cenu 1. června, připomínající veřejné vystoupení Plzeňanů proti totalitnímu režimu v roce 1953, uděluje městská rada za významný přínos k objasnění a prosazení principů demokracie, svobody a spravedlnosti a za důslednou obhajobu lidských práv a svobod.

Foto: Michal Böhm

ROZHOVOR

Divadelní léto nabízí tragikomedii Král jelenem

Pavel Kikinčuk: Herec potřebuje čas od času změnit prostředí

nemohl, zkoušel jsem v divadle. Jsem rád, že teď to vyšlo. I když ani tentokrát to nebylo jednoduché, začal jsem zkoušet Krále jelenem a současně jsme měli v Divadle Pluto před premiérou nové věci Kalba manželů šilených. S Vilémem se známe ještě z doby mého působení v plzeňském divadle, je to přímový kluk a perspektivní režisér.

Komedii Král jelenem napsal Carlo Gozzi před více než dvěma sty lety, dokonce je to jedna z posledních klasických komedií dell' arte. Má vůbec ještě co říci současným divákům?

Je to taková tragikomická pohádka o třech dějstvích a myslím, že je docela aktuální. Gozzi ji napsal velmi moderně. Já mám tragikomedie rád, diváci se zasmějí i si pláčí. Navíc právě Král jelenem se velmi hodí pod otevřené nebe.

Hrát pod otevřeným nebem má i svá úskalí. Vaší domovskou scénou je pražský Činoherní klub, kde je oproti prostoru před muzeem prostředí podstatně komornější. Jak se s tím vyrovnáváte?

Oproti Činohernímu klubu je to velký rozdíl. Diváci tam zaznamenají každé mrknutí, každý detail. Tady to v žádném

případě není možné. Pokud to mohu srovnat se zkušenostmi z představení Bouře na pražských Shakespearovských slavnostech, herci musí mluvit nahlas a pregnantně, aby je diváci vůbec slyšeli. Navíc hrozí rušivé vlivy jako různé hluky z okolí nebo nepříjemné počasí, s tím ale musí člověk počítat.

Zmínili jste kabaretní a šantánové c.k. Divadlo Pluto v Doubravce, které založila vaše manželka Jindřiška a kde se pravidelně objevujete ať už jako herec nebo režisér. K tomu bylo potřeba velké odvahy pustit se do podnikání v tak nejistém oboru, jakým kultura bezesporu je.

To určitě, přesto existujeme už 11 let. Manželka tehdy musela spolu s dalšími lidmi odejít z operetního souboru Divadla J. K. Tyla. Protože vystudovala dramaturgii, rozhodla se založit vlastní divadlo. Není to jednoduché, musí mít stále vyprodáno. Ale naštěstí představení mají velký úspěch, hodně oblíbené jsou Švejkyjády, Horníčkoví Dva muži v šachu nebo třeba Mejdan manželek šilených, na který teď navazuje novinka – Kalba manželů šilených.

Pokračování na str. 9

Kašny se vrací na náměstí

Instalace tří kašen na náměstí Republiky je v plném proudu. Moderní kašny vyrobené podle návrhů pražského architekta Ondřeje Císlera se zde objeví na konci července.

Město začátek instalace mírně posunulo kvůli letošním oslavám osvobození. Nemělo to však vliv na dokončovací práce na samotných kašnách, které jsou již v současné době hotové. Jejich technologicky náročný zpracování, které se částečně odehrálo v Číně, skončilo v dubnu.

Kašny budou stát ve třech rozích náměstí stejně jako kdysi, ve čtvrtém rohu je morový sloup. Potřebné technologické zázemí město připravilo už při rekonstrukci náměstí v roce 2007, kdy asfaltový povrch nahradila dlažba z kamene porfyru.

O konečné podobě kašen rozhodla v roce 2003 odborná porota. Vítězný



návrh architekta Císlera vybrala z celkem 30 návrhů. Porota ocenila, že se autor úspěšně vypořádal s náročným historickým kontextem náměstí a vytvořil zde prostorové, hmotné objekty kašen a symbolických soch plnicích zároveň funkcí chrličů vody. Jejich ztvárnění nápaditě propojuje současnost s tradicí. To je zřejmě zejména z odkazu na symboly městského znaku – heraldické figury velblouda, chrty a anděla, připomínku tradice monumentálních odlišků ze Škodových závodů či použití černé a zlaté barvy, která se objevuje také na mariánském morovém sloupu.

Celkové náklady na zhotovení kašen včetně instalace činí cca 26 milionů korun.

(red), foto: Michal Böhm

Z RADNICE

O Cenu Hanuše Zápala

Veřejnou soutěž o Cenu Hanuše Zápala vyhlásil počátkem června primátor Pavel Rödler. Ucházet se o ni mohou plzeňské stavby postavené od ledna 2006 do prosince 2009. K nominaci je potřeba doručit písemný návrh na Útvar koncepce a rozvoje města Plzně, a to nejpozději do 3. září letošního roku. Soutěžní podmínky najdou zájemci na webových stránkách Útvaru koncepce a rozvoje města Plzně (<http://ukr.plzen.eu> – aktuality) nebo se mohou informovat u sekretářky soutěže Ireny Langové na telefonu 378 035 024. Cílem soutěže je podpořit zájem veřejnosti a investorů na vytváření staveb, které svou architektonickou kvalitou splňují nejpřísnější estetická a technická kritéria a mohou tak povznést stavební kulturu města. (red)

KRÁTCE

Začíná oprava Americké

Americká třída se dočká oprav všech závad, které se objevily několik měsíců po rekonstrukci této důležité komunikace.

Vyžádaly si je především problémy s poklopy k šachtám, které nejenže způsobují hluk, ale navíc narušují povrch v okolí. Radnice požaduje také odstranění dalších závad, jako jsou vypadlá dlažba nebo trhliny v asfaltu.

O posouzení stavu komunikace požádalo město nezávislou firmu. Ta potvrdila, že se jedná o závady způsobené používáním komunikace, na které se vztahuje pětiletá záruka.

„Proto zhotovitelé, sdružení Metrostav, Berger Bohemia a Eurovia CS, opraví veškeré nedostatky zdarma. Práce musí koordinovat s Plzeňskou teplárenskou, která vlastní zmíněné poklopy,“ vysvětluje tisková mluvčí plzeňského magistrátu Edita Vighová.

Americkou třídu nebude nutné během oprav zcela uzavřít pro dopravu. „Práce se uskuteční postupně za provozu. Začíná se 1. července letošního roku, vzhledem k začátku letních prázdnin zde počítáme s menším provozem,“ dodává mluvčí. Opravy potrvají přibližně do konce letošního července.

(red)

Dalším měřením se peníze neušetří, říká Ivan Hašek



K měření spotřeby teplé vody slouží dvě měřidla – jedno na výstupu z výměňkové stanice, druhé přímo v bytě. Náklady na jednotlivé byty se rozpočítávají tzv. poměrově. Novela energetického zákona přináší novou povinnost instalovat další, prakticky stejné měřidlo skoro u každého domu. Dává to smysl? To byla první otázka pro ředitele Plzeňských služeb Ivana Haška.

Toto nové nařízení způsobí jen zdražení teplé vody, protože instalace nového měřidla, kterou jsme ze zákona povinni provést, přijde na 50 až 150 tisíc korun a my je samozřejmě budeme muset promítnout do cen. Z toho nebude mít žádný prospěch odběratel teplé vody ani my, vydělají na tom jen výrobci měřidel, kteří si změnu zákona prosadili v parlamentu. Je to podobné, jako když budete mít doma dvě váhy a budete na obou vážit devadesát kilogramů. Nákupem třetí váhy určitě nezhubnete, pomůže vám spíše dieta.

Jak si takovou „dieta“ v případě teplé vody představit?

Je to především zaizolování všech rozvodů teplé vody ve společných prostorech i v bytech, případně nainstalování zpětných klapek u stávajících vodoměrů. Zvedne to také hodnotu takto ošetřeného domu, na rozdíl od měřidla, které nebude majetkem obyvatel, ale bude přinášet i dodatečné náklady při údržbě a kontrole. Tato novela energetického zákona mi



Ředitel Plzeňských služeb Ivan Hašek vysvětluje nesmyslnost dalšího měření teplé vody přímo v jednom z domů reportérce TVR1 – ZAK Kristýně Bublové. Foto: archiv Plzeňských služeb

přijde skutečně postavená na hlavu.

Je nějaká možnost opravy?

Zákonodárci nám naštěstí nechali možnost dohody s nájemníky nebo vlastníky domů, zda třetí měřidlo chtějí nebo ne. Pokud se s nimi dohodneme, že třetí měřidlo nechťejí, nainstalovat ho nemusíme. Přání našich zákazníků je tedy pro nás v tomto případě skutečně zákonem.

Uvedl jste, že instalace měřidel by přinesla odběratelům zvýšení cen tepla. O kolik?

Teplá voda by v takovém případě zdražila o 10 až 12 procent. V Plzni máme teplo i teplou vodu z centrálního zdroje Plzeňské teplárenské sice velmi levně v porovnání s jinými městy, ale i tak zaplatí průměrná rodina za teplou vodu

5 000 až 6 000 korun ročně. Pro někoho je nárůst nákladů o šest set korun ročně skutečně hodně, především když si uvědomíme, že jsou to vlastně vyhozené peníze.

Možná vás zákazníci budou podezírat, že se bráníte dalšímu měření, protože to dosavadní je neúplné.

Takzvané fakturační měřidlo ve výměňkové stanici je pravidelně kontrolováno a cejchováno nezávislou firmou, tam k žádné chybě dojít z principu nemůže. A další měřidla jsou v bytech, k těm máme přístup jen se souhlasem a případně i pod dohledem uživatele bytu. Případně třetí měřidlo nezměří nic jiného, než zase jen tu samou teplou vodu, kterou už měří dosavadní dvě. I rozúčtování na jednotlivé byty proběhne poměrovým způsobem jako dosud, na tom se nic nemění.

Nevrátí se vám na rty slavné jméno města Kocourkova?

My se snažíme, aby Plzeň Kocourkovem nebyla. Proto všem nabízíme bezplatnou konzultaci, chceme celou problematiku podrobněji vysvětlit. Naším cílem je spokojený a nikoliv naštvaný zákazník. Cestou k tomu spokojenému je poskytování dobrých služeb za rozumnou cenu, nikoliv předražené zboží.

Informace k měření teplé vody
info@mereniteplavy.cz
 bezplatná linka 800 505 505
www.mereniteplavy.cz

(PI)

Poradna pomáhá v nepříznivých situacích

Zdravotně postiženým, seniorům a dalším osobám, které se ocitly v těžké životní situaci, bezplatně pomáhá Poradna pro uživatele sociálních služeb v Plzni. Poradna nabízí pomoc například při řešení nepříznivé sociální situace, vyřizování dávek státní podpory, příspěvku na péči a vše, co s ním souvisí. Pracovníci poradny dále poradí s textem smlouvy o poskytování sociální služby, zabývají se i poradenstvím týkajícím se rehabilitačních a kompenzačních pomůcek.

Regionální pracoviště pro Plzeňský kraj se sídlem na náměstí Republiky 28 (Pasáž Slavie, vchod A, č. 218a) v Plzni zřizuje Národní rada osob se zdravotním postižením České republiky. Návštěvní hodiny: Po 8.00 – 17.00, Út 8.00 – 17.00, Čt 8.00 – 14.00 (přestávka 12.00 – 13.00), Pá 8.00 – 12.00, tel. 377 224 879. Další informace jsou na adrese www.poradnaprouzivatele.cz, e-mail: plzen@poradnaprouzivatele.cz.

(red)

Mateřskou školu otevrou Malesice v září

Rekonstrukci mateřské školy (MŠ) v Malesicích zařadili plzeňští zastupitelé mezi investiční akce města pro tento rok. Reagují tak na rostoucí zájem rodičů z devátého městského obvodu o umístění dětí do mateřinek. Od roku 2003, kdy se Malesice staly součástí města Plzně, se zde počet obyvatel zvýšil téměř o 100 procent. MŠ v Malesicích se stane odloučeným pracovištěm školky v Radčicích. Celková kapacita obou zařízení bude

75 dětí – z toho v Malesicích vznikne po rekonstrukci objektu jedna třída pro 25 dětí. Stravování zajistí MŠ v Radčicích, odkud se bude jídlo dovážet do Malesic.

Náklady na rekonstrukci dosáhnou 8,4 milionu korun. Částku šest milionů korun zaplatí devátý městský obvod, z toho půl milionu korun je určeno na vnitřní zařízení a nábytek. Zbývající prostředky poskytne ze svého rozpočtu město Plzeň.

(red)

NEVYMĚNÍŠ - NEPOJEDEŠ

Řidičské průkazy vydané od 1. ledna 1994 do 31. prosince 2000 jsou jejich držitelé povinni vyměnit do **31. prosince 2010**.



Rozhodující pro výměnu řidičského průkazu je datum jeho vydání, nikoliv typ řidičského průkazu (viz § 134 zákona č. 361/2000 Sb.)

Jste držitelem některého ze zde uvedených řidičských průkazů? Podejte žádost o výměnu co nejdříve!

Co musím mít s sebou?

platný doklad totožnosti (občanský průkaz, pas)
 jednu fotografii o rozměrech 3,5 x 4,5 cm
 řidičský průkaz, kterému končí platnost

Kolik mě to bude stát?

povinná výměna řidičského průkazu je osvobozena od správního poplatku

Další informace získáte na internetových stránkách
www.vymentesridicak.cz

V Plzni ŘP vymění Odbor registru vozidel a řidičů, Koterovská 162. Objednat se lze on-line na www.uradbezcekani.cz nebo na telefonním čísle 378 034 407 - 8.

Kde si mohu vyměnit svůj ŘP?

na příslušném pracovišti obecního úřadu obce s rozšířenou působností (podle místa trvalého pobytu držitele řidičského průkazu)

Kdy mně bude vydán nový ŘP?
 nejpozději do 20 dnů ode dne podání žádosti (popř. do 5 pracovních dnů po úhradě správního poplatku 500 Kč)



Začíná další etapa v životě zoologické zahrady

Návštěvníkům se v nových pavilonech představují v Plzni dosud nevidaná zvířata

Přelom letošního roku znamená pro Zoologickou a botanickou zahradu města Plzně historický mezník. Zcela poprvé se nastěhovala do nových pavilonů největší suchozemská zvířata, která nebyla ve zdejší zoo dosud nikdy chována. Jsou to nosorožec indický, hrošík liberijský a žirafa Rothschildova. Díky dotaci EU ve výši 135 milionů korun mohlo v areálu vyrůst 14 objektů určených pro africké a asijské expozice. „Čtyři z nich jsou velmi výrazné – jde o stáj velbloudů a kopytníků asijské stepi, společný pavilon hrošíků, gepardů, pelikánů a vlh a spojené budovy žiraf a nosorožců. Dále vznikly pavilony pand červených, prasat bradavičnatých, stylový dům makaků lvích a několik dalších expozic. Takovýto objem současné výstavby nemá v historii českých zoo období,“ uvádí vedoucí propagace zoologické zahrady Martin Vobruba. Nové expozice se návštěvníkům otevřely 1. července.

Jedním z nových obyvatel zoo je hrošík liberijský, o jeho pořízení uvažovali v plzeňské zahradě celé tři desetky let. „Oproti hrochovi obojživelnému má mnoho výhod. Je lehčí, „skladnější“, stačí mu menší stavba, je velmi ohrožený a podstatně častěji se pohybuje na souši,“ dodává s nadsázkou Vobruba. Prvním hrošíkem v Plzni je samec Quido, zkušený otec, zapůjčený olomouckou zoo. Pavilon hrošíků se nachází vlevo od hlavní pokladny na trase vedoucí k expozicím zubrů a medvědů. Výběh hro-



Nosorožec indický

foto: Jaroslav Vogelantz

šíků s možností koupání v jezeře sousedí s ostrovy afrických pralesních opic gueréz angolských a kočkodanů Brazzových. Již cestou k pavilonu budou návštěvníci míjet první dvě voliéry afrických ptáků. Jejich obyvateli jsou například zoborožci, vousáci nebo turako z přízné kukaček.

Cesta z pavilonu, který poprvé v historii plzeňské zoo disponuje samočinně se otvírajícími dveřmi, poskytne další nové poutavé výhledy. Po levici spatří návštěvníci nové výběhy gepardů a prasat savanových, po pravici se ocitnou na břehu afrického napajedla s plovoucími pelikány a výhledem na výběh savany s antilopami a zebry.

Vyhlídková cesta oproti minulosti leží právě na břehu jezera a návštěvníky dovede k tolik očekávaným žirafám.

V Plzni po žirafách toužily nejen děti řadu let, již v roce 1963 napsal vedoucí zoo Josef Hájek článek „Až budeme mít žirafu“. V 80. letech byl jejich zamýšlený výběh dokonce zakreslen do mapy zoo, přibližně o 100 metrů západněji, než byl nakonec postaven. Pavilon ve žluté barvě africké savany vyrostl vedle stáje afrických kopytníků. První žirafou, která vkročila na území plzeňské zoo, se stal 12. května sameček Lex narozený 4. července 2008 v Ostravě. O den později dorazil stejně starý Bořek z Prahy. Žirafa

bude bezesporu návštěvníky nejvyhledávanějším druhem.

„V sousední budově následuje návštěva zvířat, která odsunou z pozice nejmohutnějšího obyvatele plzeňské zahrady zubry evropské. Jde o indické nosorožce, kteří přežívají na planetě Zemi v pěti druzích v počtu nepřesahujícím 18 000 jedinců. Plzeňská zoo si vybrala ohroženého nosorožce indického, zvaného pro plátování své kůže také nosorožcem pancéřovým. Přihlásila se do Evropského záchranného programu, jehož koordinátor vybral do Plzně mladý pár,“ vysvětluje Vobruba. Šestiletý Beni přicestoval z maďarské Zoo Sostó, dvouletá Manjula z Berlína.

Do zoo se vrací rovněž druh, chovaný zde krátce v 80. letech minulého století. Jde o turkmenského divokého osla kulana. V rámci evropského záchranného programu jej chovají přibližně tři desetky evropských zoo. Po mnohaleté přestávce návštěvníci opět uvidí gazely perské, neboli džejrani. Tyto drobné antilopy pocházejí z holandského Safariparku Beekse Bergen. „A ještě úplný bombónek na závěr, poslední z nových expozic obývají pandy červené. Plzeňská zoo se stala jejich pátým chovatelem u nás. Jako první do Plzně přicestoval devítiletý sameček z vídeňské zoologické zahrady v Schönbrunnu,“ uzavírá Vobruba.

(red)

Vzniká nové zařízení sociálních služeb

Již v září letošního roku začne v bývalém sídle hygienické stanice v Hradištské ulici 30 sloužit nové zařízení sociálních služeb. Vznikne zde Týdenní stacionář a Domov se zvláštním režimem s kapacitou 36 lůžek. S rekonstrukcí začalo město Plzeň loni v říjnu. Předpokládané náklady dosáhnou přibližně 42,8 milionu korun. Nové zařízení je určeno občanům se sníženou soběstačností. Jedná se zejména o osoby postižené Alzheimerovou chorobou. Provozovatelem bude Městská charita Plzeň

(red), foto: Michal Böhm



(red)

Z RADNICE

Úřad správních agend řídí Petr Triner

Od 1. května letošního roku je novým ředitelem Úřadu správních agend Magistrátu města Plzně JUDr. Petr Triner. Do funkce byl jmenován Radou města Plzně na základě výběrového řízení. Petr Triner dosud vykonával funkci vedoucího Odboru vnitřní správy Magistrátu města Plzně. Do nejmladšího magistrátního úřadu, který vznikl loni, jsou zařazeny Odbor správních činností, Odbor registru vozidel a řidičů, Odbor životního prostředí, Živnostenský úřad, Odbor státní sociální péče, Odbor vnitřní správy a Archiv města Plzně. (red)

Z VAŠICH DOPISŮ

Mnozí z nás rádi cestují, poznávají nová města, nové země, nové lidi, a přitom jsou rádi také doma, kde se pak obklopí pohodlím, krásou a čistotou. V našich bytech vykonáváme spoustu činností, přesto jsme schopni po sobě uklidit a uvést je do stavu, kdy se jimi můžeme dokonce chlubit a připravit hezké a příjemné chvíle sobě i svým návštěvám.

Naše město je jako náš byt. Pracujeme zde, studujeme, léčíme se, hrajeme si, kulturně se vyžíváme, odpočíváme, spíme i rekreujeme se. Jistě, máme i firmy, které vykonávají úklid buď pravidelně, nebo po skončení různých akcí. Ale nemohu se ubránit pocitu, že někde neustále dochází k chybě. Stačí se projít v neděli nebo v pondělí ráno po tom našem obýváku – historickém centru města a člověk se cítí jako na skládce. Záměrně se vyhýbám

přirovnání chlévu, protože dobrý hospodář měl ve chlévě vždycky vzorný pořádek. Rozkopané koše, vyspané odpadky, počmárané zdi, kde co utrženo, ulomeno, ale hlavně – u každé lavičky zvratky a lidské exkrementy. A tak se nemohu ubránit větě Heleny Růžičkové z jednoho českého filmu: S tímto materiálem se do Evropy jít nedá.

Do města též zveme návštěvy. Turistický ruch je pro každé město nezanedbatelným zdrojem příjmů. Co jim nabízíme? Jedna hospoda vedle druhé, herny, záložny, ...a nepořádek.

Můžeme se vybatit nejdražším a nejluxusnějším nábytkem, postavit nejhezčí divadla, nejdražší stadiony, pokud se zde nebudeme umět chovat, městem kultury nebudeme a nebudeme. Co vy na to, sousedé a spoluobčané?

Jaroslava Havlíková

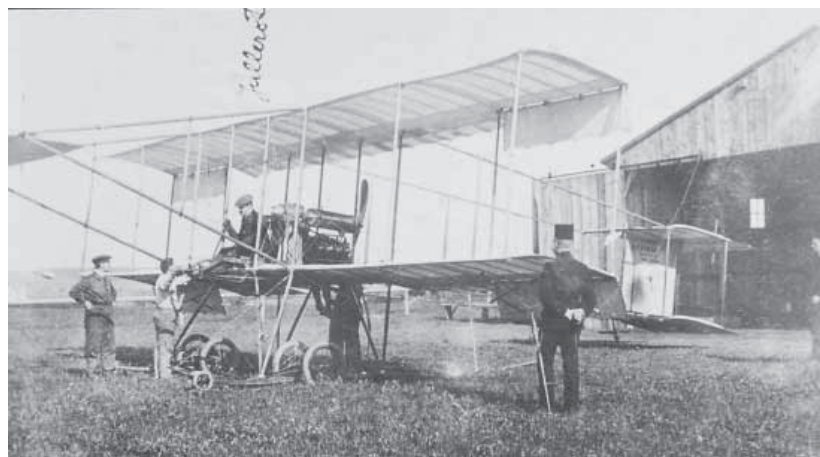
První letadlo vzlétlo v Plzni před sto lety

V České republice slavíme letos 100 let letectví a také město Plzeň může hrdě prohlásit, že bylo „při tom“. Dne 26. května roku 1910 provedl francouzský pilot H. M. Jullerot první vzlety letadlem Farman na letišti Plzeň-Malesice. Byla to první dokonalá veřejná letecká produkce v českých zemích. V říjnu 1910 vzniká za pomoci města Plzně letiště na Borech. První letoun typu B-P-Č byl na tomto letišti zalétán 27. listopadu 1910 Janem Čermákem. V letech 1911 a 1912 zde létal František Šimůnek a v září 1913 Evžen Čihák před 4000 diváky. V 1. světové válce bojoval za

svobodu vlasti Jan Štokr ve francouzském a belgickém letectvu. V rakousko-uherském letectvu létali Polanecký a Samek. Koncem roku 1918 obnovilo na borském letišti svoji činnost Aviatické sdružení BOHEMIA Polanecký-Brune-Klíbr, které tam pak ve spolupráci s konstruktérem Ing. Hallerem postavilo první československé letadlo „B“5. V září 1919 vznikl na borském letišti Západočeský aviatický klub, který v roce 1924 změnil název na Západočeský aeroklub Plzeň. Ten se postupně po všech stránkách mohutně rozvíjel, vychoval mnoho pilotů, pořádal letecké dny s účastí

desítek tisíc diváků, měl vlastní dílny na opravy letadel i leteckých motorů, účastnil se národních i mezinárodních závodů. V červnu 1927 uvítal na Borech amerického pilota Chamberlina po jeho přeletu Atlantiku a v květnu 1931 uspořádal velkolepý mezinárodní letecký mítink o cenu prezidenta T. G. Masaryka. Vyvrcholením byly v letech 1936 a 1937 celostátní letecké soutěže Hallerovy západočeské okruhy. Ve dvacátých letech vyráběly Škodovy závody licenční francouzská letadla Dewoitine s motory Hispano-Suiza, poté vyvinuly vlastní typovou řadu leteckých motorů. Rozmach aeroklubu zastavila okupace českých zemí nacistickým Německem v roce 1939. Nacisté ukradli majetek aeroklubu a Čechům zakázali létat. Letci aeroklubu se zapojili do protinacistického odboje. Za svobodu ČSR odešlo bojovat do zahraničí 43 členů aeroklubu. Dvacet z nich v bojích padlo. Nacistickými okupanty bylo za domácí odbojovou činnost popraveno 12 členů. Po osvobození Plzně americkou armádou v květnu 1945 dva autobusy se členy aeroklubu odjely na pomoc bojující Praze, kde v těžkých bojích proti jednotkám SS bránili blok domů v Pařížské třídě. V bojích padl Rudolf Sokol.

Pokračování na str. 4



Školáci si vyzkoušeli život cizinců

Jak se žije cizincům v Plzni? Co je trápi a s čím se potýkají? I na tyto otázky se snažil najít odpovědi interaktivní workshop Cesta cizince. Odbor sociálních služeb magistrátu, Oblastní ředitelství služby cizinecké policie Plzeň a organizace, které se zabývají cizineckou problematikou, připravily akci pro žáky osmých a devátých tříd 17. základní školy v Kulturním domě Peklo. Práce načerno, vyřízení pobytového oprávnění a zdravotního pojištění, hledání legálního zaměstnání – to jsou některé z mnoha úkolů, které museli účastníci workshopu

řešit. Vyzkoušeli si je v rolích cizinců, kteří k nám přišli z různých koutů světa. Jejich výchovní situace je v zásadě stejná – ztratili zaměstnání a chtějí udělat všechno pro to, aby mohli i nadále žít a pracovat v Plzni. Workshop finančně podpořilo Ministerstvo vnitra ČR. Jednalo se o další aktivitu města v rámci projektu Integrace cizinců na úrovni samosprávy – řešení problematiky osob migrujících za prací na území města Plzně. Vzhledem k pozitivním ohlasům připravují organizátoři workshopy i pro další plzeňské základní školy. (red)

Duha nabízí kurzy pro děti i rodiče

Řadu kurzů pro děti školního a předškolního věku i rodiče otevře od září SKP (Středisko křesťanské pomoci) Duha, křesťanské mateřské centrum. Děti od dvou až tří let se mohou těšit na kurz výtvarný, taneční nebo hudební, keramiku, cvičení s rodiči, hrou angličtinu a na kurz Předškolák. Starším dětem je určen kurz angličtiny a kurz fotografický. Maminky s nejmenšími dětmi mohou absolvovat kurz masážní kojenců. Nabídka doplňuje kurz angličtiny pro dospělé. Již třetím rokem se sejdou v září děti od dvou let ve Školičce, která je alternativou

školy či jeslí. V klubu pro matky s dětmi se plánují tvořivé dílny nebo besedy. Během přednášek je vždy zajištěno hlídání dětí. Cílem mateřského centra je umožnit matkám či otcům na rodičovské dovolené dále se vzdělávat, pracovat na částečný úvazek (projekt Školička zajišťuje sedmihodinový program pro děti od dvou let) nebo si jen odpočinout a popovídat si. SKP Duha sídlí v Husově 14 v Plzni v budově kostela Evangelické církve metodistické. Veškeré informace jsou na www.mcduha.cz nebo na tel. čísle 773 597 003. (red)

Kontaktní centrum nabízí lepší služby

Po spuštění provozu Kontaktního centra města Plzně na počátku letošního roku je jednání se zaměstnanci magistrátu mnohem jednodušší. Zatímco dříve pracovnice telefonní ústředny pouze přepojovaly hovory konkrétním úředníkům, odpovídá nyní kontaktní centrum na dotazy týkající se úředních hodin, dokladů a formulářů, které občan potřebuje, poplatků, lhůt apod. Zájemci mohou získat také informace

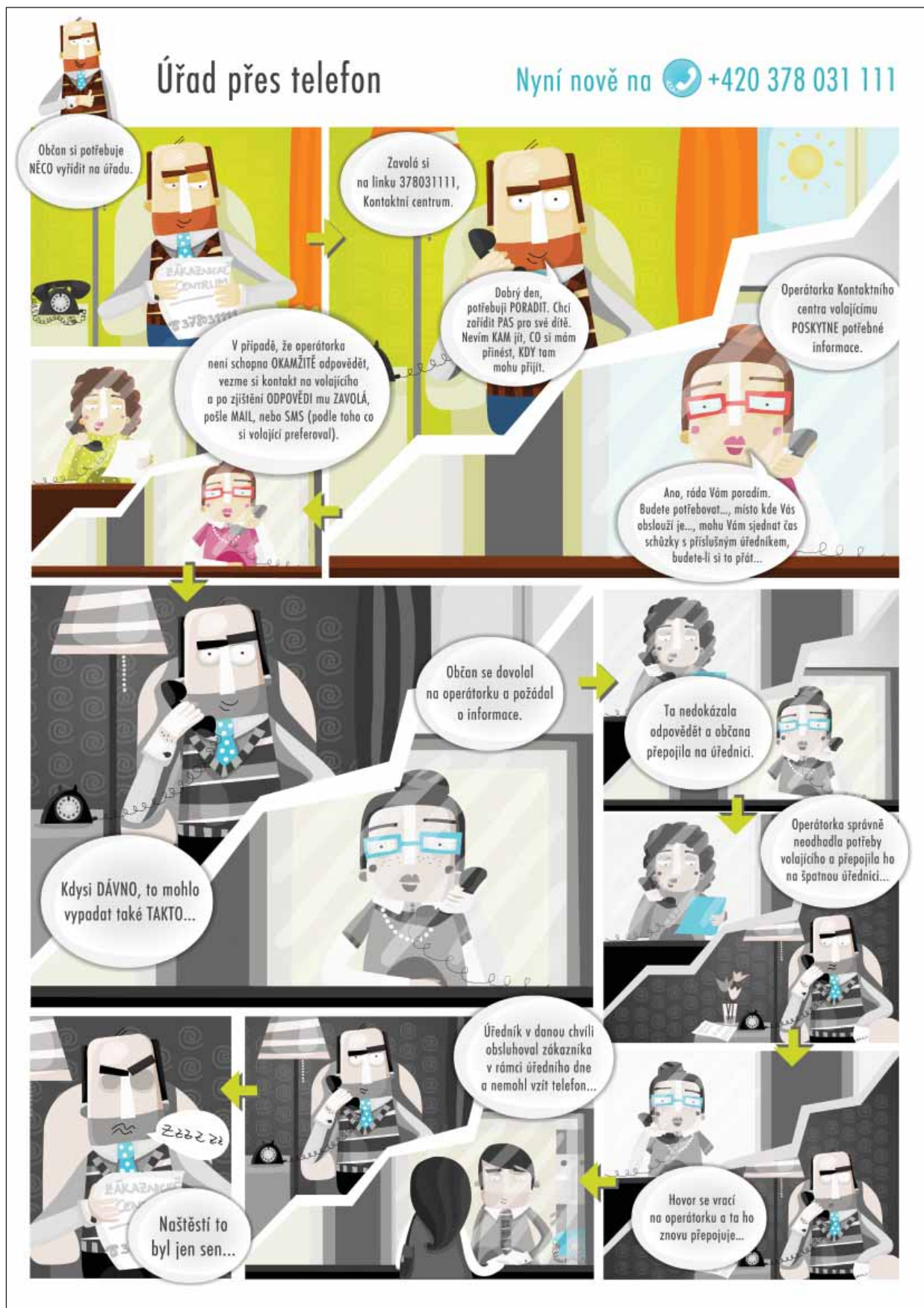
o Plzeňské kartě nebo Plzeňských městských dopravních podnicích. Operátorky podle organizační struktury magistrátu správně nasměrují občany na kompetentní organizaci. Není už třeba znát telefonní číslo nebo jméno toho, s kým potřebujeme vyřizovat úřední záležitosti. Domluvit se lze také anglicky nebo německy. Kontaktní centrum města Plzně je k dispozici každý všední den od 7 do 17 hodin.

Jak kontaktní centrum komunikuje?

* Tel: 378 031 111

* SMS: 720 001 483

* E-mail: info@plzen.eu



Handicap? No a co!



Akce „Handicap? No a co!“ pořádaná Odborem sociálních služeb Magistrátu města Plzně se v úterý 1. června konala v prostoru U Branky. „Prezentovali se zde zejména zdravotně postižení, kteří svůj nelehký úděl zvládají s nevšední vitalitou. Nezdolná vůle a optimismus byl patrný v všech stanovištích, kde své aktivity předváděli poskytovatelé služeb pro zdravotně postižené. Na vlastní kůži si tak mohli zájemci vyzkoušet, jaké je to chodit se slepecokolí nebo manévrovat s invalidním vozíkem. Jízdu na nejnovějším vozíku, tzv. čtyřkolce, s futuristickým designem už zvládl málokdo. Procházející využili příležitosti seznámit se s úspěšným paralympionikem v disciplíně handbi-

ke Radovanem Civišem,“ říká vedoucí magistrátního odboru sociálních služeb Alena Hynková. Plzeňanům se představila také individuální asistovaná přeprava pro zdravotně postižené, služba dotovaná městem, která klientům poskytuje tzv. službu ode dveří ke dveřím. Své místo zde měly i stánky s výrobky z chráněných dílen i klientů ústavních zařízení. Za zmínku dále stojí hudební vystoupení skupin zdravotně postižených umělců - „Hudební laboratoř“ z občanského sdružení Ty a Já a „VEGA“ z Domova sociální péče Skalce u Litoměřic. Zaslouženého aplausu se dočkala i vystoupení dívek z Tanečního oddělení ZUŠ Plzeň – Lochotín.

(red), foto: archiv

Nová příručka poradí seniorům

Nový informační materiál pro seniory připravil a zpracoval Odbor sociálních služeb Magistrátu města Plzně ve spolupráci s městskými obvody. „Útlá brožurka Průvodce světem sociálních služeb pro seniory (a nejen pro ně) ve městě Plzni je první pomocí v bludišti informací sociálního charakteru. Snažili jsme se vytvořit přehledný návod, který obsahuje nejen informace o pobytových, pečovatelských nebo úklidových službách, ale i kontakty na konkrétní pracovníky městských obvodů zabývajících se vyř-

zováním žádostí o příspěvek na péči. Nechybí přehled možností stravování ve školních jídelnách nebo rozvozu obědů z restauračních zařízení za přijatelné ceny,“ upřesňuje vedoucí odboru Alena Hynková. Průvodce si mohou zájemci vyzvednout na úřadech městských obvodů Plzeň 1 až 4. Právě tyto obvody svou finanční podporou umožnily vznik tohoto užitečného materiálu. Brožura je zároveň zdarma k dispozici na magistrátním odboru sociálních služeb v Martinské ul. 2.

(red)

Středisko pomáhá zrakově postiženým dětem

Podporu rodinám, ve kterých se narodilo dítě se zrakovým nebo kombinovaným postižením, bezplatně poskytuje Středisko rané péče Společnosti pro ranou péči Plzeň (SRP). „Raná péče je terénní služba, popřípadě doplněná ambulantní formou služby, poskytovaná dítěti do sedmi let, které je zdravotně postižené nebo jehož vývoj je ohrožen v důsledku nepříznivého zdravotního stavu. Služba je zaměřena na podporu rodiny a vývoje dítěte s ohledem na jeho specifické potřeby,“ vysvětluje koordinátor sociálních služeb plzeňského střediska Jan Kovařík s tím, že středisko svou činností pokrývá Plzeňský a Karlovarský kraj. SRP nabízí konzultace v rodinách, ambulantní programy jako sti-

mulace zraku, alternativní komunikace nebo konzultace pohybového vývoje, kurzy pro rodiny, semináře a setkání rodičů. K jeho službám patří i půjčování hraček a pomůcek, pomoc při výběru předškolního zařízení, sociální právní poradenství a odborné instruktáže pracovníků vzdělávacích a rehabilitačních zařízení, kam dochází dítě v péči SRP.

(red)

Kontakt:

Středisko rané péče (SRP)
Tomanova 5, 301 00, Plzeň
tel., fax.: 377 420 035
plzen@ranapece.cz

První letadlo vzlétlo v Plzni před sto lety

Pokračování ze str. 3

Po válce používalo letiště Plzeň – Bory také letectvo československé armády, kterému provoz aeroklubu překážel. Přesto byl aeroklub obnoven z trosk a v atmosféře znovu nabyté svobody navázal na předválečnou tradici. Svoboda však netrvala dlouho. Po puči v únoru 1948 komunisté vyloučili z aeroklubu více než 60 členů. Na nátlak armády se plachtaři přestěhovali v roce 1952 na právě založené letiště Plzeň – Letkov, kde vznikl nový aeroklub. Parazitisté a motoroví letci zůstali s armádou na Borech. Vojenské letectvo se přestěhovalo v roce 1956 na nové letiště Líně, kde létalo s řadou letadel včetně slavných Migů. Na Borech působilo i vrtníkové letec-

tvo, později přestěhované do Líní, odkud dodnes létá Letecká záchranná služba. Na Borech létal též ŠKODA-AIR, později též přestěhovaný do Líní. Za socialismu bylo sportovní letectví dotováno státem a ti, kterým bylo dovoleno létat, byli zpočátku dobře vybaveni leteckou technikou. Mezi největší sportovní úspěchy aeroklubu v té době patří první splnění podmínek Zlatého odznaku FAI se třemi diamanty Josefem Honzíkem v roce 1956 a tituly mistra republiky v bezmotorovém létání Milana Svobody v letech 1964 a 1966. Sportovní letectví zaznamenalo velký rozvoj. S ekonomickým zaostáváním socialismu se však situace zhoršovala a aerokluby musely získávat peníze na činnost prací členů.

Po návratu svobody v roce 1989 měly oba plzeňské aerokluby existenční potíže. Získaly zpět právní subjektivitu, ale musely řešit problémy s vlastnictvím pozemků. Letiště Bory po okupaci zapsali nacisté podvodem jako německý majetek. Po válce se tento majetek omylem zkonfiskoval, protiprávně jej dostala armáda, místo aby se pozemky letiště vrátily městu a aeroklubu. V roce 1996 směnila armáda letiště s městem za bytové domy, město zde vyhlásilo průmyslovou zónu a letiště zrušilo. Aerokluby se bránily a tím vyšly najevo protiprávní akty, odvíjející se od německé okupace. Zastupitelstvo města proto navrhlo klubům sloučit motorové a plachtařské létání v Aeroklubu Plzeň –

Letkov s tím, že finančně pomůže s výkupem pozemků a stěhováním. Při řešení složité situace s radnicí velmi pomohl čestný předseda aeroklubu generál Antonín Liška, bývalý stíhač RAF. Aeroklub Plzeň – Letkov se potom díky velkému pracovnímu nasazení členů podařilo stabilizovat. Učíme se spojovat svobodu se zodpovědností, což není po dlouhých letech nespoody jednoduché. Aeroklub Plzeň – Bory existuje dále pro parašutisty, kteří využívají pro svoji činnost různých letišť. Velkými sportovními úspěchy Aeroklubu Plzeň – Letkov jsou titul plachtařského mistra ČR Miroslava Motla v roce 1994, plachtařských mistrů ČR dvousedadlových kluzáků Miroslavy Čejkové a Jaroslava Čejky

v roce 1998, tituly plachtařského mistra ČR Romana Mračka v letech 2005 a 2007, jeho 3. místo na mistrovství světa juniorů 2005 a 2. místo na mistrovství Evropy 2007 a 2009. Miloslav Cink byl 2. na mistrovství světa plachtařů juniorů 2007.

Věříme, že naši letci neřekli své poslední slovo a že na tyto úspěchy naváží další. Celá historie je popsána v knize „Letectví a město Plzeň 1874-2000“, vydané za podpory města Plzeň, Plzeňského kraje, mnoha firem a institucí. Ke stému výročí uspořádalo město s aeroklubu, Leteckým historickým klubem, Svazem letců ČR a historikem H. Salzem výstavu v mážhauzu radnice, která potrvá do 23. července 2010.

Miroslav Neumann

Městskou dopravu v Plzni čekají v září další změny

Již od 28. srpna 2010 začnou dopravní prostředky městské veřejné dopravy v Plzni jezdit podle nového systému, takzvané II. fáze optimalizace MHD. Tím vyvrcholil zhruba tříletý proces, jehož cílem bylo přizpůsobit veřejnou dopravu skutečné poptávce a také změnám, které se v rozvoji města udály za posledních zhruba 20 let. Hlavní zásady nového návrhu vysvětluje vedoucí Úseku koncepce a dopravního inženýrství Správy veřejného statku města Plzně Ondřej Vohradský.

První fáze optimalizace byla zahájena v listopadu loňského roku. Jaké největší změny byly provedeny?

Především byl zaveden tzv. taktový provoz, to znamená pravidelné intervaly o víkendech a v pracovní dny večer na všech tramvajových a trolejbusových linkách, což umožnilo zkrátit přestupní časy a pro velkou část cestujících i zajistit častější intervaly. Změnilo se vedení trolejbusových linek zejména na Doubravce i noční provoz autobusů včetně zavedení noční dopravy do připojených obcí.

Jaké přinesla první fáze optimalizace ohlasy? Co ukázaly dopravní průzkumy?

Skutečně mimořádné zvýšení kvality představuje 7,5minutový interval o víkendech na čtyřech páteřních linkách č. 1, 2, 4 a 16. Takovou dopravou o víkendu se může pochlibit málokteré město u nás. Hlasy o přeplňování sólových tramvají na linkách č. 1 a 2 ověřovací průzkumy nepotvrdily. Jediné přetížení nastává vždy v neděli po

příjezdu večerních rychlíků, tento problém lze ale řešit. Největší negativní ohlas přinesla změna trasy linky č. 13 v centru mimo Hlavní nádraží, nicméně od konce května začala linka č. 13 opět projíždět Goethovou ulicí a tím teprve provedená změna získala větší smysl.

Jaké jsou hlavní myšlenky druhé fáze optimalizace?

Především je to rozšíření taktového provozu na skoro všechny linky všech trakcí po celý týden. Dále je to změna linkového vedení trolejbusů, související zejména se zahájením jejich provozu na Borská pole. Třetí největší změnou jsou úpravy na autobusových linkách, především pak reorganizace obsluhy malých městských obvodů.

V čem spočívají výhody taktového provozu?

Taktový provoz znamená pravidelné intervaly v násobcích jednoho určitého čísla. Pokud například jedou po jedné trati dvě linky, můžeme za těchto podmínek sladit odjezdy spojů tak, aby se vzájemný interval půlil. To bude třeba případ úseku Mrakodrap – Doudlevice – Slovany – Čechurov, kde budou trolejbusy linek č. 10 a 13 zajišťovat ve špičce provoz po pěti minutách a i v době mimo špičku zde bude velmi příjemný interval 7,5 minuty. Další výhodou je možnost garantovat přestupy mezi linkami.

Ve kterých přestupních uzlech můžeme očekávat takovéto garantované přestupy?

Například na terminálu Bory bude přede-

vším o víkendu zajištěna návaznost z linek č. 21 a 26 na linky č. 4, 30 a 24. Dalším příkladem je konečná v Zábělské ulici v Doubravce s přestupem z Červeného Hrádku na linku č. 16 nebo náměstí Milady Horákové s přestupem mezi linkami č. 1 a 13.

Největší změny jsou asi u autobusů, některé linky se ruší a jiné zavádějí. Proč?

Především bylo nutné zrušit dlouhé linky, které přes centrum propojovaly dvě okrajové části města (především linky č. 20, 28, 33, 39). Tento v minulosti vzniklý systém byl příčinou toho, že například z Křimic dopoledne sice odjíždějí do města dva autobusy za hodinu, ale v desetiminutovém rozpětí a potom 50 minut nic. Nově zajistí dopravu na jednotlivých radiálních trasách vesměs jediná linka, ale v častějších a pravidelnějších intervalech. Větší pravidelnost je zásada, která se promítá do tvorby jízdních řádů na téměř všech linkách.

Jsou navržena i některá nová spojení?

Nově vyjedou autobusy především z Bor do Zadních Skvrňan. Právě Skvrňany jsou posledním z velkých sídlišť, které nemělo okružní spojení do sousedních čtvrtí. Další novinkou je dlouho očekávaná obsluha Kotíkovské ulice, která ale začne až koncem tohoto roku. Zde bohužel cestující asi moc nepotěší připravený interval 60 minut, který však vychází z podmínky dodržení hlukového limitu v přilehlé zástavbě. Do jisté míry experiment představuje linka z Vinic k Fakultní nemocnici Lochotín, která má usnadnit cestování v rámci rozsáhlého obvodu Plzeň 1.

Chystají se změny také na okružní lince?

Menší část kapacity linky č. 30 bude převedena na novou linku Doubravka – Borská pole, takže pamětníci legendární „devětadvacítky“ se s ní opět setkají. Tato linka především zajistí rychlejší spojení z Doubravky a Slovan přes Bory na Borská pole, přičemž zajistí kvalitní obsluhu okolí Sukovy ulice.

O kolik se nový systém prodraží?

Celkový nárůst výkonu dopravních prostředků bude nula. Nemožnost dále zvyšovat příspěvek města na provoz hromadné dopravy byla jednou ze zásad zpracování návrhu.

Pokud se zavedou nová spojení a někde zkrátí intervaly, logicky z toho vyplývá, že jinde se musí ubrat.

Návrh optimalizace se uskutečnil na základě rozsáhlých dopravních průzkumů obsazenosti vozů. Byla vytipována místa, kde dosavadní intervaly nebyly vůbec přiměřené poptávce cestujících - například úsek mezi Zátíším a Novou Hospodou na lince č. 12, úsek centrum – Doubravka, Na Dlouhých (linka č. 13) nebo slabě zatížená linka č. 39 přes Jateční ulici. Další úspory vznikají reorganizací provozu na Borských polích. Na jedné straně se velmi z kvalitní provoz ve směru Borská pole – centrum zavedením trolejbusové linky č. 15, to je ale provázáno zrušením autobusů linky č. 41 a výrazným omezením na lince č. 30 v úseku Bory – Borská pole. Při cestování na Borská pole se tak budou muset cestující více přeměrovat na trolejbusy.

O část spojů přijdou také Černice.

I zde je návrh zpracován na základě opakovaných sčítání. Černice jsou citlivá oblast, velikostí sice srovnatelná např. s Křimicemi nebo Liticemi, ale je zde velké obchodní centrum a rychle se tu rozvíjí bytová výstavba. Spojení s městem bude zajištěno dvěma linkami 13 a 32 v rozumných intervalech, o kterých např. Litice mohou jenom snít. Kvalita cestování do Černic bude bedlivě sledována a případně může dojít i k úpravám.

Vzniknou v rámci druhé fáze optimalizace i nějaké nové zastávky?

Změny vyvolají potřebu vzniku několika nových zastávek, které zkrátí docházkové vzdálenosti nebo vylepší přestupní vazby. Nově by měly vzniknout zastávky Waltrava na Vejrnické ulici pro linky č. 24 a 55. Pro linku č. 29 vznikne zastávka na Borech u III. polikliniky, pro obsluhu nové hokejové haly na Košutce přibudou zastávky na Studentské ulici. Hledá se také způsob, jak zlepšit přestupy mezi linkami 41 a 15, přičemž se uvažuje o vzniku zastávek poblíž křižovatky Husova – Koperníkova.

Noční provoz zůstane stejný?

V nočním provozu dojde ke dvěma změnám. Jednak budou z důvodu rovnoměrnějšího využití vozů upraveny trasy linek na Severním předměstí - na Vinice budou projíždět linky N1 a N4. Linka N4 bude navíc nově o víkendu obsluhovat Bílou Horu.

Přehled nového systému městské dopravy po jednotlivých linkách

pozn.: symbolem např. 10/15/15 min. se rozumí intervaly (v minutách) ve špičce pracovního dne/mimo špičku v pracovních dnech/o víkendu

TRAMVAJE

- Linkové vedení se nemění, zůstávají linky č. 1, 2 a 4.
- Rozsah provozu a intervaly o víkendech se nemění.
- Intervaly v pracovní dny se upravují především v době mimo dopravní špičku na linkách č. 1 a 2 (jednotný interval 7,5 min.). Hlavní změny jízdních řádů na linkách č. 1 a 2 budou provedeny až po ukončení rekonstrukce Slovanské třídy.

TROLEJBUSY

- Zahajuje se provoz na nové trati Jižní předměstí – Borská pole, obsluhu zajistí linka č. 15 v upravené trase Lobzy – Hlavní nádraží – Borská pole v intervalech 10/15/15 min. Z Folmavské ulice bude zhruba polovina spojů projíždět do obřístě Borská pole, Teslova a polovina spojů na Novou Hospodu. Tím vznikne nové, čtenější spojení z Nové Hospody na Borská pole a Jižní Předměstí, ale na úkor četnosti spojů přes Zátíší.
- Spojení na Borská pole bude ve špičkách pracovních dnů posíleno novou linkou č. 17 na trase Doubravka, Zábělská – Hlavní nádraží – Jižní Předměstí – Nová Hospoda (jedná se v podstatě o druhou větev linky č. 16) a linkou č. 18 v trase CAN – Jižní Předměstí – Borská pole, Teslova (pro zajištění spojení Borských polí s autobusovým nádražím).
- Trasa linky č. 13 zůstává, ale prodlouží se intervaly na 10-12/15/15 min. V úseku Čechurov – Mrakodrap je v pracovních dnech zavedena nová linka č. 10 na trase (Černice) Čechurov – Mrakodrap – CAN (Skvrňany) s intervalem 10-12/15/0 min., která pojedje v prokladu s linkou č. 13. V úseku Černice – Čechurov a CAN – Skvrňany pojedou pouze vybrané spoje linky č. 10 v dopravních špičkách. Ve společném úseku Čechurov – Mrakodrap bude dosaženo intervalu 5-6/7,5/15 min.
- Trasa a rozsah provozu linky č. 11 (CAN – Hlavní nádraží – Ústřední hřbitov) se nemění.
- Trasa linky č. 12 se nemění (Letkov – Božkov – Hlavní nádraží – Zátíší – Nová Hospo-

da). Mírně se upravuje interval mimo špičku v pracovních dnech na 7,5 min. Je však zaveden tzv. „pásmový provoz“ (vybrané spoje končí v Zátíší) a v úseku Zátíší – Nová Hospoda bude v provozu pouze cca polovina spojů. Část zrušených spojů na Novou Hospodu bude nahrazena linkou č. 15.

- Trasa linky č. 14 se upravuje na Bory – Tyršův most – Goethova ul. – Hlavní nádraží – Bory (velká smyčka v centru). Tato linka nově zajistí spojení části Doudlevice s Hlavním nádražím, intervaly jsou upraveny zhruba na 30 min. ve špičce a 60 min. v době mimo špičku v pracovních dnech (o víkendu nejezdí).
- Trasa linky č. 16 (Doubravka, Zábělská – Hlavní nádraží – Bory) se nemění, úprava rozsahu provozu vychází z většího nasazení kloubových vozů (je možno sjednotit intervaly mimo špičku v pracovních dnech na 7,5 min.) a odklonění částí spojů z Doubravky na Borská pole (linka č. 17). Intervaly na lince 16 jsou tedy 3-7/7,5/7,5 min.

AUTOBUSY

- V souvislosti se zavedením taktového provozu a prokladem linek v okrajových částech města je nutné rozdělit dlouhé autobusové linky spojující okrajové čtvrti přes centrum (dosavadní linky č. 20, 28, 33, 39). Obsluhu okrajových čtvrtí zajistí především radiální linky (centrum – okraj) v pravidelnějších intervalech.
- Dochází k reorganizaci provozu autobusů na Borská pole v souvislosti se zavedením trolejbusů. Autobusové spojení CAN – Borská pole linkou č. 41 je zrušeno, spojení linkou č. 30 v úseku ZČU – Borská pole je výrazně omezeno (mimo špičku v pracovních dnech interval 30 min. a o víkendu 60 min.).
- Díky výstavbě nové komunikace je možno zavést novou tangenciální linku č. 24 v trase Bory – ZČU – Sídliště Skvrňany. Interval v úseku Bory – ZČU je 5-15/15/60 min., v úseku ZČU – Sídliště Skvrňany 15/30/60 min. Linka bude obousměrně vedena přes zastávku Podnikatelská, Vltava.
- Linka č. 30 bude rozdělena do dvou částečně souběžných linek. Zůstává tradiční linka č. 30 beze změny trasy (Košutka, Krašovská – IV. poliklinika – Nám. M. Horákové – Bory – Borská pole, Teslova), ale interval je změněn na 7,5/15/15 min. vzhledem k nasazení velkokapacitních

vozů. V úseku Bory – Teslova je o víkendu zachován pouze jeden spoj za hodinu. Nově je zavedena „expresní“ linka č. 29 na trase Doubravka, Zábělská – Slovany (Nám. M. Horákové) – Bory (Sukova) – Borská pole, Teslova, která doplní kapacitu linky č. 30 v nejlépe zatíženém úseku a umožní rychlejší spojení mimo sídliště Bory. V lokalitě Borských polí linka obsluhuje nově úsek podél Obchodní ul. Navržený interval linky č. 29 je 10-15/60/60 min.

- Mění se obsluha Bílé Hory. Linka č. 39 je pro nízké využití zrušena, nahradí ji nově koncipovaná linka č. 20 na trase (Zruč-Senec) Bílá Hora – Roudná – Nám. Republiky – Mrakodrap (a zpět přes Sady Pětatická s možností okružní cesty). Intervaly na lince č. 20 jsou navrženy 15/30/45 min.
- Rozsah obsluhy Litic se v zásadě nemění. Na lince č. 21 je navržen interval 15/30/60 min. v úseku Litice – Bory, v úseku Bory – Borská pole pojedje linka jen v pracovních dnech (především pro spojení ke školám a poliklinice na Borech). Ukončena bude v Obchodní ulici (u Makra) místo na Nové Hospodě. O víkendech bude na Borech zajištěn přestup na spoje linky č. 30 na Borská pole a z Borských polí. V létě a o víkendech bude navrženo posílení počtu spojů v úseku Bory – Přehrada České údolí pro zlepšení obsluhy Relaxparku linkou č. 73 (proklad linky č. 21 k dosažení intervalu 30 min.).
- Linka č. 22 je zkrácena v trase Koterov – Škoda VIII. brána a rozsah provozu upraven ve špičkách pracovních dnů v intervalu 20 min. (z Koterova) a 10 min. (z Jasmínové) ke Škodě VIII. brána. Mimo špičku a o víkendu nejezdí.
- Je zavedena nová autobusová linka č. 25 v trase Vinice – Fakultní nemocnice – Alej Svobody – Vinice s přestupem na tramvajové linky v uzlech Lékařská fakulta, Karlovarská / Lochotín. Linka pojedje v pracovní dny cca od 7.30 do 15 hod. v intervalu 30 min. Umožní lepší spojení Vinic s 31. ZŠ a s Úřadem městského obvodu Plzeň 1 a kapacitnější přepravu cestujících k nemocnici s přestupem na linky č. 1 a 4.
- Rozsah provozu na lince 26 (Bory – Valcha – Lhota) je v přepravních špičkách mírně navýšen, je navržen interval 20/60/45 min. Ruší se ranní spoj z Bor ke Škodě VIII. brána, pro cestující z Valchy bude nutný

přestup na Borech. O víkendech bude na Borech zajištěn přestup na spoje linek č. 24 a 30 ve směru na Borská pole.

- Nově navržena je linka č. 27 v trase Mrakodrap – Sady Pětatická – Nemocnice Privamed – Košutka, Krašovská v intervalu 60/60/60 min. Linka zajistí dlouho očekávané spojení do oblasti Kotíkovské ulice, častější interval však zatím není možný z důvodu rizika překročení stanovené hladiny hluku (požadavek Krajské hygienické stanice). Provoz začne bezprostředně po dokončení stavebních úprav Kotíkovské ulice v roce 2010, event. 2011.
- Linka č. 28 je zkrácena do trasy Bukovec, papírna – CAN (v tomto úseku zůstává trasa zachovaná). Rozsah provozu se v zásadě nemění, navržené intervaly jsou 15/30/45 min. Obsluhu Malesic zajistí nová linka č. 35.
- Linka č. 32 pojedje celodenně v trase (Starý Plzeňec, Sedlec) Černice, nákupní zóna – Radobyčice – Bory, tzn. i ráno bude projíždět zastávkou Pampelišková (místo ukončení v Černicích). Interval se upravuje na 20/60/45-60 min. Tato změna reaguje na bytovou výstavbu v Černicích a nabízí lepší spojení na Bory, částečně jako kompenzaci za omezení provozu na lince č. 13.
- Linka č. 33 bude zkrácena do trasy Košutka, Krašovská – Fakultní nemocnice Lochotín – Otýlie Benišková – Muzeum; obsluhu Křimic nově zajistí linka č. 41. V uzlech Mrakodrap, nám. Republiky, Rondel, U Gery bude zajištěn přestup z ostatních linek směrem k FN Lochotín. Interval na lince č. 33 je navržen 15 min. v pracovní dny a 30 min. o víkendu. Ve špičkách pracovních dnů je linka č. 33 proložena linkou č. 40 v trase Košutka, Krašovská – Muzeum a v intervalu 15 min. (společný následný interval 7,5 min.). Posilové spoje přijíždějící k FN kolem šesté hodiny ranní (interval 6 min.) a spoje, které odjíždějí mezi 14. a 15. hod. (interval 7,5 min.) od nemocnice zůstávají zachovány, navíc bude provoz doplněn o spoje linky č. 25.
- Spojе linky č. 34, které začínají a končí v centru města, budou zařazeny do provozu již v zastávce Mrakodrap, případně Hlavní nádraží.
- Nově je navržena obsluha Radčic, Malesic a Křimic. Linky č. 20, 28 a 33 v této oblasti budou zrušeny. Linka č. 35 bude zavedena

v nové trase Hlavní nádraží ČD – Mrakodrap – CAN – Radčice – Malesice / Křimice. Interval v úseku HL. nádraží – Radčice je navržen 15/30/45 min., z Radčic bude každý druhý spoj pokračovat do Malesic a každý druhý do Křimic. V těchto koncových úsecích tedy bude interval 30/60/90 min. Spojе do Křimic budou intervalově prokládat/dělit spoje linky č. 41.

- Do Křimic je z CAN nově prodloužena linka č. 41 (trasa Vinice – CAN – Křimice) v intervalu 10-15/60/90 min. V úseku Vinice – CAN je navržen interval 4-5/15/15 min. s předpokladem nasazení velkokapacitních vozů na všechny spoje v pracovních dnech. V souběhu (prokladu) s linkou č. 41 je navržena nová linka č. 56 Vinice – CAN – Křimice – Město Touškov, která zajistí v nezměněném rozsahu dosavadní spoje linky č. 33 do Touškova – nové označení je zvoleno především z důvodu přehlednosti. Spojení z Křimic k Fakultní nemocnici Lochotín bude zajištěno s přestupem mezi linkami č. 41 a 33 resp. 34 v zastávkách Rondel, příp. Sady Pětatická.
- Linka č. 49 v Doubravce bude pro slabé využití zrušena. S Plzeňským krajem pokračují jednání o změně trasy linky IDP Rokycany – Plzeň tak, aby tato linka zajistila spojení z Červeného Hrádku k Tesku.
- Linky č. 23, 31, 71 a 72 jsou beze změn.
- Linka č. 51 nahradí v pracovní dny večer spoje, které doposud zajišťovala linka č. 22.
- Rozsah provozu na linkách č. 52 (Doubravka, Zábělská – Bušovice, 53 (Doubravka, Zábělská – Červený Hrádek – Nová Huť) a 54 (Doubravka, Zábělská – Červený Hrádek – Chrást) se nemění, reálná je úprava časů jednotlivých spojů tak, aby byla zajištěna max. možná návaznost na linku č. 16 v Doubravce.
- Linka č. 55 na trase CAN – Vejrnice – Tlučná zůstává zatím beze změn.

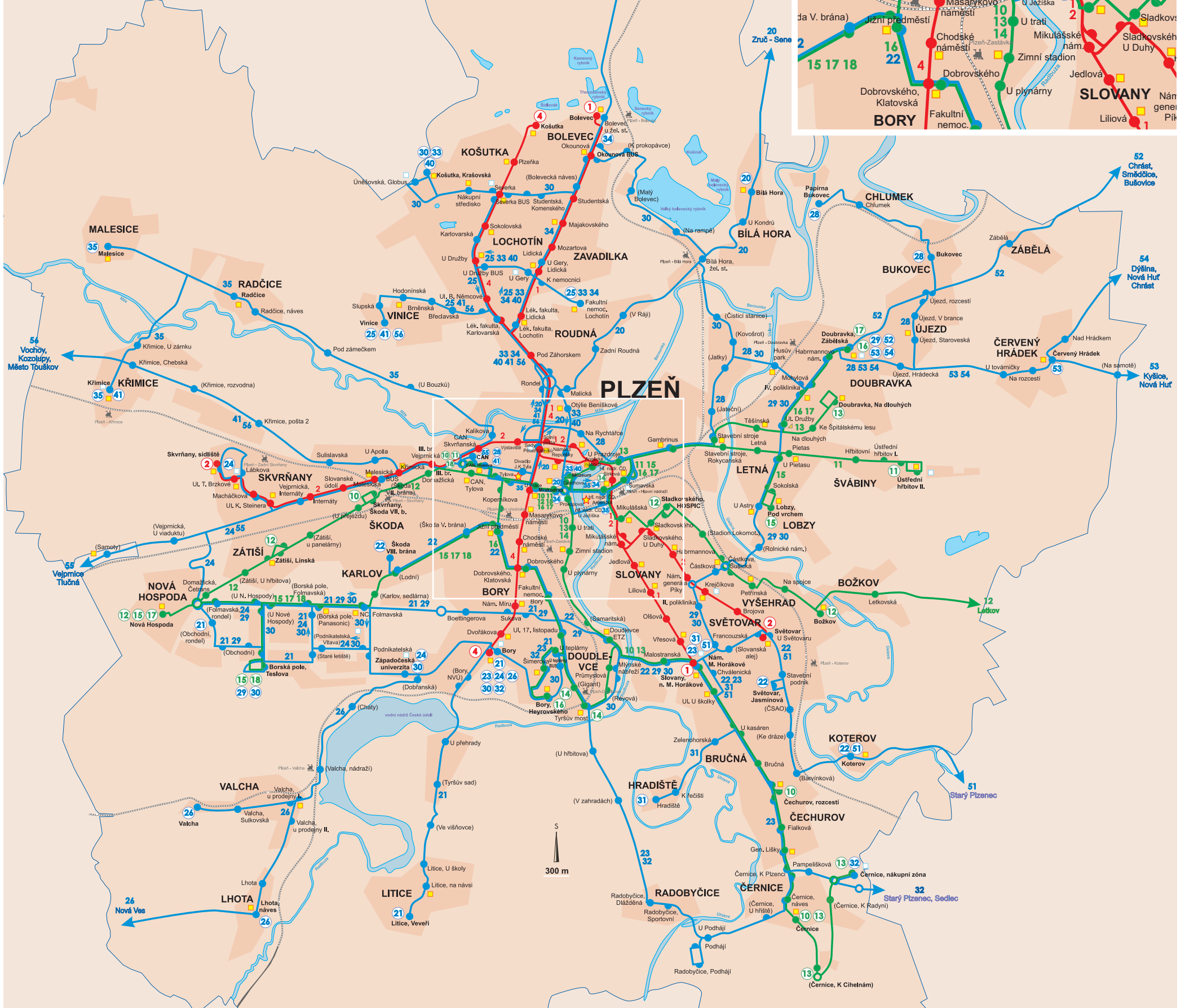
Změny nočního provozu

Na základě zkušeností se změnami v I. fázi optimalizace a provedených přepravních průzkumů dojde k následujícím změnám v nočním provozu:

- Obsluhu Vinic zajistí místo linek N3 a N6 linky N1 a N4.
- Linka N4 bude z Bolevce projíždět na Bílou Horu (jezdí v noci z pátku na sobotu a ze soboty na neděli).

Schéma městské veřejné dopravy v Plzni (tarifní zóna "P")

PLATNOST K 28. 8. 2010



Tramvaje

- 1 Bolevec – V sadech Pětaticáníků – Hl. nádraží ČD, Sirková – Slovany, Nám. M. Horákové
- 2 Skvrňany, sídliště – CAN, Skvrňanská – V sadech Pětaticáníků – Hl. nádraží ČD, Sirková – Světovar
- 4 Košutka – V sadech Pětaticáníků – Chodské náměstí – Bory

Trolejbusy

- 10 (Černice –) Čechurov, rozcestí – Mrakodrap – CAN, Husova (– Skvrňany, Škoda VII. brána).
- 11 CAN, Husova – Mrakodrap – Hl. nádraží ČD, Americká – Ústřední hřbitov II.
- 12 (Letkov –) Božkov – Hl. nádraží ČD, Americká – Mrakodrap – Zátíší, Línská – Nová Hospoda
- 13 Doubravka, Na dlouhých – Anglické nábřeží – Náměstí M. Horákové – Černice – Černice, nákupní zóna
- 14 Bory, Heyrovského – Tyršův most – Zimní stadion – Hl. nádraží ČD, Americká
- 15 Lobzy, Pod Vrchem – Hl. nádraží ČD, Americká – Mrakodrap – Borská Pole, Teslova/Nová Hospoda
- 16 Doubravka, Zábělská – Hl. nádraží ČD, Americká – Mrakodrap – Dobrovského – Bory, Heyrovského
- 17 Doubravka, Zábělská – Hl. nádraží ČD, Americká – Mrakodrap – Borská pole, Folmavská – Nová Hospoda
- 18 CAN, Husova – Kopernikova – Borská pole, Teslova

Autobusy

- 20 (Zruč-Senec –) Bílá Hora – Malická – Mrakodrap
- 21 Litice, Veverí – Bory – Sukova – Obchodní, rondel
- 22 Koterov – Nám. M. Horákové – Doudlevec ETZ – Dobrovského – Škoda VIII. brána

- 23 Bory – Radobyčice – Černice, náves – Nám. M. Horákové
- 24 Bory – ZČU – Skvrňany, sídliště
- 25 Vinice – Fakultní nemocnice Lochotín
- 26 Bory – Valcha – Lhota (– Nová Ves)
- 28 CAN, Husova – V sadech Pětaticáníků – Doubravka, Zábělská – Bukovec – Papírna Bukovec
- 29 Doubravka, Zábělská – Nám. M. Horákové – Sukova – Borská pole, Teslova
- 30 Košutka, Krašovská – Ul. Družby – Nám. M. Horákové – Bory – Borská pole, Teslova
- 31 Nám. M. Horákové – Hradiště
- 32 Bory – Radobyčice – Černice, náves – Černice, nákupní zóna (– Starý Plzenec, Sedlec)
- 33 Muzeum – Fakultní nemocnice Lochotín – Košutka, Krašovská
- 34 Hl. nádraží ČD, Americká – Mrakodrap – V sadech Pětaticáníků – Fakultní nemocnice Lochotín – Škoda JS – Třemošná
- 35 Hl. nádraží ČD, U Ježíška – Mrakodrap – CAN, Husova – Radčice – Malesice – Křimice
- 40 Muzeum – Košutka, Krašovská
- 41 Vinice – V sadech Pětaticáníků – CAN, Husova – Křimice
- 51 Nám. M. Horákové – Koterov – Starý Plzenec
- 52 Doubravka, Zábělská – Chrást – Smědčice – Bušovice
- 53 Doubravka, Zábělská – Červený Hrádek – Kyšice – Dýšina, Nová Huť
- 54 Doubravka, Zábělská – Červený Hrádek – Dýšina, Nová Huť – Chrást
- 55 CAN – Skvrňany – Vejprnice – Tlučná
- 56 Vinice – V sadech Pětaticáníků – CAN, Husova – Křimice, Chebská – Město Touškov

(V závorkách jsou uvedeny části trasy, kde projíždí jen malá část spojů)

Legenda:

- tramvajová linka se zastávkou
- trolejbusová linka se zastávkou
- autobusová linka se zastávkou
- ☐ prodejní automat jízdenek
- ☐ terminál samoobslužné zóny
- ★ prodejní a informační centrum PMDP, a.s.
- 1 10 20 označení linek
- LOCHOTÍN název městských částí
- U Družby název zastávky linky
- Bory název konečné zastávky linky
- (Lodní) název zastávky na znamení linky
- Plzeň – Skvrňany železnice s nádražím či zastávkou

Knihovna v ulici B. Smetany slouží čtenářům už půl století

Třebaže historie Knihovny města Plzně sahá až do 19. století (byla založena v roce 1876), letos oslavujeme významné novodobé výročí. Ve čtvrtek 8. dubna letošního roku uplynulo rovných padesát let, kdy byla ústřední knihovna slavnostně otevřena v nově adaptovaných prostorách budovy v ulici Bedřicha Smetany 13.

V objektu původně sídlila Anglobanka a později Západočeské uhelné doly. Ale už na schůzi rady Městského národního výboru v Plzni 29. dubna 1955 bylo přijato usnesení, které ukládalo „při rozhodování o přidělení tohoto objektu respektovat potřeby umístění Krajské lidové knihovny v Plzni“.

Na rekonstrukci (instalaci ústředního topení a adaptaci prostor) věnoval tehdy stát 640 tisíc korun. Kromě ústřední půjčovny se v budově nacházela ještě další pracoviště – kanceláře, metodické oddě-

lení, katalogizace, čítárna a v prvním patře oddělení pro děti a mládež.

Na adaptaci knihovny se podíleli všichni její pracovníci, kteří jako závazek k 15. výročí osvobození ČSR Sovětskou armádou odpracovali více než 400 brigádnických hodin. Úprava a zařízení knihovny byly dílem architekta Svatopluka Jankeho, zaměstnanců Stavoprávu Plzeň a truhlářů z Rožmitálu pod Třemšínem. K výzdobě bylo použito skleněných figurků Miroslava Klingera, které reprezentovaly náš umělecký průmysl na světové výstavě v Bruselu v roce 1958. Byly tam odměněny stříbrnou medailí. Tyto křišťálové tanečnice jsou nyní umístěny na ředitelství knihovny a čekají na opravu.

Redaktor Josef Lejhanec v deníku Pravda z 9. dubna 1960 vylíčil knihovnu takto: „Přijdeš do vstupní haly a napravo od vchodu se ti nabízejí řady polic plné knih k volnému výběru. V levé části je evidence tohoto nesmírného kulturního bohatství. V katalogích si vyhledáš potřebnou knihu, kterou ti ochotně knihovnice vyhledají v rozsáhlém skladu.“ Čtenářům byla k dispozici polička s bibliografickými pomůckami a nově zpracované katalogy (autorský, názvový i systematický). Prostor doplnily nástěnky a vitríny, které doporučovaly naučnou a regionální literaturu, v napjatých časech na přelomu 50. a 60. let pak i literaturu politickou. Papirový čtenářský průkaz obsahoval kromě razítka knihovny pouze číslo, jméno čtenáře a datum vystavení. Přímou na něj se vypisoval počet půjčených knih a datum výpůjčky.

Spolu s ředitelem tehdejší Krajské lidové knihovny v Plzni, básníkem Jose-

fem Hrubým, knihovnu otevřel předseda Městského národního výboru v Plzni Gustav Rada. Jeho projev byl pochopitelně poplatný době: „Bývalí lidé si zde rozdělovali bezpracné zisky vydělané z mozolů dělníků a nyní tu budou naše knihovnice půjčovat knihy, rozdávat pracujícím vědění a kulturu...“

Hned první den bylo v nově otevřené knihovně půjčeno 522 svazků knih. Do konce roku 1960 dosáhla ústřední knihovna pro dospělé 3 870 čtenářů a 133 986 výpůjček. Dětské oddělení zaregistrovalo 1 568 čtenářů a 59 530 výpůjček a oddělení dospívající mládeže 576 čtenářů a 21 590 výpůjček. Namísto studovny tehdy v zadním traktu fungovala samostatná čítárna, která zaznamenala 1 266 výpůjček. U čtenářů tehdy výrazně převládá zájem o krásnou literaturu nad naučnou.

V současné době je v hlavní budově zaměstnáno 41 procent všech pracovníků knihovny. Výpůjční, informační a kulturní služby dnes poskytuje prostřednictvím čtyř samostatných oddělení a nabízí největší počet otevíracích hodin týdně pro veřejnost (48). Nejvíce vytiženým dnem je pondělí, nejméně vytiženým sobota. Kromě běžných úkonů zajišťují centrální provozy některé služby za celou knihovnu. Ústřední knihovna pro dospělé v přízemí vyřizuje meziknihovní výpůjční službu, předžalobní upomínky a soudní vymáhání nedobytných výpůjček. Má na starosti centrální kartotéku čtenářů a jejich archivaci. Podle výsledků z loňského roku má ze všech největší nabídku knih a brožur (81 800 svazků), nabídku periodik (135 titulů), počet registrova-



Ústřední knihovna pro dospělé v roce 1962

foto: archiv

ných čtenářů (5 989), počet návštěvníků (67 968), průměrnou denní návštěvnost (266 lidí, bez sobot), počet vyřízených rezervací (1 876), odeslaných upomínek (1 482) i počet pracovních úvazků.

Ústřední knihovna pro děti a mládež v prvním patře jako jediná disponuje specializovaným úsekem pro dospívající mládež. Metodicky řídí Ason-klub, literární klub mladých a nezavedených autorů. Má nejmladší registrované čtenáře (tři roky) a největší procento zaregistrovaných studentů (53 procent).

Studovna ve druhém patře pečuje o regionální fond, monitoruje tisk, poskytuje rešeršní službu a službu Ptejte se knihovny. Vykazuje největší počet zodpovězených dotazů za rok (1 244), největší počet uspokojených zájemců o kopírování (391) a nejstarší knihu v regionálním

fond (Sebrané spisy Josefa Kajetána Tyla, 1867).

Polanova síň ve druhém patře organizačně zajišťuje kulturně-vzdělávací pořady pro školy Škola plus. Má na starosti publikační činnost, styk s veřejností a občanská sdružení (Kruh přátel knižní kultury a Pro libris), která při knihovně působí. Uvádí největší počet návštěvníků kulturních akcí (9 566) a pořadů pro dospělé.

V budově je rovněž soustředěno administrativně-technické zázemí. Památkový objekt (i když na krásném místě) dnes již bohužel prostorově nevyhovuje potřebám čtenářů a současným knihovnickým trendům. Oslavíme příští kulaté výročí už v nové moderní knihovně?

Helena Šlesingerová,
ředitelka Knihovny města Plzně



foto: Hana Větrovská

První knihovníci v Plzni se rádi neměli

Prvním majitelem úředně povolené veřejné knihovny v Plzni byl Josef Jan Morgensäuler, kterému byla činnost povolena 22. prosince 1790. Katalog knih, které hodlal za poplatek půjčovat Plzeňanům, byl schválen 13. března 1791.

Morgensäuler pracoval 12 let v přední pražské tiskárně Jana Ferdinanda ze Schönfeldu. Plzeňským měšťanem se stal roku 1787 a v domě č. 97 u Říšské brány si zřídil vlastní tiskárnu a knihkupectví s knihovnou. Už v roce 1791 dostal Morgensläuter konkurenci – další knihovnu si s povolením úřadů otevřel Josef Kavka, původně taneční mistr. Ke

schválení poslal úředníkům 500 knih, které hodlal nabídnout čtenářům. Plzeň se stala v roce 1791 prvním městem v Čechách, kde fungovaly dvě veřejné knihovny.

Morgensäuler však těžce nesl počínání svého konkurenta a podal proti otevření další knihovny stížnost. Tehdejší knižní revizní úřad však prohlásil že: „Půjčovny jsou ústavy sloužící osvětě a blahu obecnosti a proto může být Kavkovi půjčovna dovolena.“

Jak dlouhou nevráživost obou knihovníků trvala, není známo. Jisté je, že v roce 1799 byly v rakouské monarchii všechny veřejné knihovny úředně zrušeny.

Zakladatelem první školní knihovny v Plzni byl v roce 1789 František Křepelka, učitel na hlavní škole v Plzni. Tento pán opatřil „... k potřebě žáků, aby je uchránil jednak od zahálky doma, jednak zdokonalil jejich rozum, srdce i řeč, malou školní knihovnu, do níž věnoval ze své vlastní knihovny nejlepší díla mládeži přístupná a zejména spisy pro mládež.“ Jaká díla mládeži nevhodná si ve své knihovně ponechal, už prameny neuvádějí.

(Úryvek z knihy 100 zajímavostí ze staré Plzně II. je otištěn se souhlasem autorů a vydavatelství Starý most)

Bibliobus se připojil k síti

V pondělí 24. května bylo v bibliobusu Knihovny města Plzně poprvé spuštěno připojení k internetu. Docela v tichosti a obyčejně, takže si málokdo uvědomil, že jde vlastně o událost neobyčejnou. Bibliobus byl totiž posledním dosud nepřípojeným provozem a jeho aktivaci došlo k úplnému propojení městské knihovny sítí. Čtenáři nyní mohou na jedinou legitimaci (nebo Plzeňskou kartu) využívat už doopravdy všech služeb. Právě tak on-line katalog nabízí odtěd bez omezení úplné informace o knihovním fondu.

Knihovna města Plzně patří k největším veřejným knihovnám v republice. Uživatelům je kromě ústřední budovy v ulici Bedřicha

cha Smetany 13 k dispozici pět obvodních knihoven, další tři knihovny s celotýdenním provozem, specializovaná Hudební a internetová knihovna a 11 malých poboček. Ročně obsluží 27 tisíc čtenářů, kteří si domů odnesou více než jeden milion 200 tisíc publikací. Bibliobus patří k Plzni už od 50. let. V novodobé historii jezdí od roku 1996. Dnešní, od roku 2007 v pořadí druhý autobus, pojme až tři tisíce knih. Jeho posádka – knihovnice Jitka Hlavičková a řidič Karel Marvánec – se těší stálému zájmu celostátních médií. Bibliobus je totiž v Česku stále raritou a kromě Plzně ho provozuje pouze Městská knihovna v Praze.

Helena Šlesingerová

Plž informuje o literárním dění

Na plzeňské literární periodikum Pramen, kdysi redigované spisovateli Janem Vrbov, Emilem Vachkem a Bohumilem Polanem, navázal před osmi lety časopis Plž – Plzeňský literární život. Od vydání posledního čísla Pramen uplynulo v té době plných 74 let. Úkolem časopisu Plž je informovat o místním literárním dění a také představovat tvorbu z regionu. Kromě Knihovny města Plzně stály u jeho zrodu i další tři soudičky. Vydavatelem je sdružení Pro Libris, jehož cílem je podporovat vydávání děl nekomerční regionální literatury a navázat na plzeňskou tradici knižní kultury. Druhou soudičkou je Středisko západočeských spisovatelů a třetí pak Ason-klub, sdružující mladé začínající autory a aktivní zájemce o literaturu. Již z toho je patrné, že se Plž nechce uzavírat do generačních ulit a že si přeje poskytovat prostor renomovaným autorům stejně jako mladým literátům, spjatých s Plzní, Plzeňskem a Plzeňským krajem. Plž je v elektronické podobě k dispozici přímo na internetových stránkách Knihovny města Plzně http://www.knihovna.plzen.eu.

Době letních měsíců se v kulturně společenském životě říká obecně „okurková sezona“. Toto označení vyvolává představu, že se vlastně nic neděje, není co dělat... Je ale příjemné si třeba lehnout u vody nebo, jestliže prší a houby ještě nerostou, zalézt si na chalupě někam do útulného koutku a otevřít si báječnou knížku a... číst si.

Knížka je ideální průvodce – vejde se do kabelky i do batohu, číst lze ve vlaku i u moře, kde si například nemůžete zapnout ani počítač ani televizi. Možnost širokého výběru prázdninové literatury nabízí plzeňská knihovna stále. Pravda – někde bývá půjčovná doba na nezbytnou dobu čerpání dovolených omezena nebo zkrácena, je ale řada dalších knihoven, které mají neomezený provoz, prázdniny Knihovna města Plzně nemá. Pro náruživé badatele, podávání informací a přístup k internetu má po oba letní měsíce otevřeno i studovna.

Utichá třeba Polanova síň, ještě se těšíme na tradiční literární výlet v půli července... Ale klid je jen zdánlivý – pod pokličkou to vře. Léto je totiž doba, kdy se připravují podzimní pořady – a knihovnický hned se

Během léta se knihovna chystá na podzim

Připravuje kalendář, sbírku básní i oslavy výročí K. H. Máchy



foto: Hana Větrovská

skončením léta čeká tradiční Týden knihoven. Pro školy se připravuje nový nabídkový katalog programů. Až koncem srpna nastoupí paní učitelky opět do škol, najdou jej na pracovních stolech ve sborovnách.

Na publikační činnost nezbyvá obvykle v běžném roce také tolik možností klidného soustředění jako v letních měsících, prozatím vyšla letos zpoza zdí knihovny jedna

publikace, nyní je k tisku připraven Kalendář plzeňský 2011 od Markéty Čekanové, byla zahájena redakční příprava básnické sbírky Jaromíra Komorouse v edici Ulita, zatímco již teď promyšlíme ediční projekty na rok 2011. Některé jsou již zpracovány, třeba Plzeňské pomněnky Karla Schwarze, přinášející osobité vzpomínky na Plzeň konce 19. a začátku 20. století.

Na podzim se také chystáme náležitě uctít kulaté výročí „knížete české poezie“ Karla Hynka Máchy. A nesmíme zapomenout na současný plzeňský literární život, potažmo na Plže. V létě sice místo obvyklého měsíčníku vychází jako dvojčíslo, ale rámcové obrysy má již poprázdninová devítka Plže.

Zatímco členové Ason-klubu se scházejí nepřetržitě v nepravidelných intervalech i v létě, výbor Kruhu přátel knižní kultury se opět sejde až v posledních srpnových dnech, aby připravil podzimní program pro střední návštěvníky Polanovy síně. Otevře jej oblíbeným pořadem z cyklu Hrady a zámky Karla Drhovského a Viktorie Viktorie, nazvaným tentokrát trefně Jděte do háje (tím je myšleno vše, co souvisí - i literárně se zámeckými zahradami doby romantismu). A to jsme třeba zase u Máchy.

Takže v pomyslné knihovnické kuchyni je v „okurkové sezoně“ spíše co hlídat, aby z některého hrníčku ta pohádkově dobrá kaše nepřetekla až třeba na náměstí Republiky.

Jana Horáková



Obrovskému zájmu diváků se těšila velká polní bitva „Infernal Cauldron“ neboli „Pekelný kotel“ U Ježíška. Foto: Michal Böhm

Největší dobový americký vojenský kemp vyrostl během letošních Slavností svobody ve Štruncových sadech. Foto: Michal Böhm



Herec Pavel Landovský patřil k významným hostům 23. ročníku festivalu českých filmů Finále. Foto: Michal Böhm



Novinkou letošní turistické sezóny jsou oživené prohlídky historického centra Plzně. Zámekce provádí po trase se čtyřmi stanovišti průvodkyně Historie Plzeňská a kočí Matěj s vozem taženým koňmi. Foto: archiv MMP

Tři květnové dny nabitě tvrdou muzikou nabídl mezinárodní metalový festival Metalfest Open Air 2010. Na první ročník akce zaměřily do Lochotínského amfiteátru například kapely Hammerfall, Vitacit, Citron a Finnroll. Foto: Michal Böhm



Letošní majáles lámal rekordy, během tří dnů dorazilo na studentské slavnosti 20 tisíc návštěvníků. Na náměstí Republiky zatančilo v baletním úboru v čele své družiny Král Majáles 2010 Chrami I. Foto: Michal Böhm



Na dva a půl tisíce strašidel vyrazilo na tradiční výšlap v rámci Historického víkendu. Letošní ročník se nesl v duchu doby císaře Rudolfa II. foto: Michal Böhm

Evropské hlavní město kultury 2015: Otevři si Plzeň



Přelom letošního května a června znamenal v týmu kandidatury města Plzně na titul Evropské hlavní město kultury 2015 smršť událostí spojených s přípravou řady letních akcí. Stále hrozivěji se blíží termín odevzdání přihlášky pro druhé kolo soutěže o prestižní evropský titul připravil členům týmu, kteří měli přihlášku na starost, řadu bezesných nocí strávených nad nekonečnými korekturami a kontrolami textů.

A právě v této době působí jako osvěžení únik do budoucna, do počátku léta 2015. Pojdme se posadit do kavárny na náměstí Republiky, otevřít si Plzeň, zalistovat v programu a vybrat si z nabídky kulturních, sportovních a spo-

lečenských akcí. Stejně jako pět předchozích let byl červen kulturně nejbohatším měsícem roku. Na počest řecké herečky a zpěvačky a ministryně kultury a zakladatelky iniciativy Evropská města kultury je červen nazván Měsícem Meliny Mercuri. Evropská komise vyhlásila tento projekt, který se stal jedním z neúspěšnějších celoevropských projektů vůbec, dne 13. června roku 1985.

Plzeň je v roce 2015 plná života a ní řadou evropských i světových jazyků. Stává se skutečným moderním evropským městem. Denně si můžete vybrat z bohatého programu představení, performancí či výstav, jež se rozvinuly z nápadů nejrůznějších kulturních aktérů z Plzně, kraje, Česka i Evropy sebraných při přípravě přihlášky v roce 2010.

Plzeň voní květinami a novotou upravených veřejných prostor. Jako perly sou-



Červený happening na Americké třídě

dobé architektury září novostavby divadla a Západočeské galerie.

Ožil i prostor areálu bývalého pivovaru Světovar na Slovanech, který se zařadil do skupiny nevyužívaných pivovarů úspěšně transformovaných na kulturní centra vedle pivovarů Wiels v Bruselu, Löwenbrau v Curychu či Stary Browar v Poznani.

Voda v plzeňských řekách svým plynutím symbolizuje neúprosný běh času. Za pár dní bude tým kandidatury Plzně na titul EHMK obhajovat svou vizi pro rok 2015. Pokud si přejete živé, tolerantní, kreativní a komunikující město, držte nám prosím 8. září palce. Abychom si mohli spolu za pět let otevřít Plzeň.

Milan Svoboda,
ředitel projektu EHMK 2015

Bolevák ožije Letní vánoční regatou

Velký závod celé řady lodních tříd nazvaný Letní vánoční regata se 24. a 25. července uskuteční na Velkém boveckém rybníku. Divácky atraktivní je zejména třída Fireball. Závod je také součástí českého poháru lodní třídy 2.4 pro fyzicky handicapované jachtaře. „Jsem to vlastně takové jachtařské Vánoce v červenci, závodníci se občerstvují typickým menu – k obědu čička, večer bramborový salát s řízkem,“ vysvětluje Magdaléna Soukupová z klubu YC Loko Plzeň. Úspěšně do této sezóny vstoupili nejmladší závodníci YC Loko Plzeň Jakub Dobrý a Přemysl Čechura, kteří se v regionálních závodech umístili na medailových příčkách. Klub uvítá i další zájemce o jachting ve věku od šesti let. Mohou se vždy ve středu od 16 do 18 hodin přijít podívat na trénink a vyzkoušet si jízdu na plachetnici. Více informací na www.ycpl.cz. (red)

Kostely přivítají misijní kongres dětí

Možnost cestovat po všech kontinentech prostřednictvím her nabídne letos v říjnu 4. celostátní misijní kongres dětí, který se uskuteční 2. října v pěti plzeňských kostelech. Předzvěstí této akce bylo nevšední květnové setkání dětí z farnosti Severní předměstí s ředitelem Papežských misijních děl v Zambii P. Bernardem Macadani Zulu. „Toto setkání bylo velmi srdečné

a plně afrického i českého zpěvu. Děti s rodiči se dovedly mnoho zajímavého o životě v Zambii, i to, že se děti i v nechudších oblastech učí nejen vděčně pomoc přijímat, ale i rozdělit se a pomáhat druhým,“ říká Miriam Svobodová z Biskupství plzeňského. P. Bernard Macadani Zulu navštívil Plzeň díky pozvání biskupa Františka Radkovského. (red)



P. Bernard Macadani Zulu při setkání s dětmi foto: archiv Biskupství plzeňského

Skupova Plzeň - klasika i alternativa

Celkem 24 souborů včetně tří zahraničních (ze Slovenska, Polska a Francie) se představilo ve dnech 13. – 17. června během 28. ročníku přehlídky českého profesionálního a alternativního divadla Skupova Plzeň. Diváci zhlédli i dva mezinárodní projekty: „Bez země“ česko-francouzské skupiny Décalges – divadlo v pohybu a „Jánošík“, na jehož vzniku se podílelo Divadlo DRÁK z Hradce Králové, Staré divadlo Karola Spišáka z Nitry a Teatr LALKA z Varšavy. Součástí doprovodného programu byly i dvě výstavy: Výpravy Divadla bratří Formanů v Západočeském muzeu a expozice v mázhauzu radnice nazvaná 20 10 12 13 já, přibližující svět dospívajících.

Letos poprvé se v podtitulu festivalu objevilo vedle slova loutkové také alternativní divadlo. Pořadatelé tak rozšířili dosavadní nabídku o inscenace, které pracují jak s herci, tak s loutkami.

Skupova Plzeň se poprvé uskutečnila v lednu roku 1967 jako jubilejní akce k 75. výročí narození a 10. výročí úmr-

tí Josefa Skupy. V následujících dvou letech přehlídka ještě hledala svou tvář, uvažovalo se například o tom, že by to byl festival inscenací pro dospělé. Teprve v r. 1970 (v novém červnovém ter-

mínu) se Skupova Plzeň konstitovala jako bilanční soutěžní přehlídka českých profesionálních loutkových divadel. Do r. 1978 se konala každoročně, poté jako bienále. (red)



Mezinárodní projekt Jánošík

foto: archiv

KRÁTCE

Vstupenky lze zakoupit u muzea

Vstupenky na představení Král jelenem a Revizor v rámci Divadelního léta pod plzeňským nebem lze od 30. 6. do 12. 7. zakoupit v prodejním stánku u Západočeského muzea. Otevřeno je denně od 15 do 21 hodin. Vstupenky na Revizora se navíc budou prodávat od 18. 7. do 26. 7. denně od 15 do 21 hodin ve stánku na náměstí Republiky. Premiéra Krále jelenem se uskutečnila 28. 6. před Západočeským muzeem v Kopeckého sadech, další představení jsou naplánována ve dnech 30. 6. až 5. 7. a od 7. 7. do 12. 7. vždy ve 21 hodin. Reprízy úspěšné loňské inscenace Revizor zájemci zhlédnou od 19. do 26. 7. ve 21 hodin na náměstí Republiky. Aktuální informace na www.divadelnileto.cz. (red)

Publikace se zabývá životním prostředím

Po tříleté odmlce vychází pátý díl publikace o životním prostředí města Plzně. Přináší fotografie, dokumenty, informace o historii vodních toků od pravěku do založení Nové Plzně a zajímavých místech. Dále se zabývá rekreačními oblastmi, problematikou hluku a ovzduší. Publikace bude k dispozici v polovině července na radnici v informační kanceláři MMP a na <http://ozp.plzen.eu>.

ROZHOVOR

Divadelní léto nabízí tragikomedii Král jelenem

Pokračování ze str. 1

Ve stejné době, kdy vaše manželka zakládala Pluto, jste dostal nabídku do pražského Činoherního klubu. V Plzni jste měl za sebou 17 velmi úspěšných sezón. Bylo těžké rozhodnout se pro tak zásadní změnu?

Odchod do Prahy jsem důkladně zvažoval. Plzeňská činohra patří ke špičkovým souborům u nás. I když jsem to tady měl rád a práce jsem měl poženaně, cítil jsem, že by bylo pro mě dobré poznat něco nového. Navíc se změnila jistě okolnosti, a tak jsem přijal angažmá v Činoherním klubu, jehož uměleckým šéfem a ředitelem je Vladimír Procházka, kterého si velmi vážím. Navíc mě lákalo spolupracovat s režisérem Ladislavem Smočkem, který u nás patří k absolutní špičce.

Na podzim vás uvidíme v novém televizním seriálu. Mohl byste prozradit více?

Je to šestnáctidílný komediální seriál v podobném duchu jako Chalupáři, který poběží v televizi Nova. Odehrává se ve fotbalovém prostředí na vesnici. Šéfa venkovského fotbalového klubu hraje Luděk Sobota, hlavního trenéra Ondřej Věchý, já hraji účetního. Objeví se tam Taťána Vilhelmová, Ivan Trojan, Petr Nárožný. Myslím, že je to velmi dobrý seriál, žádná nekonečná telenovela, ve které se člověk ztrácí a kde se neustá-

le řeší, kdo koho miluje a kdo se s kým rozešel.

V souvislosti s vaší prací před kamerou nemůžeme zapomenout na vaši životní roli a současně filmový debut – Šimona Pláničku z komedie Slunce, seno, jahody. Od té doby jste ztvárnil celou řadu postav. Jaký je to pocit, že pro většinu lidí jste přesto pořád brigádník Šimon?

Je pravda, že lidé mě pořád poznávají jako Šimona Pláničku, nakonec vypadám přece pořád stejně...(smích). Na



jednu stranu mě to těší. V Hořticích jsem byl naposledy před dvěma lety, když bylo 25. výročí natáčení Slunce, seno, jahody. Musím říct, že vesnici už jsem skoro nepoznal. Už nežije ze zemědělství, ale jenom těmi filmy. Místo kravínů tam jsou hostince, dokonce i penzion Šimona Pláničky. Pořád tam jezdí stovky turistů. Vesnice byla plná lidí převlečených za postavy z filmů, dokonce jsem tam zahlédl jednoho šedesátníka, který představoval Šimona Pláničku.

S režisérem Zdeňkem Troškou jste ale pořád v kontaktu...

Zdeňk k nám jezdí pravidelně do divadélka Pluto, je takovým stálým hostem. Zahrál jsem si ještě v jeho pohádce Nejkrásnější hádanka, z Pluta se tam objevilo asi šest herců včetně Přemka Kubišty, ale myslím, že jsme díky maskérům nebyli moc k poznání.

V Plzni jste byl dvorním hercem Antonína Procházky, hrál jste ve všech jeho komediích. Rýsuje se do budoucna nějaká další spolupráce?

Rozhodně to nevyklučuji. S Tondou máme podobný humor i názory na život. My vlastně spolupracujeme pořád. Moje poslední představení v Plzni mělo být ještě jednou, profesore, ale odešel jsem do Prahy a už jsem v tom nestihl účinkovat. Ale neminulo to mě. Už čtvrtou sezónu to hraje v režii Tondy v Divadle Pod Palmovkou, pořád je vyprodáno!

Teď jsme vyjmenovali celou řadu komedií, ve kterých jste se objevil. Je vám skutečně tenhle žánr nejbližší?

Komediální role mám asi opravdu nejraději. Ale žádnou vytouženou roli nemám. Nepatřím k těm, co si něco plánují. Co má být, to přijde.

Krále jelenem budete hrát v Plzni do poloviny července, co vás dál čeká během léta?

Už se těším na dovolenou. Během divadelní sezóny má člověk nervy, stres a v létě se potřebuje odreagovat. Určitě budeme na chalupě u Sedlčan a jako každý rok vyjedeme někam k moři. Já se rád potápím, takže to vypadá na Řecko nebo Egypt.

Před časem jste se zmínil, že byste se rád vydal po stopách vašich předků na Ukrajinu. Podařilo se vám to?

Ukrajina už se asi neuskuteční. I když bych velmi rád, protože se tam narodil můj děda. Často vyprávěl o panenské přírodě a o tom, jak jim vlci a medvědi chodili až ke stavení. Toužil jsem to poznat. Když ještě žil, přemlouval jsem ho, abychom tam jeli za příbuznými. Děda se sem dostal za první světové války, v Hradci Králové si namluvil babičku, která byla pro změnu německého původu, a už tu zůstal. Jeho kamarádi, kteří se vrátili domů, pak skončili na Sibiři, protože prý „čichli“ k západu. Děda se proto na Ukrajinu i po letech bál jet.

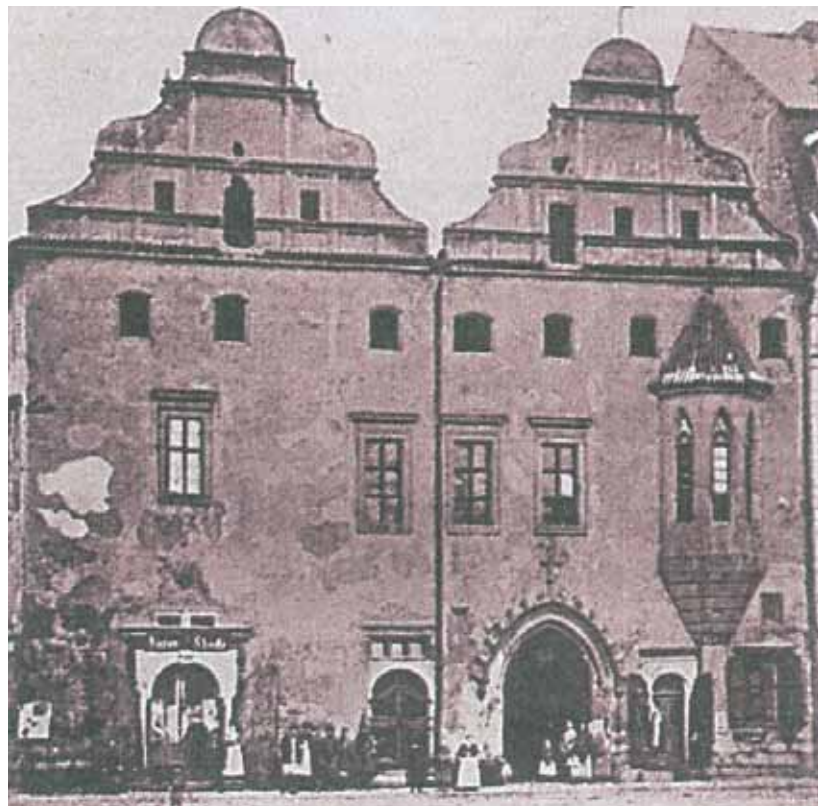
Veronika Krátká, foto: Martin Pecuch

Po Říhovském domě zůstaly jen tajemné pověsti

Vybíráme z knihy „100 zajímavostí ze staré Plzně – II. část“ z vydavatelství Starý most

Purkmistr František Vanka určitě nebyl příznivec památek a plzeňské historie. Za jeho panování přišla Plzeň o jeden z nejkrásnějších a nejcennějších objektů v historickém jádru – gotický Říhovský dům na rohu náměstí a dnešní Prešovské ulice (nyní blok domů, kde sídlí pojišťovna, lékárna a zlatnictví). A k záchraně stačilo tak málo...

Majitelé, kteří se rozhodli dům prodat, dobře věděli, o jak vzácnou stavbu se jedná. Chtěli ji uchovat a nabídli ji proto městu za cenu na tehdejší poměry nízkou. Za odkoupení stavby se přimlouvali český archeolog a historik Jan Erazim Vocel, český dějepisec Karel Vladislav Zap a dal-



Jedna z nejstarších fotografií Plzně zachytila Říhovský dům

ší přátelé historie. Proti likvidaci domu se vyslovila dokonce vídeňská ústřední komise pro zachování památek. Marně. Vanka odmítl dům za městské peníze koupit, a tak jej získal soukromý zájemce. V prosinci 1859 zazvonily o zdivo Říhovského domu krumpáče a památka z doby založení města se začala měnit v hromady sutě. Zůstala jen řada půvabných a tajemných pověstí.

Poklad v jeho sklepeních údajně hlídal strašidelný kostlivec, podzemními chodbami se prý dalo na lodičce doplnout až pod chrám svatého Bartoloměje, střední dřevěný sloup byl vyroben z posledního stromu lesa, který zde rostl ještě před založením města. Za nádvořím domu prý stával cikánský „lógr“ – místo, kam se každoročně vracela záhadná cikánská tlupa. Nic z toho dům nezachránilo. Opustili jej poslední příslušníci čepičářské rodiny Beringerů, která zde bydlela několik generací, své krámky museli vyklidit hračkář Krén, rukavičkář Bernásek i perníkář Škoda. Na místě nádherného patricijského domu pak vyrostly čtyři tuctové činžáky...

(Úryvek a fotografie jsou otištěny se souhlasem autorů a vydavatelství Starý most)

PŘED 100 LETY

O návštěvníky pečovala cizinecká kancelář

Naši předkové se vždy snažili dobře přijmout různé návštěvy z ciziny. Počátkem minulého století městská správa pocítovala nutnost přivést péči o tyto hosty na vyšší úroveň, a proto v roce 1902 založila cizineckou kancelář v čele se spisovatelem a novinářem Jaroslavem Schieblem. Během roku 1910 přijelo železniční ze všech směrů do Plzně postupně 2 269 141 osob, z nich bylo asi 1500 cizinců z různých, především evropských zemí, kteří se ubytovali ve zdejších hotelích a hostincích. Plzeň se roku 1902 stala vůbec prvním českým městem, které založilo cizineckou kancelář a zařadilo ji do struktury městské správy. Cizinecký ruch až do začátku první světové války v roce 1914 rostl, o většinu hostů se také k jejich spokojenosti postarala Schieblova kancelář, která jim poskytovala informace o Plzni, propagační materiály a podobně.

Jaroslav Douša

HÁDANKY ZE SVĚTA TECHMANIE (4.)

V minulém soutěžním kole jste hádali, jakým způsobem je čitelný mikrotext v expozici Top Secret. Správná odpověď byla ta druhá – pomocí lupy. Mikrotext využívaly v době, kdy ještě neexistovaly levné paměti počítačů, zejména archivy. Text zmenšovaly na velikost známky na dopisy. Dnes se mikrotextu používá hlavně k ochraně bankovek nebo cenných papírů. V expozici Top Secret vypadá mikrotext ve zprávě určené špiónům jako podtržení věty.

Ze správných odpovědí jsme vylosovali tu, kterou poslala Jana Vítovcová, Strážnická 20. Výherci patří čtyři vstu-

penky do Techmania science center.

A co budete hádat dnes? Co je naše Slunce? Tady je nápověda a) planeta, b) hvězda nebo c) kometa. Správnou odpověď můžete zjistit i během akce Pouť k planetám 2010, kterou Techmania science center zahájila 10. června v ulicích Plzně. Svou odpověď pošlete do 31. srpna 2010 na adresu redakce Radničních listů, Magistrát města Plzně, náměstí Republiky 1, 306 32 Plzeň. K dispozici je také e-mailová adresa RadnicniListy@plzen.eu. Nezapomeňte připsat heslo Hádanky ze světa Techmanie 4, své jméno a adresu!

SOUTĚŽ »POZNEJ SVÉ MĚSTO – 36. ČÁST«

Ve fotohádance v minulém 35. soutěžním dílu se objevil medailon s vyobrazením svatého Václava, který zdobí sídlo Krajského úřadu Plzeňského kraje ve Škroupově ulici 18. Zajímavosti o něm se dočtete na této straně v článku architektky Anny Hostičkové.

Pokud jste nám zaslali správnou odpověď, automaticky jste se stali účastníky slosování o knihu o Plzni a propagační materiály. Třemi vylosovanými výherci jsou: Danuše Pecková, Goethova 5, Kamila Menoušková, Sladkovského 12 a David Kepka, Schwarzova 33. Ceny si mohou vyzvednout v recepci plzeň-

ské radnice. Dnes přinášíme netradiční záběr kupole jedné z budov v centru Plzně.

Zjistíte-li, o který objekt se jedná, pošlete svou odpověď nejpozději do 31. srpna 2010 na adresu redakce Radničních listů, Magistrát města Plzně, náměstí Republiky 1, 306 32 Plzeň, elektronická pošta: RadnicniListy@plzen.eu. Nezapomeňte připsat heslo Poznej své město 36, své jméno a adresu!

foto: Michal Böhme

Fotohádanka č. 36: Kde v centru Plzně najdeme tuto kupoli?



K planetám v ulicích míří hokejisté i fotbalisté

Již čtvrtý ročník oblíbené Pouti k planetám připravila pro obyvatele Plzně Techmania Science center. V ulicích města se opět objevily interaktivní modely planet. Vzdálenosti i velikosti jednotlivých modelů jsou konstruovány v měřítku 1: 1 000 000 000, což znamená, že jeden metr představuje jeden milion kilometrů. Na každém disku je navíc umístěn trojrozměrný model reprezentující danou planetu. Model sluneční soustavy ožví plzeňské ulice do září. Organizátoři tentokrát modely planet doplnili o materiály pro učitele základních a středních škol.

„Letos jsme se rozhodli učinit Pouť k planetám ještě lákavější. Obohatili jsme ji o setkání s indiány a viktoriány z plzeňských sportovních klubů a nechybí ani populární motocykly Harley Davidson.“



Každý týden se na určeném stanovišti pro planetu setkávají fotbalisté a hokejisté s dětmi a jejich rodiči a odpovídají na zvědavé dotazy. Pro děti jsou určeny otázky týkající se sluneční soustavy, za správné odpovědi mohou získat zajímavé ceny, připomíná Yveta Bartůňková z Techmania Science center.

Pouť k planetám začala 10. června u modelu Slunce v Kopeckého sadech, následovala setkání se sportovci u Merkuru na Anglickém nábřeží a u Venuse v Kopeckého sadech. Další akce se uskuteční 1. července v Kopeckého sadech u modelu Země, 8. července v Křížkových sadech (Mars), 15. července na Mikulášském náměstí (Jupiter), 22. července v ulici E. Beneše (Saturn), 29. července v Masarykově ulici (Uran) a 5. srpna v Plaské ulici (Neptun). Setkání začínají vždy ve 13 hodin. O zúčastněných fotbalistech či hokejistech a soutěžních otázkách informují deník Metro a Rádio Kiss-Proton. Pouť k planetám se zařadila mezi akce podporující kandidaturu Plzně na titul Evropské hlavní město kultury 2015.

(red), foto: archiv

Cinema City nabízí operu a balet

Záznamy slavných operních a baletních představení mohou zhlédnout v rámci projektu CineMaestro diváci v multikině Cinema City. Jedná se o unikátní cyklus pořízený v královské opeře Covent Garden v Londýně. Představení jsou zaznamenána ve špičkové kvalitě. Multikino ještě letos nabídne představení Don Giovanni, Šípková Růženka, Figarova svatba, La Traviata, Aida, Bohéma, Labutí jezero, Sedlák kavalír, Komedianti a Louskáček.

(red)

Sofronka zve na prohlídky

Novou naučnou stezku nabízí návštěvníkům arboretum Sofronka. Půl kilometru dlouhá stezka rozšiřuje původní exkurzní trasu, vytvořenou v letech 1998 až 2000 na základě příspěvku z nadace „Zelený poklad“ města Plzně a dotace z Fondu životního prostředí města Plzně. Na dvaceti stanovištích seznamuje s nejzajímavějšími druhy borovic z celého světa. Stezka byla slavnostně otevřena 12. května u příležitosti Evropského týdne lesů. Návštěvníci si ji mohou prohlédnout od jara do podzimu každý všední den od 9.00 do 15.30 hod.. Exkurze mimo uvedenou dobu lze dohod-

nout na telefonním čísle 377 521 886. Do konce října nabízí Sofronka novinku - komentované prohlídky (každé první pondělí v měsíci vždy od 14.00 hodin).

Sofronku založil v roce 1956 Karel Kaňák v oblasti boveveckých rybníků na ploše cca 22 hektarů jako pracoviště Výzkumného ústavu lesního hospodářství a myslivosti. To bylo na podzim 2009 zrušeno a od letošního roku přešlo arboretum do správy města. Jde o unikátní sbírku borovic, jednu z největších na euroasijském kontinentu. Podrobné informace o arboretu najdete na stránkách: www.sofronka.cz.

(red)

V Rašínově domě se přiznávaly daně

Sídlo Krajského úřadu Plzeňského kraje – Rašínův dům ve Škroupově ulici č. 18, bylo postaveno jako finanční úřad mladé československé republiky v roce 1927. Budova byla nazvána podle jejího prvního ministra financí JUDr. Aloise Rašína, který ovšem již v té době byl čtyři roky po smrti. Tvůrcem budovy byl významný pražský architekt František Roith, s jehož jinou plzeňskou realizací jsme se potkali v červnu loňského roku, kdy byl hádankou dům naproti Mrakodrapu.

Rašínův dům je rozsáhlá budova, ovládající převážnou část bloku mezi ulicemi Škroupova, Jagellonská, Petáková a Purkyňova, přičemž hlavní průčelí se vstupem je v první jmenované. Křídla budovy se soustřeďují kolem vnitřního obdélného nádvoří a do něho také směřují okna chodeb. Vnější stěny jsou členěné vysokým řádem pilas-

trů, posazených na římsě mohutného kamenného parteru s pásovou bosáží. Nad čtvrtým podlažím na ně nasedá jednoduše profilovaná mocná hlavní římsa.

Velkul přísný dojem z této povýtce úřední budovy pomáhají stírat hravě zvlněné římsičky nad a pod okny za pomoci příjemně červeně zvolených materiálů: tiské žuly parteru a zmíněných pilastrů z režného cihelného zdíva. V mírně předsunuté a o jedno patro zdvižené centrální části o sedmi okeních osách se prostřední čtyři pilastry stávají pilíři. Výrazně vystupují z jinak klidné, v podstatě klasické fasády a prorůstají hlavní římsou, aby v závěru celé kompozice nesly půlkruhový štít se státním znakem, doprovázený alegorickými figurami.

Autorem tohoto sochařského doprovodu budovy je Jaroslav Hruška, který pro Plzeň vytvořil sochu T. G. M. na Památníku národního osvobození. Nadpraží oken třetího podlaží tu nesou medailony – mince se vztahem k našim dějinám, z nichž jeden z nich byl naší hádankou. Vytvořil je pražský sochař František Rous, původem ze Žamberka.

Budova prošla před deseti lety celkovou rekonstrukcí, která jí vrátila důstojný reprezentativní vzhled a obohatila tak celé město o architektonicky výraznou veřejnou budovu.

Anna Hostičková, foto: Veronika Krátká



Rašínův dům